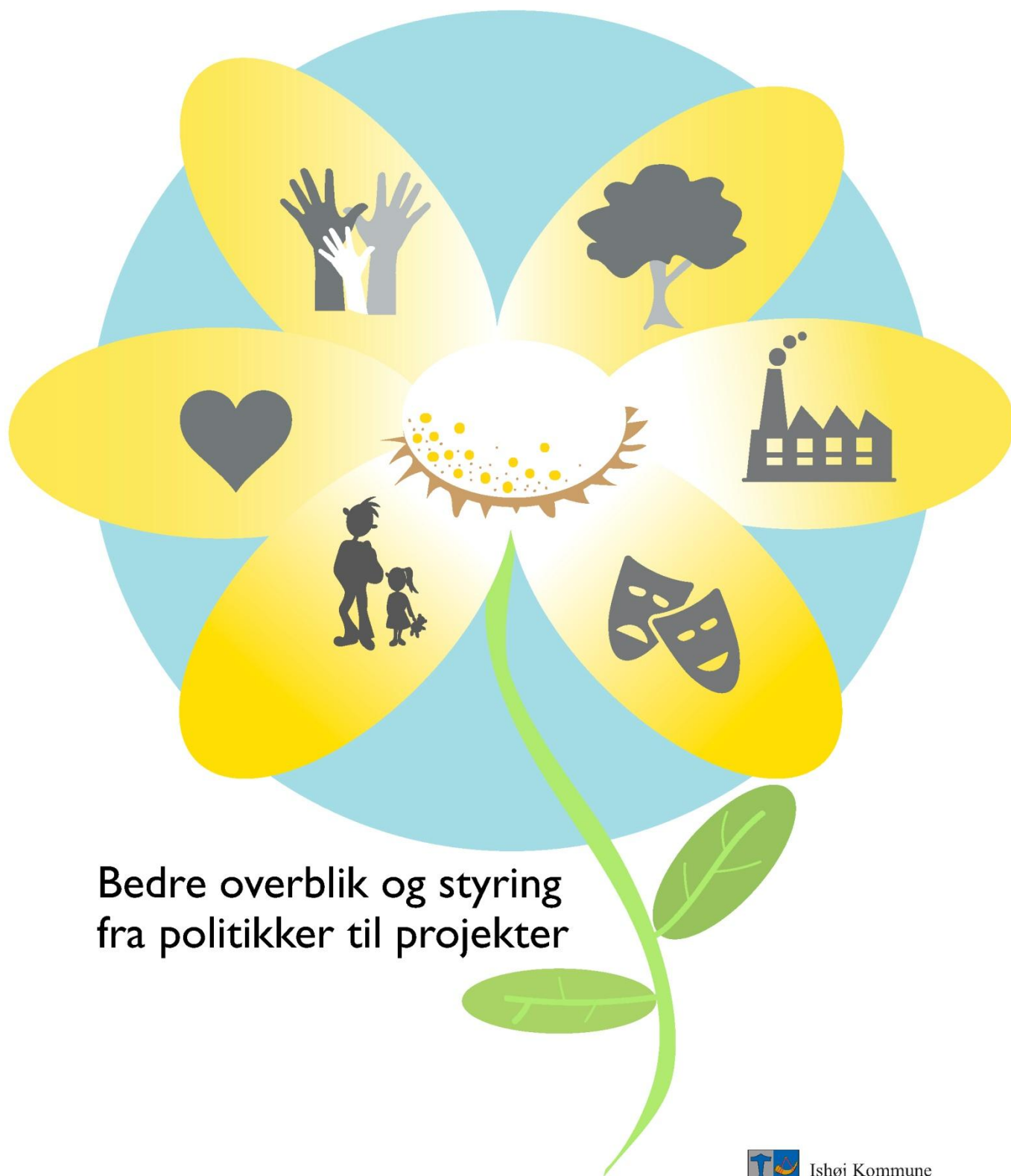


Ishøjblomsten



Bedre overblik og styring
fra politikker til projekter



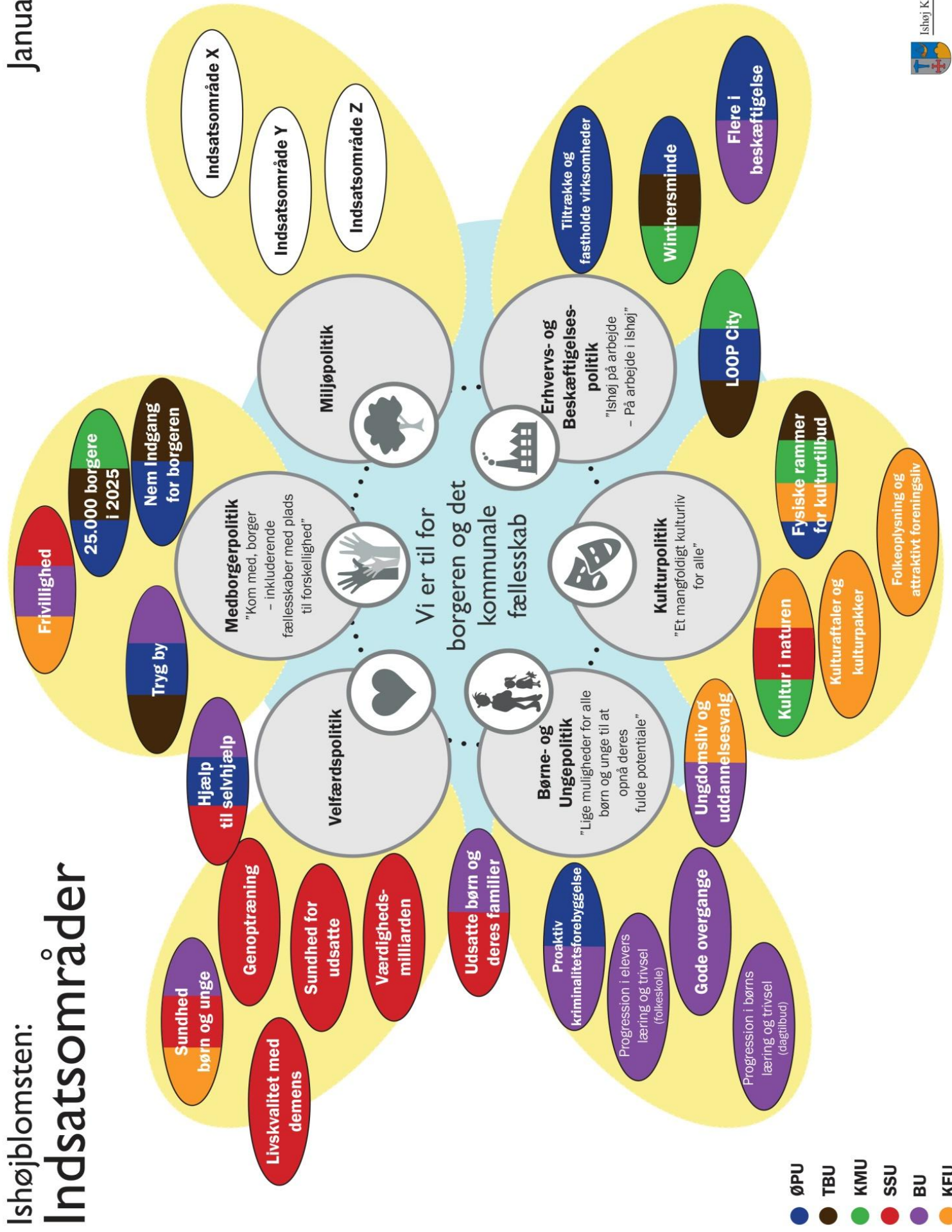
Ishøj Kommune

Indhold

Medborgerpolitik.....	5
Indsatsområde: Frivillighed	5
Indsatsområde: 25.000 borgere i 2025 (byudvikling)	6
Indsatsområde: Tryk by	7
Indsatsområde: Nem Indgang for borgeren.....	8
Erhvervs- og beskæftigelsespolitik	13
Indsatsområde: Tiltrække og fastholde virksomheder	13
Indsatsområde: Wintersminde.....	14
Indsatsområde: Flere i beskæftigelse.....	15
Indsatsområde: Loop City.....	16
Kulturpolitik.....	18
Indsatsområde: Kultur i naturen	18
Indsatsområde: Kulturaftaler og kulturpakker	19
Indsatsområde: Fysiske rammer for kulturtilbud	21
Indsatsområde: Folkeoplysning og attraktivt foreningsliv	22
Børne- og Ungepolitikken.....	24
Indsatsområde: Proaktiv kriminalitetsforebyggelse.....	24
Indsatsområde: Progression i elevers læring og trivsel (folkeskole).....	26
Indsatsområde: Gode overgange	27
Indsatsområde: Ungdomsliv og uddannelsesvalg	28
Indsatsområde: Udsatte børn og deres familier	30
Velfærdspolitik	32
Indsatsområde: Sundhed for udsatte.....	33
Indsatsområde: Sundhed for børn og unge.....	35
Indsatsområde: Hjælp til selvhjælp.....	36
Indsatsområde: Livskvalitet med demens	37
Indsatsområde: Værdighedsmilliarden	38

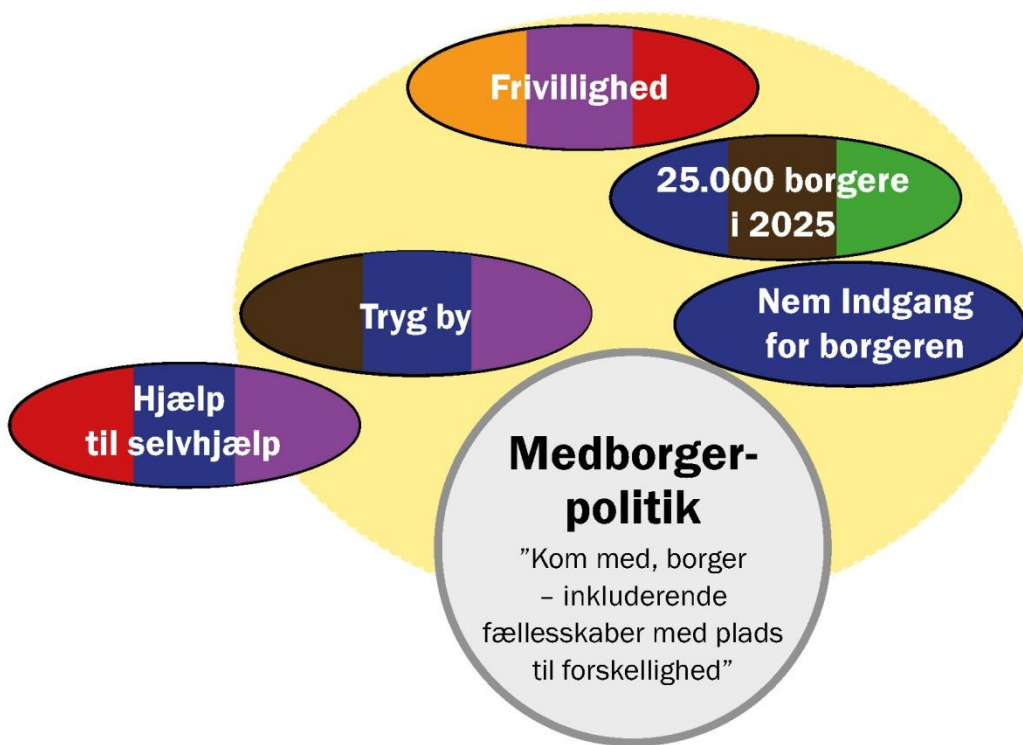
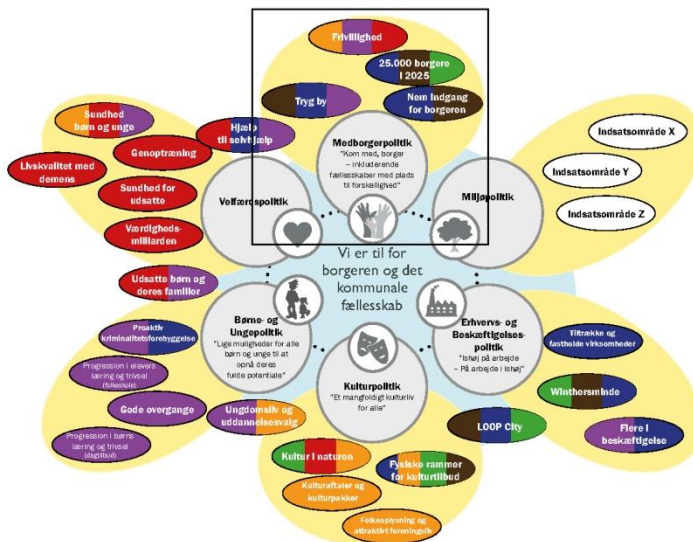
Ishøjblomsten: Indsatsområder

Januar 2018



- ØPU
- TBU
- KMU
- SSU
- BU
- KFU

Ishøjblomsten: Indsatsområder



- ØPU
- TBU
- KMU
- SSU
- BU
- KFU



Medborgerpolitik

Kom med, borger – inkluderende fællesskaber med plads til forskellighed

Indsatsområde: Frivillighed

Frivillighed dækker over de indsatser og projekter, som sker med aktiv deltagelse af frivillige kræfter i Ishøj Kommune. Frivillige er en gevinst for lokalsamfundet, fordi frivillige kan tilbyde en unik tilgang til de medborgere, som har behov for ekstra hjælp og støtte, ligesom frivillige kan hjælpe med at løfte de særlige indsatser, der skaber sammenhængskraft og lokalt fællesskab i Ishøj.

Aktuelle udviklingsprojekter:

Projekt: Navigator	
Formål	Frivillige hjælper borgere med kontakten til det offentlige system
Tidsramme	2015-2018
Målgruppe	Udsatte borgere, som ikke selv kan gennemskue det offentlige system

Projekt: Ældres netværk	
<ul style="list-style-type: none">• Cykling uden alder• Spisecafeerne• Amput-cafeen (café for borgere, der er benamputerede)• Sorg- og livsmodsgrupper	
Formål	Aktiv inddragelse af frivillige i indsatser med det formål at styrke ældres netværk, modarbejde ensomhed samt isolation i alderdommen
Tidsramme	2015 -
Målgruppe	Ældre borgere

Indsatsområde: 25.000 borgere i 2025 (byudvikling)

Målet er, at der i 2025 skal leve 25.000 borgere i Ishøj Kommune. Ishøj skal udvikles og fremstå som en attraktiv kommune at bosætte sig i med store naturarealer, kulturelle tilbud, god infrastruktur, gode beskæftigelsesmuligheder samt plads og respekt for forskellighed.

Aktuelle udviklingsprojekter:

Projekt: Boligbebyggelse – Bo-Vest hjørnegrunden (Ishøj Parkvej/Ishøj Stationsvej)	
Formål	At muliggøre opførelse af boliger og genoptræningscenter på grunden.
Tidsramme	2016-2018
Målgruppe	Alle borgere

Projekt: Støjvold	
Formål	Generel støjforebyggelse og støjreduktion langs Køge Bugt motorvejen, og at muliggøre opførelse af boliger i Ørnekærs Vænge
Tidsramme	Start på opførelse i 2018 – projektplan er udarbejdet primo 2017
Målgruppe	Særligt beboere langs Køge Bugt motorvejen

Projekt: Lokalplan for Institution i Klimaparken	
Formål	Der udarbejdes en lokalplan for en integreret daginstitution og evt. boliger i omdannelsesområdet – Klimaparken. Der afsøges pt. muligheder for at indgå aftaler med mulige investorer i forhold til et kombineret byggeri, der indeholder både institution og boliger.
Tidsramme	2018
Målgruppe	Alle borgere

Indsatsområde: Tryk by

Ishøj Kommune skal fortsat være en tryk by. Dette sikres gennem en proaktiv indsats, som forebygger, at unge ender i en kriminel løbebane, mens borgere, som allerede har begået kriminalitet, hjælpes til at komme videre med eget liv. Alle skal føle sig tryk i Ishøj

Aktuelle udviklingsprojekter:

Projekt: Boligsocial indsats – helhedsplanen i Vejleåparken	
Formål	At forebygge kriminalitet og bryde den sociale arv
Tidsramme	2017 – 2021
Målgruppe	Beboere i Vejleåparken

Projekt: Forebyggelse af radikaliserings	
Formål	At styrke de kompetencer og retningslinjer, der gør medarbejdere i stand til at identificere og handle relevant på bekymrende adfærd vedr. ekstremisme og/eller radikaliserings
Tidsramme	2017-2018
Målgruppe	Unge i risiko for at blive radikaliserede

Indsatsområde: Nem Indgang for borgeren

Nem Indgang handler om, hvordan vi møder borgeren, og hvordan borgerne oplever mødet med kommunen. En nem indgang til kommunen handler bl.a. om fysisk indretning, åbningstider, skiltning og genkendelighed, men også om sammenhængende og fleksibel sagsbehandling hvor mødet med borgeren er kendetegnet ved en imødekommende adfærd, en konstruktiv stemning og et fokus på at sætte sig i borgerens sted.

Aktuelle udviklingsprojekter:

Projekt: Mødecenter (rådhusrenovering)	
Formål	2. etage på rådhuset indrettes til mødecenter. Hermed bliver det lettere for borgeren at finde rundt, når borgeren skal til møde på rådhuset. Mødecenteret indrettes, så lokalerne er lyse og imødekommende.
Tidsramme	2017 -
Målgruppe	Alle borgere

Projekt: Borgerrådgiver	
Formål	Borgerrådgiveren skal sikre borgernes retssikkerhed i henhold til behandling af sager hos kommunen, sikre, at borgeren forstår kommunens afgørelser, og at borgeren kender egne muligheder for at klage over en afgørelse.
Tidsramme	November 2016 – december 2018 (evaluering)
Målgruppe	Alle borgere

Projekt: Tidsbestilling ved henvendelse i Borgerservice	
Formål	Borgerservice har indført tidsbestilling på pas og kørekort, hvilket har bidraget til at sænke den gennemsnitlige ventetid med 2 min. fra 2016 – 2017. Borgerservice arbejder også fremadrettet med at indføre tidsbestilling og sænke ventetiden. Borgeren kan bestille tid via ishoj.dk eller på touch-skærm i Borgerservice.
Tidsramme	2017 -
Målgruppe	Brugere af Borgerservices ydelser

Projekt: Styrke frontmedarbejderes faglige og pædagogiske kompetencer i Borgerservice	
Formål	Medarbejderne i Borgerservice skal blive endnu bedre til at hjælpe borgerne – også de IT svage borgere. Derfor er der planlagt et kursus for medarbejderne i starten 2018, hvor der netop sættes fokus på at forbedre deltagernes pædagogiske og kommunikative kompetencer, og hvor der vil være særligt fokus på hjælp til IT svage borgere.
Tidsramme	2017 - 2018
Målgruppe	Brugere af Borgerservice – særligt IT svage borgere

Projekt: Borgerapp	
Formål	Borgerservice skal fortsat arbejde med at udvide brugen af BorgerApp og Selvbetjening.nu, så både medarbejdere og borgerne nemt kan finde de informationer, de har brug for, om Ishøj Kommunes services og ydelser.
Tidsramme	2017-
Målgruppe	Alle borgere og besøgende

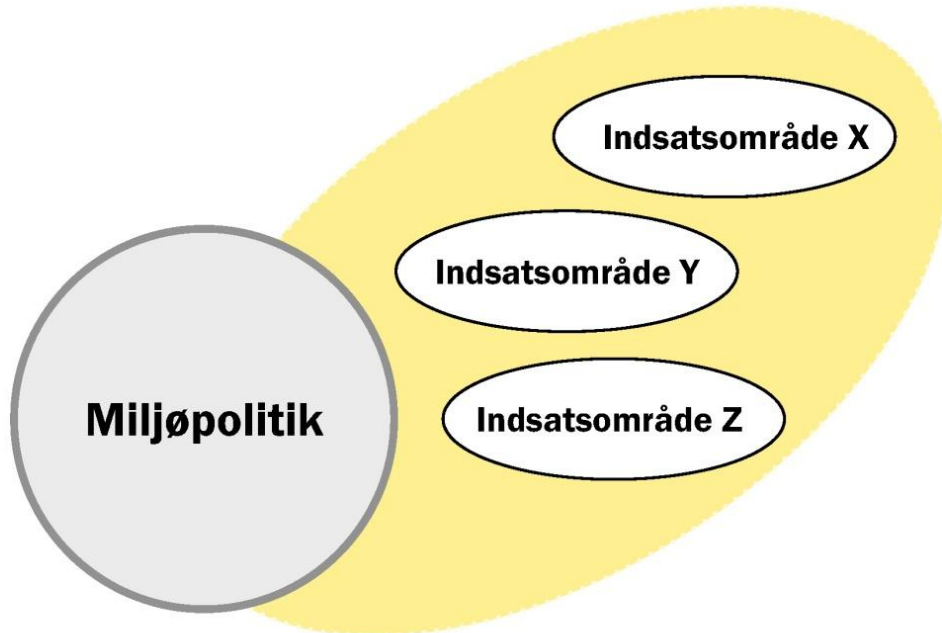
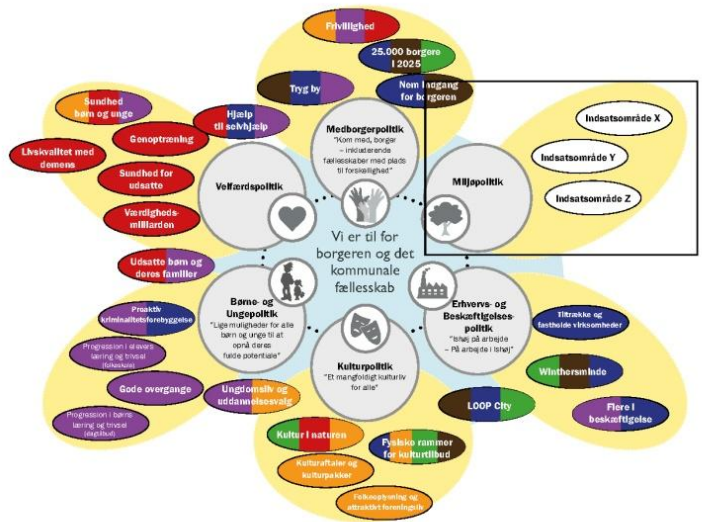
Projekt: Borgerinddragelse i sagsbehandlingen (servicedesign)	
Formål	Vi skal sikre borgerne en mere sammenhængende og helhedsorienteret sagsbehandling ved at inddrage deres erfaringer i vores arbejde. Via spørgeskemaundersøgelser, interview eller andet skal vi bruge borgernes oplevelser til at forbedre vores sagsgange.
Tidsramme	2018 - 2020
Målgruppe	Brugere af borgerservice

Projekt: Automatisering af arbejdsgange	
Formål	Borgerservice vil løbende arbejde med automatisering af vores arbejdsgange, så vi sikrer, en bedre, hurtigere og mere effektiv service for borgerne.
Tidsramme	2017 -
Målgruppe	Brugere af borgerservice

Indsatsområde: Hjælp til selvhjælp

Se under "Sundhedspolitik" for beskrivelse

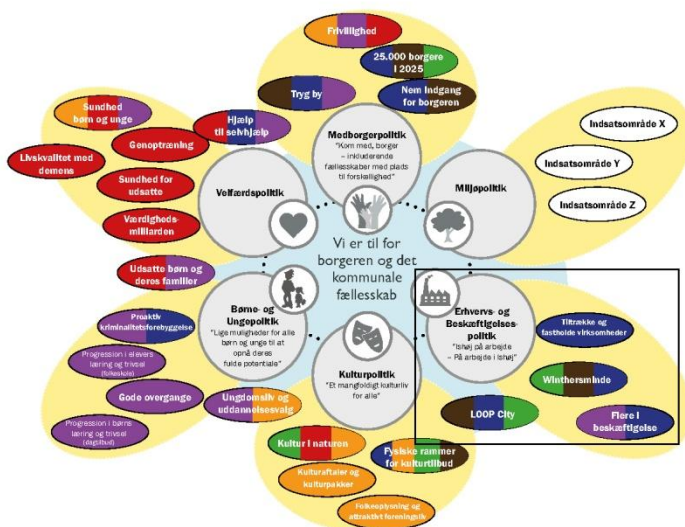
Ishøjblomsten: Indsatsområder



- ØPU
- TBU
- KMU
- SSU
- BU
- KFU



Ishøjblomsten: Indsatsområder



Erhvervs- og Beskæftigelses- politik

"Ishøj på arbejde
- På arbejde i Ishøj"

Tiltrække og
fastholde virksomheder

Winthersminde

LOOP City

Flere i
beskæftigelse

- ØPU
- TBU
- KMU
- SSU
- BU
- KFU



Erhvervs- og beskæftigelsespolitik

Ishøj på arbejde - på arbejde i Ishøj

Indsatsområde: Tiltrække og fastholde virksomheder

Erhvervslivet i Ishøj Kommune er med til at sikre økonomisk vækst, udvikling og nye arbejdspladser. Indsatsområdet handler om at skabe gode rammer og gøre det attraktivt at drive virksomhed i Ishøj, sikre fastholdelse og vækst hos eksisterende virksomheder, understøtte iværksættere og løbende tiltrække nye virksomheder.

Aktuelle udviklingsprojekter:

Projekt: Ekstra fokus på erhvervslivet	
Formål	Styrke kommunikationen til erhvervslivet, igangsætte målrettede aktiviteter samt understøtte EU-arbejde
Tidsramme	2015 – 2018
Målgruppe	Virksomheder i Ishøj

Projekt: Revitalisering af det store erhvervsområde inkl. nyt erhvervsområde ("Bananen")	
Formål	At styrke rammerne og grundlaget for at drive erhverv i Ishøj Kommune ved at understøtte virksomhedernes vækst- og udviklingsmuligheder.
Tidsramme	2017 – 2018
Målgruppe	Virksomheder i og udenfor Ishøj Kommune

Indsatsområde: Winthersminde

Udvikling af Ishøj Kommunes nye erhvervsområde Winthersminde og hermed sikre, at området bliver et attraktivt og dynamisk område for nye virksomheder.

Aktuelle udviklingsprojekter:

Projekt: Winthersminde erhvervsområde	
Formål	Udvikling af nyt erhvervsområde og etablering af arbejdspladser ved salg af erhvervsjord
Tidsramme	2015-2018
Målgruppe	Virksomheder indenfor transport og distribution

Indsatsområde: Flere i beskæftigelse

Ishøj har den højeste ledighedsprocent på landsplan, ligesom næsten halvdelen af de ledige har stået uden for arbejdsmarkedet i mere end et år. Der skal arbejdes aktivt for at flere ledige kommer tilbage i beskæftigelse, og de unge skal hjælpes til at påbegynde og gennemføre en uddannelse. I nedenstående er medtaget de projekter, som Ishøj Kommune har taget initiativ til at starte op. For oversigt over yderligere projekter på beskæftigelsesområdet henvises til Jobcenterets beskæftigelsesplan 2017.

Aktuelle udviklingsprojekter:

Projekt: Samarbejdsprojekt Socialmedicinsk enhed	
Formål	Pilotprojekt med det formål at undersøge, om en helhedsorienteret indsats fra Socialmedicinsk Enhed har potentiale til at forebygge, at kontanthjælpsmodtagere ender på langvarig ydelse
Tidsramme	2016 – 2018
Målgruppe	Borgere, som har modtaget kontanthjælp i 1-6 år.

Projekt: Chaufførprojekt	
Formål	Uddannelse og opkvalificering af ledige med henblik på ansættelse i et chaufførjob.
Tidsramme	2016 – 2018
Målgruppe	Ledige, som kan varetage et chaufførjob

Projekt: Skoler og erhverv – tættere samarbejde	
Formål	Styrke samarbejdet mellem erhvervslivet, erhvervskontaktudvalget og skolerne i Ishøj Kommune med henblik på at styrke erhvervsvejledningen og de unges valg af uddannelse
Tidsramme	2016 -
Målgruppe	Virksomheder og skoler i Ishøj Kommune

Indsatsområde: Loop City

Loop City er et samarbejde mellem 10 kommuner, region og stat langs den kommende letbane. Samarbejdet skal styrke udviklingen og væksten på tværs af kommunerne. I 2016 blev iværksat 16 projekter inddelt i tre temaer: Samskabende bydele, Sammenhængende by samt Strategisk vækst. Teknik- og Bygningsudvalget har besluttet især at deltage i følgende tre projekter:

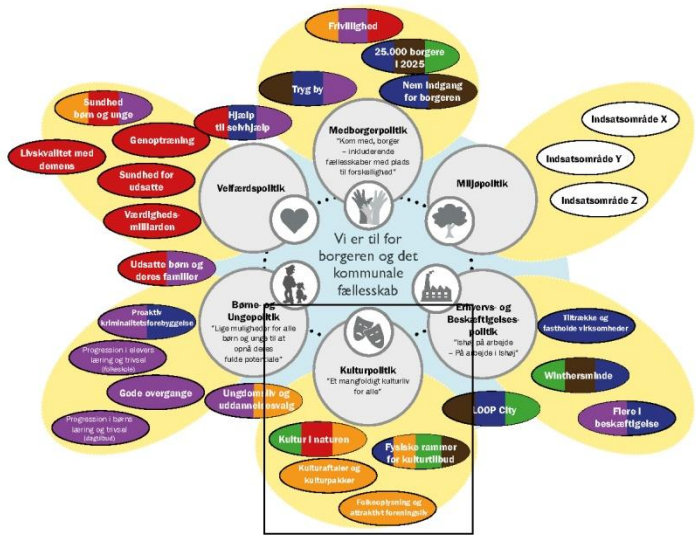
Aktuelle udviklingsprojekter:

Projekt: Smart mobility	
Formål	At få flere medarbejdere i offentlige og private virksomheder langs letbanen til at tage cyklen eller kollektiv trafik i stedet for bilen til og fra arbejde.
Tidsramme	2016 -
Målgruppe	Blandt andre ansatte på rådhuset og Erhvervsforeningen i Ishøj

Projekt: Grøn/Blå Loop City	
Formål	Fastholde og forstærke de grønne og blå strukturer i Loop Citys forstadsområder. Der udarbejdes fælles oplevelseskort og fælles kort, der udpeger de grønne og blå områder
Tidsramme	2016 – 2017
Målgruppe	Borgere i Loop Cityområdet

Projekt: Stationspladser	
Formål	Planlægning af stationspladser langs letbanen. Letbanen får to stationer i Ishøj Kommune
Tidsramme	2015 -
Målgruppe	De kommende brugere af stationer/letbanen

Ishøjblomsten: Indsatsområder



- ØPU
- TBU
- KMU
- SSU
- BU
- KFU



Kulturpolitik

Et mangfoldigt kulturliv for alle

Indsatsområde: Kultur i naturen

I en nybygget og moderne kommune som Ishøj, er det vigtigt at værdsætte vore kulturelle og naturmæssige skatte og formidle disse til alles glæde. Indsatsområdet dækker over en række aktiviteter, der udnytter samspillet mellem kultur, natur og miljø – både i organiseret form, men også i uorganiseret form. Ishøj rummer store ressourcer i forhold til natur og miljø; havn, skov og strand, landskaber mv. - områder der er med til at stimulere samspillet mellem kultur og miljø.

Aktuelle udviklingsprojekter:

Projekt: Handlingskatalog – Natur og Friluftspolitik	
Formål	Det er målet at give alle borgere i Ishøj Kommune mulighed for at opnå forståelse for og oplevelser i den natur, der omgiver os. Der skal sættes på aktiviteter, der udnytter samspillet mellem kultur, natur og miljø både i organiseret og uorganiseret form.
Tidsramme	2017 -
Målgruppe	Alle borgere

Projekt: Oplevelser for krop og sjæl	
Formål	At støtte initiativer, der kan virke fremmende for den generelle fysiske og mentale sundhed for alle borgere i kommunen
Tidsramme	2017 -
Målgruppe	Alle borgere

Indsatsområde: Kulturaftaler og kulturpakker

Med kulturaftalerne og kulturpakkerne sikrer vi et mangfoldigt udbud af kulturelle aktiviteter, der både kan have aktiv og skabende deltagelse af borgere i alle aldersgrupper, men også den ”passive” kultur i form af oplevelser indenfor musik, film, teater mv.

Aktuelle udviklingsprojekter:

Projekt: Festival + 2.0	
Formål	Udvikle nye regionale festivaler og events samt at udbrede og udvikle eksisterende, der kan samle og brande kulturregionen som en festival- og eventregion for både borgere og turister
Tidsramme	2016 – 2019
Målgruppe	Alle borgere og besøgende

Projekt: Musikmetropol	
Formål	Skabe en sammenhængende musikmetropol med regional, national og international gennemslagskraft gennem udvikling af talenter, events, scener samt kreative og forretningsmæssige kompetencer på tværs af musikkens aktører i regionen
Tidsramme	2016 – 2019
Målgruppe	Alle borgere

Projekt: Unge i samskabelse med kulturlivet (USKIK)	
Formål	At øge unges muligheder for i samarbejde med kommunale som nationale kulturinstitutioner at udvikle og samskabe nye kulturaktiviteter, blive kulturelle medborgere samt udvikle sig til fremtidens kulturentreprenører
Tidsramme	2016 -2019
Målgruppe	Alle unge

Projekt: Kulturaktive voksne	
Formål	Kulturaktiviteter skal fremme, at Ishøj på det kulturelle område har et omdømme, der gør, at kommunen er attraktiv som bopæls- og erhvervskommune samt attraktiv destination for turister/besøgende. Kulturaktiviteter har ligeledes en sundhedsfremmende effekt for den generelle sundhed hos den enkelte borger
Tidsramme	2017 -
Målgruppe	Alle borgere og besøgende

Projekt: Kulturpakke for ældre	
Formål	Ishøj Kulturpakke-ordning for ældre er kulturelle og kreative forestillinger og workshops for ældre. Alle workshops er involverende og med de ældre som deltagere, naturligvis med udgangspunkt i deres forudsætninger og evner. Formålet er at styrke livskvaliteten hos målgruppen og udvikler målgruppen i forhold til at bidrage som aktiv samfundsaktør.
Tidsramme	2017 -
Målgruppe	Ældre borgere

Projekt: Kreative børn - kulturpakken – skoler og dagtilbud	
Formål	Kulturpakken tilbyder en række forskellige kulturaktiviteter for børn i dagtilbud og på skoler. Udover at sikre at børn og unge oplever og deltager i kultur- og kunstaktiviteter, sigter kulturpakken også på at udvikle børnenes kreative intelligens og innovative kompetencer.
Tidsramme	2017 -
Målgruppe	Børn i skoler og dagtilbud

Projekt: Aktiviteter i nærområdet	
Formål	Ishøj Kommune skal være blandt landets bedste i forhold til at give alle, der har lyst, mulighed for at dyrke idræt og motion i deres fritid uanset køn og alder.
Tidsramme	2017 -
Målgruppe	Alle borgere

Indsatsområde: Fysiske rammer for kulturtilbud

Ishøj Kommune har et stærkt fokus på at vedligeholde og udvikle de faciliteter og fysiske rammer, der skal sikre de gode kulturtilbud- og oplevelser. Indsatsområdet dækker både udvikling af byrum og natur samt vedligeholdelse af eksisterende bygninger.

Aktuelle udviklingsprojekter:

Projekt: Opgradering af Strandparken	
Formål	At sikre grundlaget for borgernes anvendelse af de rekreative områder i Strandparken i et oplevelses- og aktiverende perspektiv.
Tidsramme	2017 -
Målgruppe	Alle borgere

Projekt: Kunst – og kulturaksen	
Formål	At skabe en tydelig forbindelse fra Ishøj Station til ARKEN, der med fokus på kunst, leg og sundhed kan skabe nye oplevelsesrige og aktiverende byrum. Ishøjs borgere og besøgende skal ledes på rette vej samtidig med, at de kan gå på opdagelse i byen.
Tidsramme	2017 – 2019
Målgruppe	Alle borgere og besøgende

Projekt: Thorsbo Vandværk	
Formål	Etablering af et museum i samarbejde med relevante interessenter i en bygning, der er et af industrisamfundets fredede og bevaringsværdige bygninger. Hermed formidles industrisamfundets historie i Ishøj.
Tidsramme	2017 -
Målgruppe	Børn og voksne i læringsmiljøer samt alle historieinteresserede borgere og besøgende

Indsatsområde: Folkeoplysning og attraktivt foreningsliv

I et samarbejde mellem kommunen og de mange foreninger er Ishøj i stand til at tilbyde en række folkeoplysende aktiviteter. Foreningslivet er en vigtig del af udviklingen af medborgerskab og de frivillige kræfter giver i samspil med kommunen en ekstra dimension til de kommunale kerneopgaver.

Aktuelle udviklingsprojekter:

Projekt: Get 2 Sport	
Formål	Idrætsområdet udvikles gennem samarbejdsrelationer mellem kommune, boligområder og aktører på idrætsområdet.
Tidsramme	2017 – 2020
Målgruppe	Alle borgere

Projekt: Selvbærende lokalsamfund	
Formål	Den folkeoplysende virksomhed er en betydningsfuld byggesten for udviklingen af Ishøj Kommune som et selv bærende lokalsamfund. Det er et mål for Ishøj Kommune aktivt at støtte de ressourcepersoner i lokalsamfundet, der arbejder frivilligt og ulønnet.
Tidsramme	2017 –
Målgruppe	Alle borgere

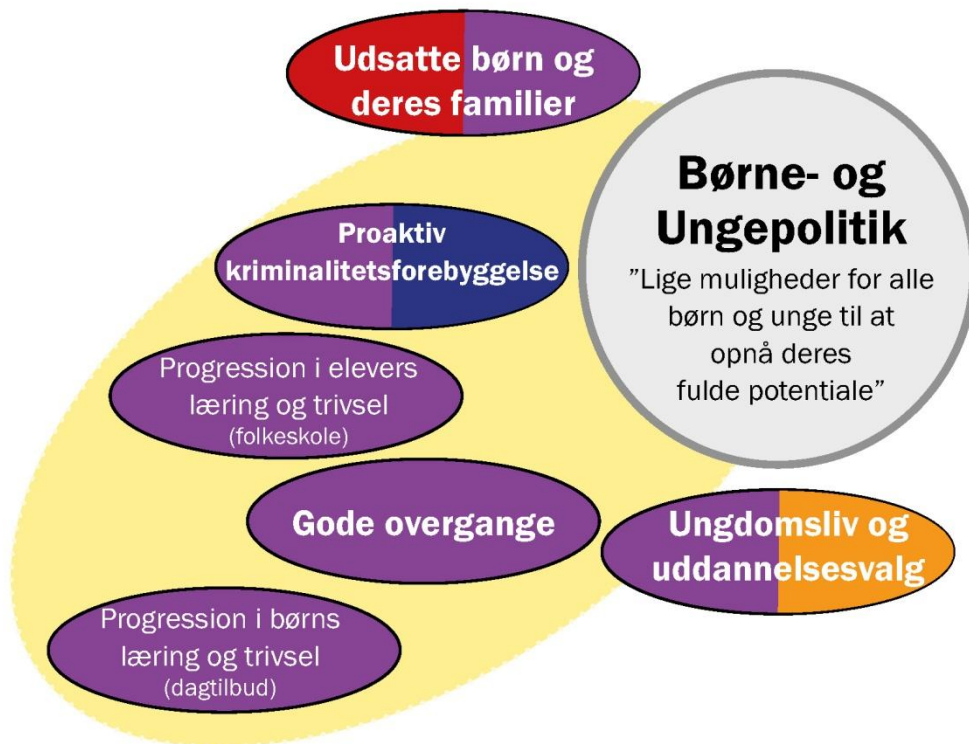
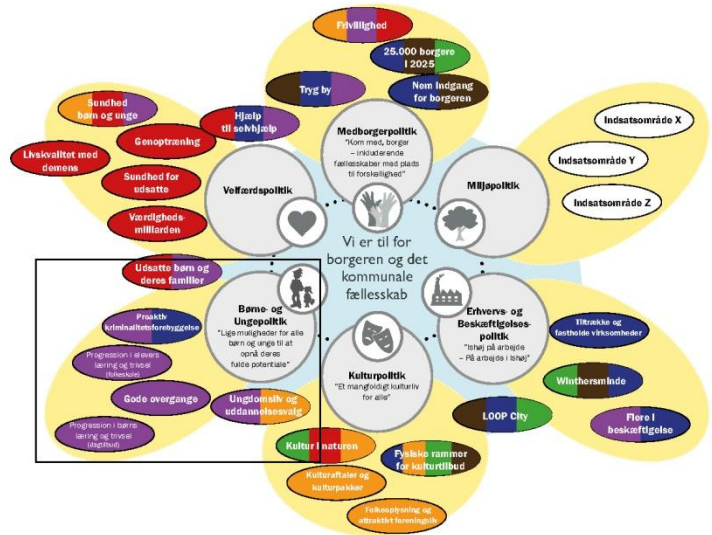
Indsatsområde: Loop City

Se under "Erhvervspolitik" for beskrivelse

Indsatsområde: Ungdomsliv og uddannelsesvalg

Se under "Børn og ungepolitik" for beskrivelse

Ishøjblomsten: Indsatsområder



- ØPU
- TBU
- KMU
- SSU
- BU
- KFU



Børne- og Ungepolitikken

Lige muligheder for alle børn og unge til at opnå deres fulde potentiale

Indsatsområde: Proaktiv kriminalitetsforebyggelse

Indsatsområdet dækker det proaktive kriminalitetsforebyggende arbejde for børn og unge i alderen 0 – 18 år.

Aktuelle udviklingsprojekter:

Projekt: Politikadet	
Formål	Kriminalitetsforebyggende projekt for unge 12-14-årige, hvor der er bekymring for kriminalitet og mistrivsel.
Tidsramme	2016 -
Målgruppe	12-14 årige

Projekt: Styrket forebyggelse af ungdomskriminalitet	
Formål	At reducere antallet af børn og unge, der sigtes/mistænkes for kriminalitet til vestegniveau.
Tidsramme	2018 -
Målgruppe	Kriminalitetstruede 12-17 årige

Indsatsområde: Progression i børns læring og trivsel (dagtilbud)

I kommunens dagtilbud arbejdes der både generelt med børnenes læring, trivsel og udvikling samt det mere fokuserede arbejde med børn i udsatte positioner.

Aktuelle udviklingsprojekter:

Projekt: Kvalitet i dagtilbud	
Formål	Udviklingsarbejdet i tre overordnede spor: <ul style="list-style-type: none">• Forskningsinformeret arbejde med god kvalitet i dagtilbud• National pædagogisk læreplan• Forskningsinformeret udvikling af ledelse af kvalitetsdagtilbud Målet er, at udvikle et fælles grundlag, herunder fælles overordnede mål og pejlemærker for god kvalitet.
Tidsramme	2017 – 2019
Målgruppe	Alle børn i kommunens dagtilbud

Projekt: Ny Dagtilbudslov	
Formål	At udvikle dagtilbudsområdet i forhold til den nye dagtilbudslovs bestemmelser om pædagogiske læreplaner (forventes vedtaget i starten af 2018).
Tidsramme	2018 – 2019
Målgruppe	Børn i dagtilbud

Indsatsområde: Progression i elevers læring og trivsel (folkeskole)

Alle elever skal blive så dygtige som muligt. I alle kommunens skoler er der fokus på høj faglighed, og der arbejdes målrettet på at give alle elever de bedste forudsætninger for at lære og udvikle sig.

Aktuelle udviklingsprojekter:

Projekt: Fortsat implementering af folkeskolereformen	
Formål	I 2018 er der særligt fokus på: <ul style="list-style-type: none">• Læringsmålstyret undervisning• Elevernes trivsel• Talentindsat• Udvikling af Den Åbne Skole (særligt samarbejdet med det lokale erhvervsliv)
Tidsramme	2018
Målgruppe	Alle elever

Projekt: Strategi for digitalisering af undervisningen	
Formål	Gennemførelse af IT-strategi på folkeskoleområdet. Over en periode på fire år indkøbes et device til alle elever fra 4. op til 9. klassetrin, samt et antal devices til børnehaveklasserne til og med 3. klasse.
Tidsramme	2017 - 2020
Målgruppe	Alle elever i folkeskolen

Projekt: Nye regler i Folkeskoleloven om sfo'ernes arbejdet med børn i overgangen til skole	
Formål	At udvikle sfo'ernes arbejde med børn i overgangen til skole (fra de starter i sfo 1. april) jf. nye regler i Folkeskoleloven
Tidsramme	2018 – 2019
Målgruppe	Børn sfo

Projekt: Hjælp til ordblinde elever (budgetforlig for budget 2018) Ordblinderessourcelærer	
Formål	At ordblinde elever og deres forældre får den nødvendige hjælp
Tidsramme	2018 – 2020 Fra 1. august 2020 forventes ordblinderessourcelærerordningen at kunne finansieres ved nedlægning af en læseklasse.
Målgruppe	Elever i folkeskolernes ældste klasser

Indsatsområde: Gode overgange

Indsatsområdet handler om at skabe gode overgange i alle de ”institutionelle skift”, som børn og unge oplever. Fra dagtilbud til skole handler det blandt andet om at skabe tryghed og genkendelighed i den nye skoleverden og forberede skolestartere på, hvordan det er at gå i skole. Fra skole til ungdomsliv ligger der ligeledes en vigtig opgave i at hjælpe den unge på vej til en ny fase af uddannelseslivet, så de får de bedste forudsætninger for at gennemføre en ungdomsuddannelse.

Aktuelle udviklingsprojekter:

Projekt: ”Godt på vej”	
Formål	Indsats i forhold til udsatte minoritetsfamilier med børn i overgangen fra dagtilbud til skole med fokus på øget forældrekompetence og forældreansvar. Projektet sker på baggrund af puljemidler fra Styrelsen for International Rekruttering og Integration (SIRI).
Tidsramme	2016 - 2019
Målgruppe	Udsatte forældre til med børn i dagtilbud fra etniske minoritetsfamilier

Projekt: Skoleforberedende arbejde og retningslinjer for overgange (med reference til budgetmål for 2018 samt regler herom i den nye dagtilbudslov)	
Formål	<ul style="list-style-type: none">• At sikre, at de kommende børnehaveklasselever er klædt på til at starte i skole• At vurdere de kommunale regler for overgange mellem dagtilbud og skole• At udvikle retningslinjer for arbejdet med overgange fra dagpleje og vuggestue til børnehave• At udvikle samarbejdet med sundhedsplejerskerne om overgangen fra hjem til dagtilbud
Tidsramme	2018 – 2019
Målgruppe	Børn i dagtilbud

Indsatsområde: Ungdomsliv og uddannelsesvalg

Indsatsområdet skal understøtte større børn og unges udvikling til robuste medborgere i lyset af det moderne ungdomsliv i en multikulturel by. Det gælder både i forhold til at træffe det rette uddannelsesvalg og få stillet rammer til rådighed, hvor man som ung kan udfolde sig og opbygge de kompetencer, som indflydelse, demokrati og medborgerskab bygger på.

Aktuelle udviklingsprojekter:

Projekt: Klar til uddannelse (KTU)	
Formål	KTU er en målrettet og intensiv indsats henvendt elever, der ikke er vurderet uddannelsesparate. Formålet er, at eleverne bliver uddannelsesparate inden start på ungdomsuddannelsen og at øge deres motivation for at lære og for at tage en ungdomsuddannelse. Indsatsen skal være med til at opfylde målsætningen om, at 95 % af alle unge skal gennemføre en ungdomsuddannelse.
Tidsramme	2018 -
Målgruppe	Udvalgte elever, der ikke er vurderet uddannelsesparate

Projekt: Ny klubstruktur	
Formål	Udvikling af ny klubstrategi- og klubstruktur der mere kvalificeret kan leve op til de unges ønsker og behov.
Tidsramme	2017 - 2019
Målgruppe	Unge i alderen 13 – 17 år.

Projekt: Flere unge i erhvervsuddannelser - herunder øget samarbejde med det lokale erhvervsliv og forsøgsordning, hvor lærere skal i erhvervspraktik (budgetforlig for budget 2018).	
Formål	<ul style="list-style-type: none">• At mindst 25 % af eleverne i 2020 vælger en erhvervsuddannelse.• At mindst 30 % af eleverne i 2025 vælger en erhvervsuddannelse umiddelbart efter 9. eller 10. klasse <p style="text-align: right;"><i>Jf. budgetmål for 2018</i></p>
Tidsramme	2018 – 2025
Målgruppe	Elever i folkeskolernes ældste klasser

Projekt: Udvikling af den nye Sammenhængende ungeindsats	
Formål	<ul style="list-style-type: none"> • At etablere og udvikle den kommunale sammenhængende ungeindsats • At varetage det kommunale ansvar for, at gøre alle unge under 25 år parat til at gennemføre en ungdomsuddannelse eller komme i beskæftigelse (jf. Aftale om bedre veje til uddannelse og job – etablering af Forberedende grunduddannelse).
Tidsramme	2018 – 2019
Målgruppe	Unge under 25 år uden ungdomsuddannelse

Indsatsområde: Udsatte børn og deres familier

Den tidlige indsats for udsatte børn og deres familier relaterer sig både til tidlig indsats i forhold til børnenes livsforløb og tidlig indsats i forhold til at håndtere problemer og bekymrende adfærd så tidligt som muligt, så det ikke udvikler sig. Der er stort fokus på forældrene og på at give dem muligheder og værktøjer til at hjælpe deres børn i forhold til de særlige behov, de måtte have.

Aktuelle udviklingsprojekter:

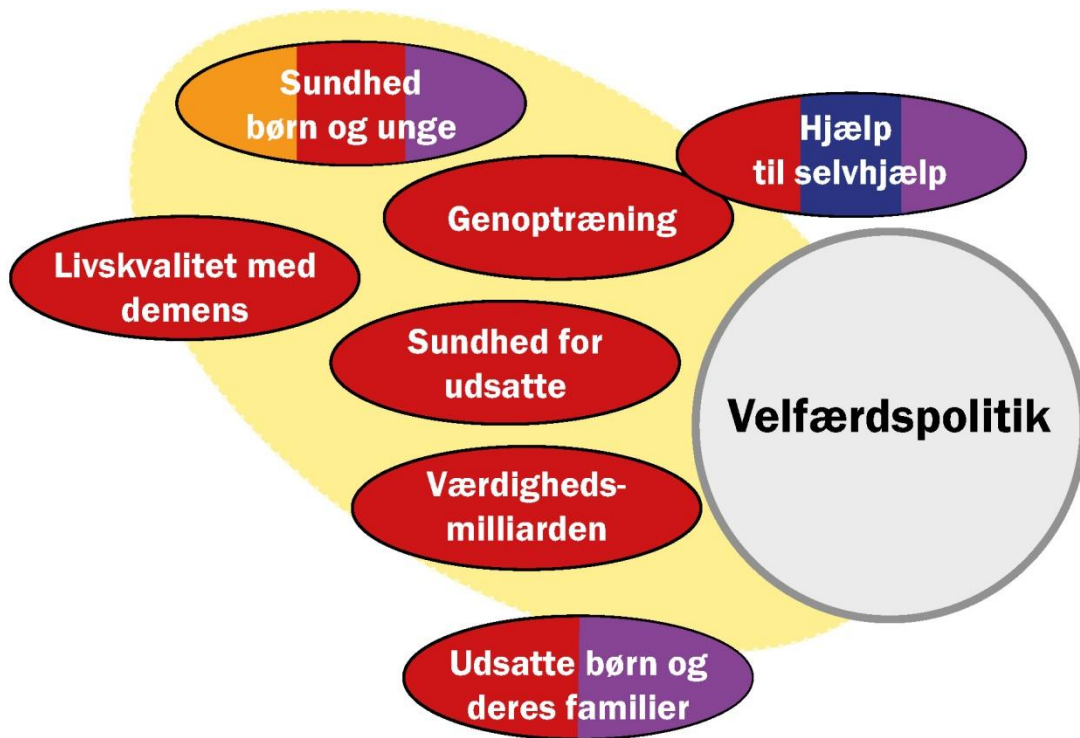
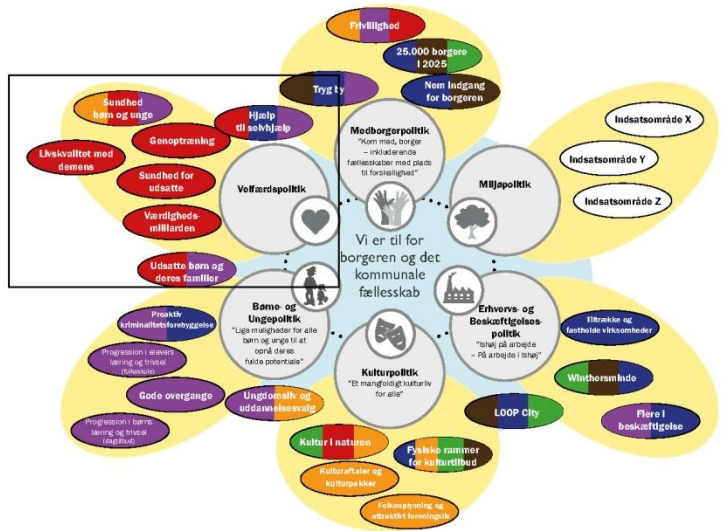
Projekt: Forældregrupper DUÅ – ADHD og Autisme	
Formål	Give forældre til børn og unge med ADHD og autisme flere redskaber til at håndtere deres børns frustrationer og udadreagerende adfærd
Tidsramme	2014 -
Målgruppe	Forældre, som har børn og unge med diagnosticeret ADHD og/eller autisme

Projekt: Forældrekurser – Alternativ Kommunikation	
Formål	At hjælpe forældre, som har nydiagnosticerede børn og unge med at skabe bedre rammer i familien for kommunikation med hinanden
Tidsramme	2016 -
Målgruppe	Forældrene, som har nydiagnosticerede børn og unge med autisme

Projekt: Forebyggende model i skoledistrikter i Vallensbæk	
Formål	Tidlig opsporing og indsats i forhold til udsatte børn og unge
Tidsramme	2015 -
Målgruppe	Udsatte børn og unge

Projekt: TIPS – Tidlig Indsats for Psykiske Sårbare Unge	
Formål	Tidligere opsporing og tidligere indsats i forhold børn og unge med begyndende psykiske eller psykiatriske vanskeligheder samt tættere opfølgning på psykisk sårbare unge, som allerede har store psykiske/psykiatriske vanskeligheder.
Tidsramme	2017 - 2019
Målgruppe	Primær gruppe: Unge med store psykiske/psykiatriske vanskeligheder. Sekundær gruppe: Børn og unge med begyndende psykiske eller psykiatriske vanskeligheder.

Ishøjblomsten: Indsatsområder



- ØPU
- TBU
- KMU
- SSU
- BU
- KFU



Velfærdspolitik

Indsatsområde: Genoptræning

Genoptræning tilbydes alle borgere, når de har været ude for en ulykke, skade, operation med videre, som kræver, at borgeren professionelt hjælpes til at opnå det bedst mulige funktionsniveau.

Aktuelle udviklingsprojekter:

Projekt: Nyt genoptræningscenter	
Formål	At skabe bedre fysiske rammer for de af kommunens borgere, der har behov for genoptræning. Ydermere etableres døgnpladser for at skabe bedre rum for aflastning til borgere med behov
Tidsramme	2018 -
Målgruppe	Borgere med genoptrænings- eller aflastningsbehov

Indsatsområde: Sundhed for udsatte

Udsatte borgere kæmper ofte med dårlig sundhed såsom kroniske lidelser, misbrugsudfordringer, fejlernæring og dårlig mental sundhed. Der tilrettelægges således særlige indsatser for at imødekomme udsatte borgeres behov, og dermed hjælpe dem til øget sundhed og livskvalitet.

Aktuelle udviklingsprojekter:

Projekt: Hjemløseboliger	
Formål	Etablering af særlige boliger til utilpassede borgere, som har været hjemløse i en længere årrække samtidig med, at de har store sociale udfordringer såsom psykiske lidelser, misbrugsproblemer. Hjemløseboliger er således tiltænkt de hjemløse, som ikke vil kunne få tildelt og fastholde en bolig på almindelige vilkår
Tidsramme	2017 – 2020
Målgruppe	Utilpassede og længerevarende hjemløse

Projekt: GIV	
Formål	At tilbyde en helhedsorienteret indsats til familier med misbrug hos enten forældre eller børn/unge
Tidsramme	2016 - 2019
Målgruppe	Børn og unge i alderen 8-24 år, der kommer fra familier med misbrugsproblemer.

Projekt: Forbedring af tandsundheden for børn og forældre i udsatte familier	
Formål	At forbedre tandsundheden hos udsatte borgere
Tidsramme	Forventes september 2017 - 2020
Målgruppe	Børn og forældre i udsatte familier

Projekt: Sundhedstjek for Udsatte borgere inden for psykiatrien	
Formål	At sikre psykisk sårbare borgere modtager en sammenhængende sundhedsindsats, således at sygdomme opspores i tide og indlæggelser / genindlæggelser forebygges. Der samarbejdes tværsektorielt med den praktiserende læge samt sundheds- og socialpædagogisk personale i Ishøj Kommune
Tidsramme	1.1.2018 – 31.12.2019
Målgruppe	Borgere over 18 år med psykiske lidelser

Projekt: Boblberg.dk	
Formål	Digital sundhedsplatform som fungerer som en borger-til-borger-portal, hvor borgere kan mødes omkring interesser og sociale fællesskaber. Formålet er at skabe en tryk platform, som borgerne kan benytte, således at de ikke marginaliseres yderligere.
Tidsramme	Sep. 2017 - aug. 2019
Målgruppe	Den primære målgruppe er psykisk sårbare, men portalen kan benyttes af alle borgere.

Projekt: Liv-retten	
Formål	I projektet ønskes det belyst, om en integreret kostordning kan bidrage til, at beboerne får bedre spisevaner, mere energi, større livsmod, bedre døgnrytme, bliver mere fysisk aktive, udvikler deres sociale færdigheder og i højere grad bliver en del af et socialt fællesskab på Kløverengen. Alt sammen delelementer, der formodes at bidrage positivt til beboernes udviklingsproces.
Tidsramme	Jan. 2018 - dec. 2018
Målgruppe	Borgere bosat på Kløverengen.

Indsatsområde: Sundhed for børn og unge

Der er sundhed i alt. I dagtilbud og skoler arbejdes der i mange initiativer og indsatser med den generelle forebyggelse i forhold til sundhed, men kommunen tilbyder også målrettede indsatser, der retter sig mod specifikke grupper af børn og unge.

Aktuelle udviklingsprojekter:

Projekt: Leg dig glad (minisport)	
Formål	Fokus på førskolebørn – målet er at få foreningssvage børn ud i det ordinære foreningsliv
Tidsramme	2015 -
Målgruppe	Foreningssvage førskolebørn

Projekt: Jump 4 Fun	
Formål	Skabe trygge rammer for overvægtige børn, så de kan komme i gang med motion og bevægelse
Tidsramme	2016 – 2019
Målgruppe	Overvægtige børn, der ikke er medlem af en forening

Indsatsområde: Hjælp til selvhjælp

Med hjælp til selvhjælp menes indsatser, som støtter borgeren med at være så selvhjulpen og selvstændig i eget liv som muligt. Borgeren hjælpes således enten til vedligeholdelse af det aktivitetsniveau, som er muligt for den enkelte eller at overvinde de udfordringer, som borgeren oplever.

Aktuelle udviklingsprojekter:

Projekt: Udviklingsprojekt vedr. gruppevejledning (§ 85)	
Formål	At kunne tilbyde borgerne et mere systematisk forløb. Gruppevejledning skal være med til at nedbringe den gennemsnitlige varighed af et borgerforløb samtidig med, at borgeren oplever betydelig effekt af vejledningen.
Tidsramme	Indtil 2017
Målgruppe	Borgere som modtager § 85-hjemmevejledning

Projekt: Cool Kids	
Formål	At lære børn at håndtere angst. Forældrene og børn indgår i 10 uger langt forløb, hvor de på forskellige vis udfordrer den angst, som begrænser børnenes liv – herunder bl.a. at komme i skole.
Tidsramme	2016 -
Målgruppe	Børn med angst (og deres forældre)

Projekt: På forkant med diabetes	
Formål	At forebygge eller udskyde diabetes 2 ved at tilbyde madlavningskurser til pårørende til personer med diabetes 2
Tidsramme	2017-2018
Målgruppe	Pårørende til personer med diabetes 2

Indsatsområde: Livskvalitet med demens

Demens rammer oftest personer over 65 år, og er en sygdom, der viser sig ved svækkende kognitive funktioner. Demens kan ikke behandles, i stedet har indsatserne til formål at støtte den demensramte og de pårørende og dermed skabe en værdig tilværelse trods demens.

Aktuelle udviklingsprojekter:

Projekt: Familier med demens	
Formål	Netværk og aktiviteter for pårørende til demensramte med et aflastningsperspektiv
Tidsramme	2016 -
Målgruppe	Pårørende til demensramte

Projekt: Demensrejsesholdet	
Formål	Opkvalificering og uddannelse af nøglepersoner på plejecentrene
Tidsramme	2017 – 2018
Målgruppe	Personale på plejecentrene

Projekt: Demenshave på Torsbo	
Formål	Opgradering og indramning af udearealer på Torsbo, så demensramte trygt og frit kan færdes udenfor
Tidsramme	2018
Målgruppe	Demensramte beboere på Torsbo

Projekt: Overgang fra egen bolig til plejebolig	
Formål	At lette overgangen mellem egen bolig og plejebolig for demensramte ved tilknytning af medarbejder, der støtter igennem processen.
Tidsramme	2018
Målgruppe	Demensramte borgere der har behov for en plejebolig

Indsatsområde: Værdighedsmilliarden

På finansloven 2016 blev afsat en værdighedsmilliard til ældreområdet. Værdighedsmilliarden har til formål at igangsætte initiativer på ældreområdet, som understøtter det værdige ældreliv.

Aktuelle udviklingsprojekter:

Projekt: Det gode og værdige ældreliv	
Formål	Udvikling af kompetencer blandt personale med henblik på udvikling af fællesskabsfremmende indsatser og initiativer for ældre borgere.
Tidsramme	2016 -
Målgruppe	Alle ansatte i Ældre og Rehabilitering samt borgere, pårørende og frivillige.

Projekt: Nye velfærdsteknologier	
Formål	Afprøvning og udrulning af velfærdsteknologier
Tidsramme	2016 -
Målgruppe	Ældre der via fokus på integration af velfærdsteknologier kan opleve en øget selvbestemmelse og frihed i deres liv.

Projekt: Aktivitetcenter for ældre med anden etnisk baggrund end dansk - Egely	
Formål	At skabe aktivitetstilbud, hvor ældre borgere kan opleve fællesskaber
Tidsramme	2016 -
Målgruppe	Ældre med anden etnisk baggrund end dansk

Projekt: Inkontinensklínik	
Formål	Tværfaglig indsats mellem sundhedspersonale og træningsenheden for at afhjælpe inkontinens
Tidsramme	2018
Målgruppe	Borgere i Ishøj med inkontinens