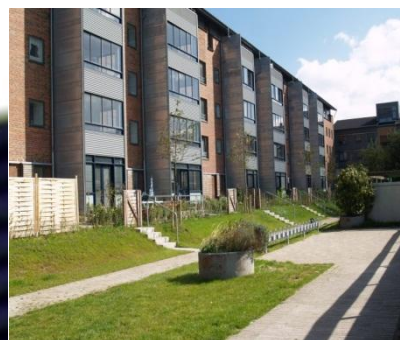


# BEFOLKNINGSPROGNOSE FOR ISHØJ KOMMUNE

## 2013 - 2020



**ISHØJ KOMMUNE**  
**DIREKTIONSCENTER - ØKONOMI**

## Indhold

<b>1. Indledning</b> .....	3
1.1 Hvordan endte resultatet for 1. januar 2013?.....	4
<b>2. Forudsætninger i OPUS Simulering Befolkning</b> .....	6
2.1 Forudsætninger i modellen: .....	7
2.1.1 Arbejdskraftopland.....	7
2.1.2 Forblivelsesrater.....	10
2.1.3 Distrikter .....	12
2.1.4 Boligbyggerier .....	12
2.1.5 Fødselshyppighed.....	15
2.1.6 Dødelighed.....	16
<b>3. Sammenligning med andre kommuner</b> .....	17
<b>4. Befolkningsudvikling i Ishøj kommune</b> .....	18
4.1 Historisk udvikling.....	18
4.2 Befolkningsprognose 2013 - 2020 .....	19
4.3 Den aldersopdelte befolkningsprognose .....	19
4.4 Udvikling i Ishøj Kommunes distrikter .....	21
<b>5. Økonomiske udfordringer i Ishøj kommune</b> .....	22

## **1. Indledning**

Direktionscenter - Økonomi reviderer hvert år befolkningsprognosen for Ishøj Kommune med udgangspunkt i KMD's prognosemodel Opus Simulering Befolkning. Den årlige revidering af befolkningsprognosen skyldes bl.a., at resultaterne fra prognosen er et vigtigt element i såvel kommunens budgetlægning som i forbindelse med det øvrige kommunale planlægningsarbejde.

Et af de centrale aspekter i befolkningsprognosen er at give politikere, administrative ledere og interesserede borgere indsigt i kommunens befolknings størrelse og sammensætning. Særligt befolknings sammensætningen i forhold til alder er vigtig, fordi den har afgørende betydning for Ishøj Kommunes udvikling som lokalsamfund og ikke mindst for kommunens økonomiske udvikling. Befolkningens størrelse spiller også en rolle i forhold til kommunens indtægter fra bloktilskud og lignende.

Befolkningsprognosen skaber et overblik over sammenhængen mellem boligudbygning og indbyggertal samt alderssammensætningen i befolkningen. Prognosen danner dermed et grundlag for at kunne planlægge byudviklingen og vurdere kapacitetsbehovet for bl.a. daginstitutioner, skoler, fritidsordninger og plejehjem, ligesom befolkningsprognosen også anvendes til kommunens budgetlægning. I de fleste planlægningssituationer er det den nære 5-års tidshorisont, der har interesse.

Prognosens overordnede formål er beskrevet herunder:

- at give et "bedste bud" på udviklingen i det samlede folketal
- at give et "bedste bud" på udviklingen fordelt på planlægningsrelevante aldersgrupper. I forhold til justering af kommunens driftsaktiviteter drejer det sig især om størrelsen af de enkelte børneårgange, børnenes geografiske placering i kommunen, antallet af ældre og disses aldersfordeling (behovet for hjemmepleje/plejebolig er typisk aldersafhængigt),
- at give et "bedste bud" på fordelingen mellem de erhvervsaktive aldersgrupper og de ikke-erhvervsaktive aldersgrupper.

I nærværende rapport præsenteres Ishøj Kommunes befolkningsprognose 2013.

Ved læsning af befolkningstabellerne skal man være opmærksom på, at alle årstal refererer til den 1.januar. Et befolkningstal i 2013 angiver statusbefolkningen pr. 1. januar 2013.

### 1.1 Hvordan endte resultatet for 1. januar 2013?

Hvordan det faktiske indbyggertal pr. 1. januar 2013 i Ishøj Kommune blev, set i forhold til forventningerne i Befolkningsprognose 2012 – 2019, kan ses i tabellen herunder. Stigningen i befolkningstallet lå dermed 20 borgere lavere end forventet, hvilket svarer til en afvigelse på ca. 0,10 %. En afvigelse på under 1 % anses statistisk set for et acceptabelt resultat.

**Tablet 1: Prognose 2013 i forhold til faktisk 2013**

Aldersgrupper	Prognose for 1.1.2013	Faktisk pr. 1.1.2013	Difference	Afvigelse i %
0 – 2 årige	834	798	-36	-4,32 %
3 – 6 årige	1.153	1.156	3	0,26 %
7 – 16 årige	2.708	2.714	6	0,23 %
17 – 24 årige	2.303	2.288	-15	-0,66 %
25 – 64 årige	11.097	11.118	21	0,19 %
65+ årige	3.056	3.057	1	0,04 %
<b>I alt</b>	<b>21.151</b>	<b>21.131</b>	<b>-20</b>	<b>-0,10 %</b>

Kilde: Ishøj Kommunes Befolkningsprognose 2012 – 2019 og statistikbanken.dk

1. januar 2013 var der i alt 21.131 indbyggere i Ishøj Kommune svarende til nettotilvækst på 44 indbyggere i løbet af det foregående år.

#### 0 – 2 årige

Der er 36 færre børn i alderen 0 - 2 år pr. 1.1.2013 end der var estimeret i Befolkningsprognose 2012 - 2019. Aktuelt er der 24 færre 0-årige, 12 færre 1-årige og antallet af 2-årige stemmer overens med prognosen.

Faktisk antal af 0-årige er 23 lavere end sidste 8 års gennemsnit. Det samme mønster er også gældende på landsplan. 0-årige er heldigvis ikke brugere af kommunalservice på samme måde som vuggestuebørn – barselsperioden giver kommunen mulighed til at justere pasningsomfang. På baggrund af befolkningsprognosen udarbejdes en decideret institutionsprognose med henblik på en nærmere vurdering af det fremtidige kapacitetsbehov i kommunens institutioner.

I 2012 blev der i alt født 57.916 børn i Danmark, hvilket er knap 1.100 børn færre end året før. Antallet af fødsler har ikke været så lavt siden 1987. En af forklaringerne på det lave fødselstal i 2012 er, at der i perioden 1979-1988 blev født færre end 60.000 børn pr. år, og det er disse årgange, der nu får børn. Effekten forstærkes af den økonomiske krise og krisen på boligmarkedet, som formentligt får folk til at holde tilbage med at få børn.

3 – 5 årige

Børn i børnehavealderen (3, 4 og 5-årige) afviger kun med 3 børn i forhold til Befolkningsprognosen 2012 - 2019.

6 – 16 årige

Prognosen forventede færre 6-årige (7 børn), som ikke burde volde de store problemer med børnehaveklasser, da børnene fordeles på 5 distrikter. Resten af børnene i folkeskolealderen (7-16 årige) blev skønnet til 6 børn færre.

17 – 64 årige

Det faktiske tal for unge i aldersgruppen 17 – 24 årige, som normalt heller ikke er en kommunal udgift, blev 16 personer lavere end skønnet.

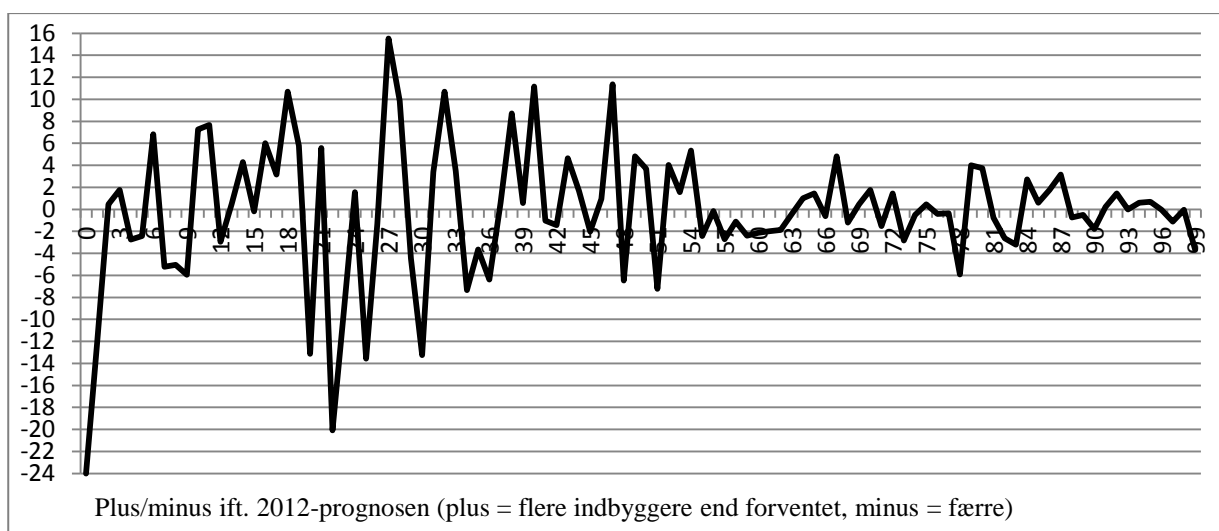
Til gengæld blev der 20 personer flere i den erhvervsaktive alder (25 – 64 årige) end prognosen forudsagde. Så selv om der er fald i aldersgruppen fra 2012 til 2013, er det ikke så voldsom som ”frygtet”.

65+ årige

I modsætning til tidligere års prognose har antallet af 65+ årige ramt plet.

Udviklingen i de forskellige aldersgrupper bør vurderes med henblik på budgetmæssige konsekvenser i forbindelse med kommunens budgetopfølgninger og budgetlægning. På baggrund af vurderingerne skal kommunens budgetter reguleres i forhold til befolkningsudviklingen.

Figur 1: Difference mellem det faktiske befolkningstal pr. 1. januar 2013 og prognose for 2013 - alders opdelt



Kilde: Ishøj Kommunes Befolkningsprognose 2012 – 2019 og statistikbanken.dk

I ovenstående graf er Befolkningsprognose 2012 – 2019 sammenholdt med de faktiske indbyggertal pr. 1. januar 2013. Der hvor grafen ligger over 0, var antallet af indbyggere højere end forventet.

## **2. Forudsætninger i OPUS Simulering Befolkning**

KMD Opus Simulering Befolkning er en del af KMD's portalløsninger. Ishøj Kommune har anvendt modellen siden befolkningsprognosen i 2010. Dvs. dette er tredje år, hvor Ishøj Kommune anvender Opus Simulering Befolkning. Med KMD Opus Simulering Befolkning er det muligt at fremskrive befolkningens sammensætning i op til 30 år på baggrund af aktuelle data samt nogle beregninger. Fremskrivningerne sker både for kommunen som helhed og for kommunens forskellige distrikter.

Det er dog vigtigt at huske, at befolkningsprognosen leverer *et skøn* over befolkningens udvikling. Heri ligger således også, at befolkningsprognosen aldrig med sikkerhed kan forudsige radikalt ændrede trends eller alvorlige økonomiske konjunkturudsving, som har betydelige indvirkninger på flyttemønstre mm.

Det er en grundlæggende antagelse i prognosemodellen, at befolkningsudviklingen i kommunerne og kommunernes distrikter i høj grad afhænger af den generelle udvikling i et større område. Det er antagelsen, at flytninger til og fra et større område (arbejdskraftoplandet) først og fremmest hænger sammen med erhvervsudviklingen og jobmulighederne i området.

Beregningerne ud fra nedbrydningsprincippet foregår i to trin.

- Første trin er beregning af en kommunetotalprognose, hvor prognosen for arbejdskraftoplandet nedbrydes til en prognose for kommunen og en prognose for den øvrige region.
- Det andet beregningstrin er befolkningsprognosens delområdeprognose.

Forventningerne til boligbyggeriet i regionen bygger på historiske data for antallet af nyopførte boliger.

Herefter beregnes delområdeprognosen, hvor der tages hensyn til de lokale forhold i kommunens delområder (alderssammensætning, placering af nye boliger osv.). Nedbrydningsprincippet sikrer fuld sammenhæng mellem beregningen af delområderne og den beregnede befolkningsudvikling for kommunen og arbejdskraftoplandet som helhed. Herved tages højde for "løbske" beregninger.

## **2.1 Forudsætninger i modellen:**

De bagvedliggende beregningsprincipper, teoretiske antagelser og mekanismer, som danner grundlaget for prognosemodellens resultater, er baseret på statistiske statustal for historiske år, som fremkommer ved en sammenkørsel af bygnings- og boligregistret (BBR) og pensionsregistret (P-data) samt Danmarks Statistiks befolkningsfremskrivninger for prognoseperioden. Forudsætninger i modellen, som ligger til grund for beregningerne, er defineret i et samarbejde mellem Direktionscenter – Økonomi og KMD. Disse forudsætninger beskrives i afsnittene herunder:

### **2.1.1 Arbejdskraftopland**

Arbejdskraftoplandet – loft over befolkningsudviklingen indenfor en geografisk afgrænset region - dækker de kommuner, som Ishøj Kommune har en betydelig udveksling af arbejdskraft med. I modellen antages det, at bopælsskift over kommunegrænser koncentrerer inden for samme område, som der pendles. Det betyder så, at nye boliger i én kommune konkurrerer med nye boliger i hele området om tiltrækning af beboere fra enhver kommune i arbejdskraftoplandet.

Arbejdskraftoplandet afgrænses ved hjælp af pendlings- samt fra- og tilflytningsstatistik fra Danmarks Statistik (jf. tabellerne nedenfor) og består af følgende kommuner:

Albertslund, Ballerup, Brøndby, Frederiksberg, Glostrup, Greve, Herlev, Hvidovre, Høje-Taastrup, Køge, Roskilde, Rødovre, Solrød, Vallensbæk.

På trods af det historiske til- og fraflytningsmønster samt pendle mønster mellem Ishøj og København er Københavns Kommune endnu engang i Ishøj Kommunes befolkningsprognose fravalgt som arbejdskraftopland. Dette skyldes både en anderledes befolkningssammensætning og de omfattende boligbyggerier i København.

Tabel 2 herunder viser det historiske pendle mønster for Ishøj Kommunes indbyggere. Tabellen illustrerer at der er færre og færre Ishøj indbyggere, som pendler til arbejde i andre kommuner. Dette kan selvfølgelig skyldes den stigende arbejdsløshed i Ishøj Kommune..

**Tabel 2: Pendling i Ishøj Kommune 2009 - 2012**

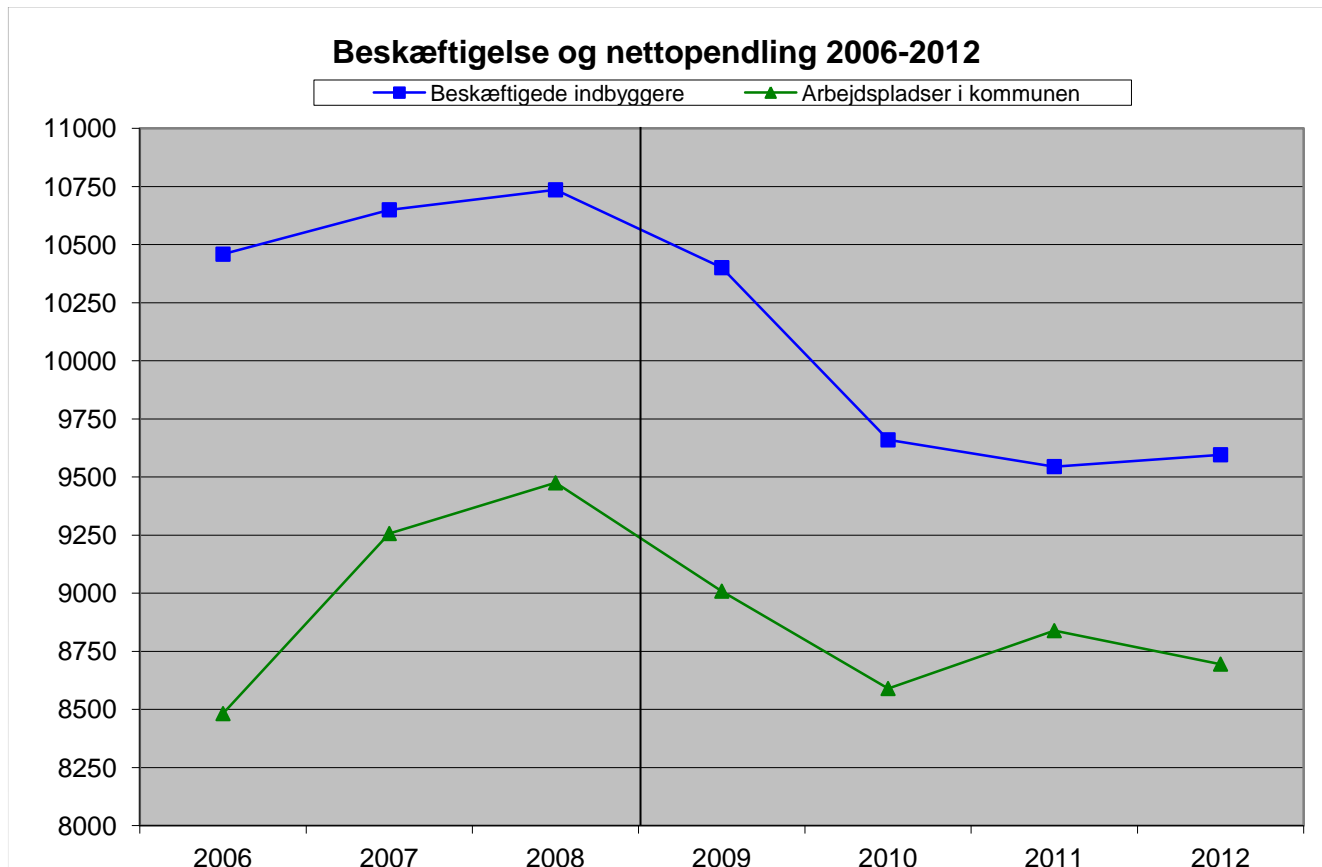
	<b>2009</b>	<b>2010</b>	<b>2011</b>	<b>2012</b>
<b>København</b>	2.072	1.957	1.872	1.847
<b>Frederiksberg</b>	184	179	187	189
<b>Albertslund</b>	363	319	357	306
<b>Ballerup</b>	330	309	312	307
<b>Brøndby</b>	494	465	433	438
<b>Glostrup</b>	386	357	317	313
<b>Herlev</b>	146	155	157	189
<b>Hvidovre</b>	436	390	392	406
<b>Høje-Taastrup</b>	652	583	631	598
<b>Rødovre</b>	172	144	165	164
<b>Vallensbæk</b>	229	216	230	222
<b>Greve</b>	576	548	534	525
<b>Køge</b>	158	127	137	157
<b>Roskilde</b>	166	169	162	167
<b>Solrød</b>	62	57	53	57

Kilde: statistikbanken.dk



Figuren herunder viser udviklingen i antallet af beskæftigede indbyggere i Ishøj Kommune samt udviklingen i antal arbejdspladser i kommunen.

Figur 2 Beskæftigelse og nettopendling 2006 - 2012



<b>Ishøj Kommune</b>	<b>2006</b>	<b>2007</b>	<b>2008</b>	<b>2009</b>	<b>2010</b>	<b>2011</b>	<b>2012</b>
Beskæftigede indbyggere	10.459	10.650	10.736	10.401	9.660	9.545	9.596
Arbejdspladser i kommunen	8.482	9.257	9.475	9.009	8.590	8.839	8.695

KORA, Det Nationale Institut for Kommuners og Regioners Analyse og Forskning 2013 www.kora.dk

Figuren viser en sammenhæng mellem antallet af beskæftigede indbyggere og antallet af arbejdspladser indtil 2010, hvorefter udviklingen bliver omvendt.

De væsentligste til- og fraflytninger i Ishøj Kommune er sket til/fra Københavns Kommune samt nabo kommunerne Høje-Tåstrup, Vallensbæk og Greve.

Tabel 3: Til- og fraflytning i Ishøj Kommune 2009 - 2012

	FRAFLYTNING				TILFLYTNING			
	2009	2010	2011	2012	2009	2010	2011	2012
<b>København</b>	303	294	288	329	304	299	348	276
<b>Frederiksberg</b>	25	30	34	30	29	33	26	28
<b>Albertslund</b>	48	38	41	43	41	68	51	48
<b>Ballerup</b>	25	23	27	31	9	19	19	11
<b>Brøndby</b>	53	41	43	68	47	59	56	66
<b>Glostrup</b>	23	24	28	23	16	43	40	34
<b>Herlev</b>	21	16	9	10	14	9	14	6
<b>Hvidovre</b>	42	65	42	48	43	43	59	59
<b>Høje-Taastrup</b>	105	95	110	94	121	90	100	104
<b>Rødovre</b>	25	20	28	28	27	29	35	24
<b>Vallensbæk</b>	107	77	47	68	41	113	114	85
<b>Greve</b>	158	125	114	163	83	130	97	116
<b>Køge</b>	38	34	19	51	26	34	30	20
<b>Roskilde</b>	23	32	34	29	15	18	31	14
<b>Solrød</b>	27	24	28	26	18	15	15	27

Kilde: statistikbanken.dk

### 2.1.2 Forblivelsesrater

Forblivelsesrate defineres som et udtryk for, hvor stor en andel af en aldersgruppe i en given befolkning, der over et år bliver boende i den eksisterende boligmasse. Den beregnes ved at dividere antallet af indbyggere ultimo et givent år med antallet af indbyggere primo det givne år.

Tabel 4: Forblivelsesrater i 2012

	Januar 2012	December 2012	Forblivelsesrate
0 – 2 årige	833	798	0,96
3 – 6 årige	1.124	1.156	1,03
7-16 årige	2.766	2.714	0,98
17 – 24 årige	2.307	2.288	0,99
25 – 64 årige	11.167	11.118	1,00
65+ årige	2.890	3.057	1,06
<b>Befolkning i alt</b>	<b>21.087</b>	<b>21.131</b>	<b>1,00</b>

Beregnet

Forblivelsesraten for den totale befolkning i Ishøj Kommune er 1,00, hvilket betyder, at der sker hverken udtynding eller ophobning af indbyggere i den eksisterende boligmasse.

En anden måde at belyse forblivelsesrater er ved at se på udvikling i husstande. Den gennemsnitlige husstandsstørrelse i Ishøj Kommune er nogenlunde konstant.

**Tabel 5: Gennemsnitlig husstandsstørrelse i Ishøj Kommune 2007-2013**

	2009	2010	2011	2012	2013
Antal husstande	8.892	8.857	8.955	8.993	9.044
Antal indbyggere	20.756	20.606	20.797	21.087	21.131
<b>Gns. husstandsstørrelse</b>	<b>2,33</b>	<b>2,33</b>	<b>2,32</b>	<b>2,34</b>	<b>2,34</b>

Kilde: statistikbanken.dk

Nærmere analyse af husstande viser, at det dækker over nogle større svingninger. Der er flere af specielt de små – 1 til 3 personers – husstande.

En stikprøveanalyse fra Stationsforpladsen viser også, at 35 lejligheder blev udlejet til enlige, 29 lejligheder er udlejet til to personer og kun 2 lejligheder er udlejet til 3 personer. Bebyggelsen rummer 2 og 3 rums lejligheder. De resterende 30 lejligheder forventes udlejet i første halvår 2013.

**Tabel 6: Husstandsstørrelse i Ishøj Kommune 2007-2013**

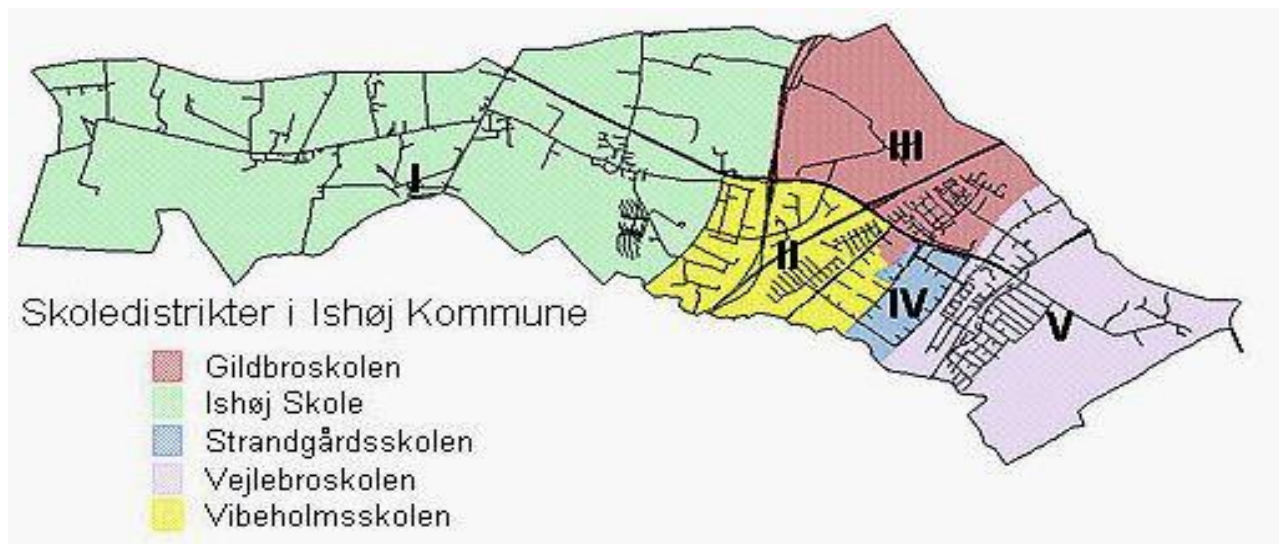
	2007	2008	2009	2010	2011	2012	2013	2013 i forhold til 2007
1 person	2.992	3.046	3.125	3.116	3.145	3.110	3.127	4,3
2 personer	2.744	2.729	2.687	2.701	2.758	2.761	2.823	2,8
3 personer	1.195	1.207	1.234	1.226	1.220	1.268	1.235	3,2
4 personer	1.151	1.117	1.131	1.104	1.116	1.106	1.118	-3,0
5 personer	484	494	489	492	503	509	514	5,8
6 personer	153	142	145	151	140	168	151	-1,3
7 personer	48	59	55	50	57	53	56	14,3
8 personer	28	28	26	17	16	18	20	-40,0
<b>Antal husstande</b>	<b>8.795</b>	<b>8.822</b>	<b>8.892</b>	<b>8.857</b>	<b>8.955</b>	<b>8.993</b>	<b>9.044</b>	<b>2,8</b>

Kilde: statistikbanken.dk

### 2.1.3 Distrikter

I befolkningsprognosen er defineret nogle distrikter, der består af de enkelte mindre basisområder. Det kan være hele kommunen, bydele eller skoledistrikter.

Ishøj kommuner er opdelt i 5 distrikter, som vises herunder:



Selvom Ishøj Skoledistrikt er det største distrikt arealmæssigt er denne del af Ishøj Kommune tyndere befolket end det mindste distrikt, som er Strandgårdsskolens distrikt.

Ishøj Kommunes skoledistrikter er fleksible, hvilket betyder at skoledistriktsgrænserne justeres hvert skoleår. Reglerne om de fleksible skoledistrikter fremgår af skolernes styrelsesvedtægt.

### 2.1.4 Boligbyggerier

Forventninger til den fremtidige boligudbygning, som lægges ind i prognosemodellen, bidrager med en forklaring på befolkningens bevægelser.

Udviklingen i boligmassen har indflydelse på kommunens samlede befolkningstal, hvorfor forventninger til nybyggeri indarbejdes. Boligbyggeprogrammet indeholder konkrete forventninger til nybyggeri i en 4-årig periode.

Fasanparken etape 1 med 66 lejligheder ( 2, 3 og 4 rum) forventes indflyttet i første halvår 2014. Der er yderligere mulighed for opførelse af ca. 40 lejligheder i området. Disse forventes indflyttet i 2015-2016.

I prognosen for Ishøj Kommune er der anvendt standardboligtyper for ”parcelhuse”, ”tæt/lav bolig” og ”etagebolig”.

Ved beregningerne anvendes dermed følgende husstandsstørrelser ved indflytning i nye boliger:

- Parcelhuse og Tæt/lav bolig (rækkehuse) 3,04 personer
- Etagebolig 1,52 personer

En husstand omfatter samtlige personer på samme adresse uanset familiære tilknytningsforhold. Der kan således indgå flere familier i samme husstand.

Umiddelbart ser det ud til at være lidt lavt sat når man sammenligner med gennemsnitlig husstandsstørrelse i Ishøj Kommune (tabel 5).

Omvendt, er husstandsstørrelse ved indflytning i de nye lejligheder på Stationsforpladsen kun 1,3 person. Vurderingen er derfor, at standardstørrelserne passer godt.

Tabel 7 herunder viser boligbyggeprogrammet, som er lagt til grund for Befolkningsprognose 2013 – 2020.

Tabel 7: Ishøj Kommunes boligbyggeprogram

Skoledistrikt	Kommentar	2013	2014	2015	2016	2017	2018	2019	Ejerform	Type
<b>1. Ishøj Skole</b>										
Ellekilde	1 parcelhusgrund tilbage. Byggetilladelse søgt	X 1							II	E
Kirkebjerggård	10-18 – der er endnu ikke søgt byggetilladelse			X 18					II	D/ E
Tusnelde og Ishøj Alklub	5		X 5						II	E
<b>2. Vibeholmskolen</b>										
<b>3. Gilbrokskolen</b>										
Tranegilde	4	X 4							II	E
<b>4. Strandgårdsskolen</b>										
Kirkegrunden	46 – lokalplanen er godkendt		X 30	16					III	B/C
<b>5. Vejlebrokskolen</b>										
Lejerbo, Ishøj Strand Fasanparken 1. etape	62 – der er givet byggetilladelse		X 62						III	B/C
Lejerbo, Ishøj Strand Fasanparken 2. etape	18		X 18						III	D
Lejerbo, Ishøj Strand Fasanparken 3. etape	32			X 32					III	
<b>Projekter der ikke er vedtaget endnu, men som kan komme på tale</b>										
Ved Gadekæret *									III	B/C

Ejerform: I: Andelsboliger, II: Ejerboliger, III: Lejeboliger. Type: A. Ungdomsboliger, B. Lejligheder (1-2 værelser), C. Lejligheder (3+ værelser), D. Rækkehuse, E. Enfamiliehuse. # Da der endnu ikke er søgt byggetilladelse på grundene og man endnu ikke helt har afklaret antallet af grunde på udstykningen skal dette ikke tages med i befolkningsprognosen. \*Byggegrund, hvor der ikke er besluttet, hvad der skal bygges.

Der er igen i år nye elementer i boligbyggeprogrammet:

- 5 nye enfamiliehuse forventes indflyttet ved Tusnelde og Ishøj Alklub i 2014
- Kirkegrundens 46 nye seniorboliger forventes indflyttet i perioden 2014 – 2015.
- Kirkebjerggårds 18 nye enfamiliehuse, forventes indflyttet i 2015.

### 2.1.5 Fødselshyppighed

En anden vigtig forudsætning for prognosemodellen er fødselshyppigheden, som også kaldes fertilitetskvotienten. Definitionen af denne er en angivelse af, hvor mange fødsler der gennemsnitligt kan forventes for 1.000 kvinder i den fertile aldersgruppe (15 – 49 årige).

De faktiske fertilitetskvotienter i Ishøj Kommune siden 2006 kan ses i tabel 8 herunder – historik indikerer et vist udsving fra år til år.

**Tabel 8. Fertilitetskvotient i Ishøj Kommune**

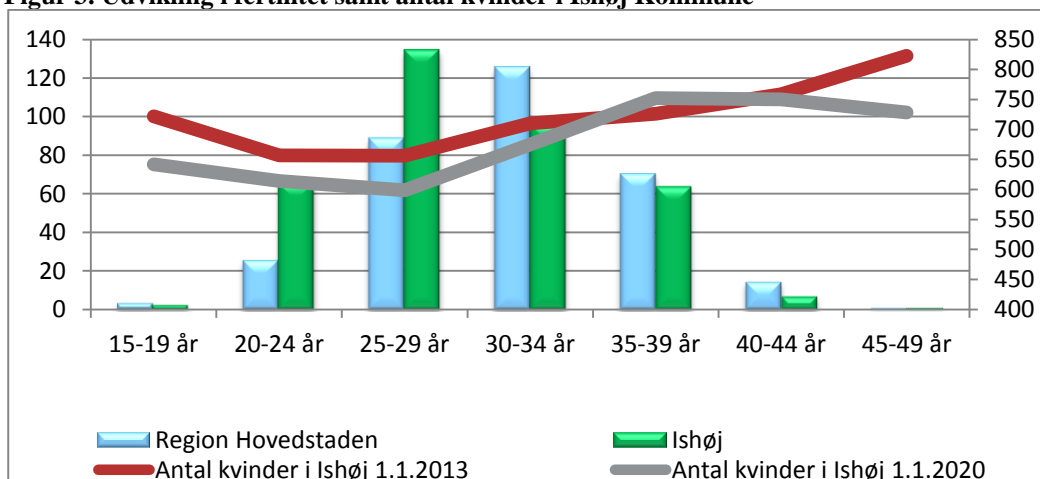
	2006	2007	2008	2009	2010	2011	2012
15-19 år	9,5	8,1	10,7	6,1	5,2	1,2	2,6
20-24 år	81,6	62,1	69,8	83,6	64,8	54,8	65,9
25-29 år	162,9	150,7	156,9	134,1	142,1	123,1	134,5
30-34 år	114,2	97,9	99,4	111,3	133,6	112,3	96,0
35-39 år	49,1	50,3	44,3	43,8	56,6	57,1	63,9
40-44 år	8,4	11,1	9,0	7,6	10,0	13,5	7,1
45-49 år	-	1,2	3,9	-	-	-	1,1
<b>Samlet fertilitet</b>	<b>2.128,0</b>	<b>1.907,3</b>	<b>1.969,5</b>	<b>1.932,9</b>	<b>2.061,5</b>	<b>1.810,1</b>	<b>1.855,6</b>

www.statistikbanken.dk

Søjlerne i figur 3 herunder afbilder fertilitetskvotienter i Ishøj Kommune samt hele Region Hovedstaden og aflæses på primær (venstre) akse.

Der er stor forskel på, hvor gamle kvinder er, når de får børn. I Ishøj Kommune er fertiliteten højest i 25-29 års alder, mens det generelt i Region Hovedstaden er de 30 - 34 årige, der er mest fertile. Der er også stor forskel i den yngre 20-24 års gruppe. København vejer her tungt med de mange unge studerende, som prioriterer uddannelse og karriere først.

**Figur 3. Udvikling i fertilitet samt antal kvinder i Ishøj Kommune**



Kilde: Ishøj Kommunes Befolkningsprognose 2013 – 2020 og statistikbanken.dk

Kurvedigrammet skal aflæses på sekundær (højre) akse. De viser faktisk antal kvinder i Ishøj Kommune pr. 1.1.2013 og det forventede antal kvinder pr. 1.1.2020.

Hvis fertiliteten om 7 år forbliver den samme som den er i dag, er der ca. 290 færre kvinder i aldersgruppen 15-49 år.

Det er den største del af forklaringen til en forventning om faldende antal fødsler i Ishøj Kommunes Befolkningsprognose 2013 – 2020.

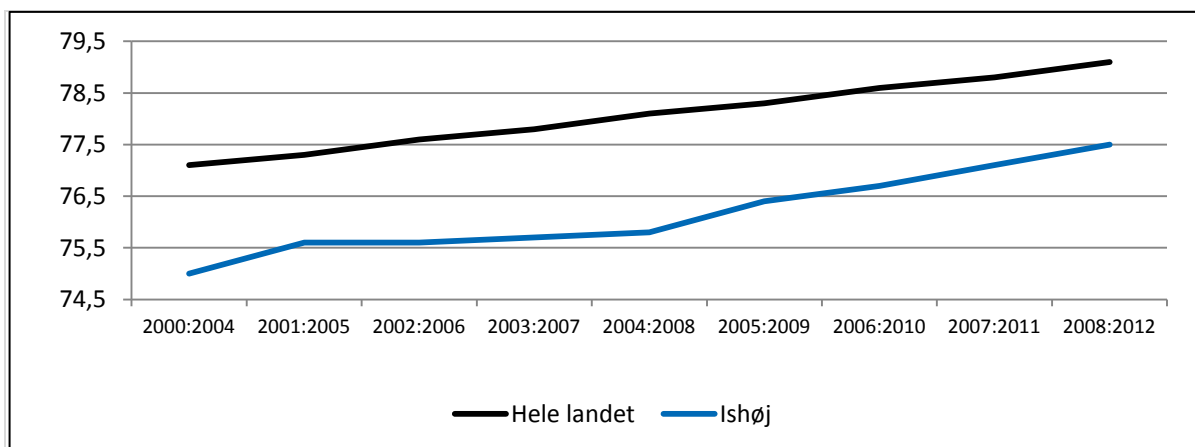
### 2.1.6 Dødelighed

Befolkningsprognosemodellen indhenter også de seneste tal for dødelighed.

Danskerne lever længere end nogensinde før. Middellevetiden udvikler sig således fortsat positivt og er nu 77,9 år for mænd og 81,9 år for kvinder, dvs. gennemsnitlig 79,9 år. Siden sidste år er der tale om en stigning på 0,58 år for mændene og 0,25 for kvinderne.

I Ishøj Kommune er middellevetid 2,4 år kortere end på landsplan. Stigningen i middellevetid i Ishøj Kommune har været lavere end stigningen på landsplan i perioden 2005-2008. Herimod har kommunen de seneste 4 år fulgt udviklingen på landsplan.

Figur 4. Udviklingen i middellevetid i Ishøj Kommune samt landsplan



Kilde: statistikbanken.dk

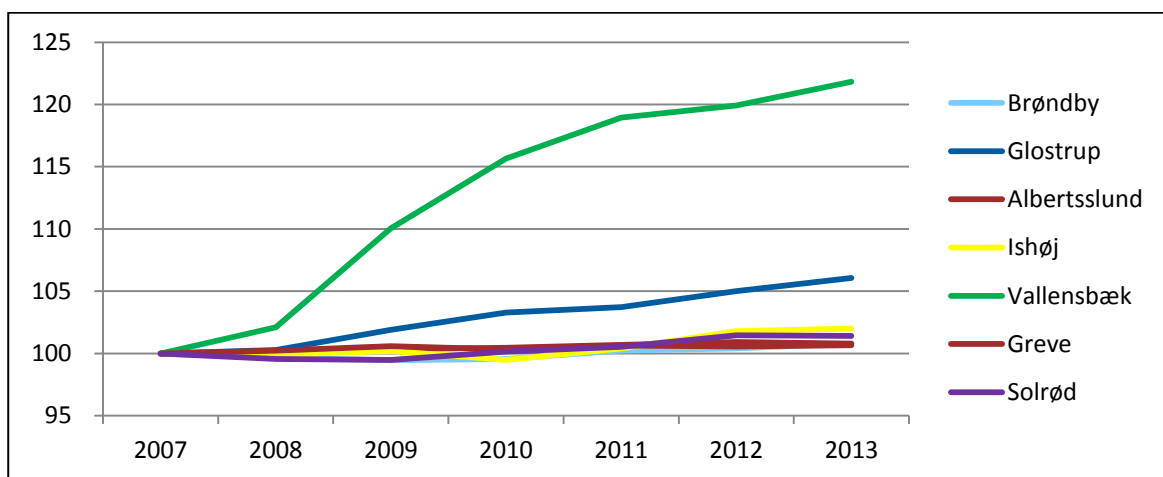


### 3. Sammenligning med andre kommuner

I figuren herunder sammenholdes udviklingen i befolkningstallet i Ishøj Kommune i perioden 2007 – 2013 med udviklingen i størrelsesmæssigt sammenlignelige samt nabo kommuner.

Som man kan se, er udviklingen ensartet for kommunerne. Fem ud af syv illustrerede kommuner er sammenfaldende – de alle har oplevet en befolkningsvækst på mellem 0,6 til 2,1 %.

**Figur 5: Befolkningsudvikling i perioden 2007 – 2013 (indekstal)**



Kilde: statistikbanken.dk

Kun Vallensbæk Kommune er et enestående tilfælde med befolkningstilvækst på ca. 22 pct. i løbet af de sidste seks år. Dette er den største tilvækst på hele landsplan. Vallensbæk Kommune er efterfulgt af Glostrup Kommune med tilvækst på 6 pct.

Københavns Kommune har i perioden 2007 – 2013 en befolkningstilvækst svarende til ca. 10 pct.

Ishøj Kommune kan stadig forvente en stigning i befolkningstallet i de kommende år. Ifølge befolkningsprognosen vil befolkningstallet stige fra 21.131 indbyggere i 2013 til 21.613 indbyggere i år 2020, svarende til en stigning på ca. 2,3 pct.

#### **4. Befolkningsudvikling i Ishøj kommune**

I dette afsnit vil vi dels vise, hvordan den historiske udvikling i Ishøj Kommune har været samtidig med at der vil være en befolkningsprognose for perioden 2013 til 2020.

##### **4.1 Historisk udvikling**

Befolkningstallet i Ishøj Kommune har været ret konstant gennem mange år med små bevægelser i både den positive og negative retning. I løbet af 2010 og 2011 oplevede kommunen en ualmindeligt høj befolkningstilvækst og kom på 21 tusinde indbyggere. År 2012, på trods af mange færdigt byggede lejligheder, var befolkningstilvækst beskedent, eller, rettere sagt, tilbage på det gennemsnitlige niveau.

**Tabel 9. Bevægelser i befolkningen i Ishøj Kommune 2006 - 2012**

	<b>2006</b>	<b>2007</b>	<b>2008</b>	<b>2009</b>	<b>2010</b>	<b>2011</b>	<b>2012</b>
<b>Befolkningen primo</b>	<b>20.820</b>	<b>20.707</b>	<b>20.680</b>	<b>20.735</b>	<b>20.570</b>	<b>20.779</b>	<b>21.095</b>
Levendefødte	297	262	273	268	282	253	255
Døde	166	168	134	164	165	170	176
<b>Fødselsoverskud</b>	<b>131</b>	<b>94</b>	<b>139</b>	<b>104</b>	<b>117</b>	<b>83</b>	<b>79</b>
Tilflyttede	1.358	1.269	1.276	1.197	1.391	1.408	1.273
Fraflyttede	1.579	1.471	1.436	1.486	1.331	1.257	1.429
<b>Nettotilflyttede</b>	<b>-221</b>	<b>-202</b>	<b>-160</b>	<b>-289</b>	<b>60</b>	<b>151</b>	<b>-156</b>
Indvandrede	169	220	245	206	213	213	252
Udvandrede	179	139	146	146	156	146	143
<b>Nettoindvandrede</b>	<b>-10</b>	<b>81</b>	<b>99</b>	<b>60</b>	<b>57</b>	<b>67</b>	<b>109</b>
<b>Befolkningstilvækst</b>	<b>-100</b>	<b>-27</b>	<b>78</b>	<b>-125</b>	<b>234</b>	<b>301</b>	<b>32</b>

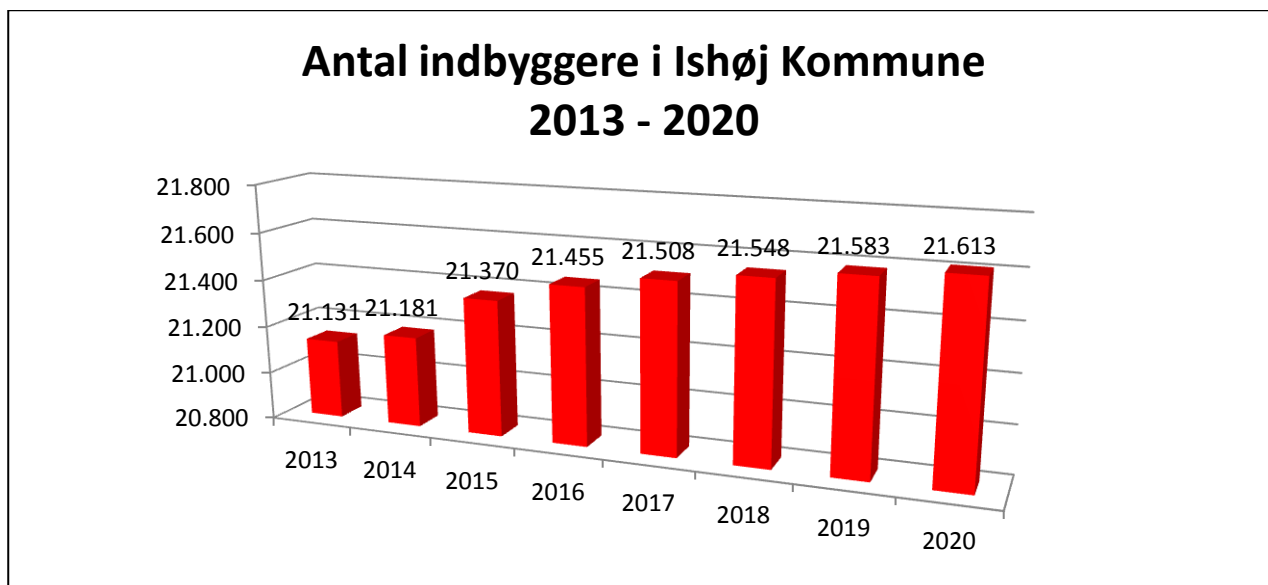
Kilde: statistikbanken.dk

Tabel 9 herover viser, hvorledes befolkningen i Ishøj Kommune har bevæget sig i perioden 2006 – 2012. Tabellen viser, at der både i 2010 og 2011 har været en større befolkningstilvækst i Ishøj Kommune hovedsageligt på grund af positiv nettotilflytning.

## 4.2 Befolkningsprognose 2013 - 2020

Fra 1. januar 2013 til 1. januar 2020 kan Ishøj Kommune ifølge den udarbejdede prognose forvente, at befolkningstallet er stigende. I år 2020 forventes 21.613 personer i kommunen mod 21.131 i år 2013 – en stigning på 482 personer, svarende til 2,28 %.

Figur 6: Forventet befolkningsudvikling 2013 – 2020



Kilde: Ishøj Kommunes Befolkningsprogram

## 4.3 Den aldersopdelte befolkningsprognose

0 – 6 årige: Antallet af børn i daginstitutionsalderen i prognoseperioden svinger en hel del. Ved sammenligning af 2013 og 2020 ses et fald i antallet af 0 – 6 årige. Faldet er fra 1.954 børn i 2013 til 1.820 børn i 2020, svarende til et fald på 6,86 pct., hvilket reelt svarer til 134 børn.

7 – 16 årige: Antallet af børn og unge i skolealderen er derimod stigende. Ved et kig på hele prognoseperioden er der en stigning fra 2.714 børn og unge i 2013 til 2.733 børn og unge i 2020, hvilket svarer til en stigning på 0,7 pct.

17 – 64 årige: Den erhvervsdygtige aldersgruppe i Ishøj Kommune er stadig faldende i prognoseperioden. Antallet af 17 – 64 årige personer i Ishøj Kommune falder fra 13.406 indbyggere i 2013 til 13.348 indbyggere i 2020, hvilket svarer til et fald på 0,43 pct.

65+ årige: Forventningen om at Ishøj Kommunes befolkning samlet set over perioden vil blive ældre holder også i denne prognoseperiode. Antallet af 65+ årige stiger fra 3.057 indbyggere i 2013 til 3.712 indbyggere i 2020, dette svarer til en stigning på 21,4 pct., hvilket reelt svarer til 655 personer.

Antallet af indbyggere, som er 65+ årige er stigende gennem hele prognoseperioden. Udviklingen afspejler, at de store årgange født i 1940'erne nu når pensionsalderen og at de små årgange nu bliver erhvervsaktive. Det betyder faldende skatteindtægter samt stigende udgifter til ældreomsorg.

Tabel 10 viser, at befolkningsandelen i den yngste aldersklasse (0-2 år) er faldende, hvorimod antallet af de 65– 99-årige er stigende gennem hele prognoseperioden. Der forventes færre borgere i de erhvervsaktive aldre (25-64 år).

**Tabel 10: Befolkningsudviklingen frem til år 2020**

År	2013	2014	2015	2016	2017	2018	2019	2020
0 - 2 årige	798	770	781	781	771	764	758	754
3 - 6 årige	1.156	1.148	1.140	1.115	1.097	1.068	1.071	1.066
7 - 16 årige	2.714	2.742	2.722	2.731	2.734	2.768	2.747	2.733
17 - 24 årige	2.288	2.283	2.288	2.284	2.256	2.207	2.195	2.167
25 - 64 årige	11.118	11.043	11.084	11.096	11.120	11.168	11.156	11.181
65 - 99+ årige	3.057	3.196	3.355	3.449	3.530	3.572	3.657	3.712
<b>Total</b>	<b>21.131</b>	<b>21.181</b>	<b>21.370</b>	<b>21.455</b>	<b>21.508</b>	<b>21.548</b>	<b>21.583</b>	<b>21.613</b>

Kilde: Ishøj Kommunes Befolkningsprognose, udarbejdet i KMD OPUS Befolkning.

Beregningen af de 0-årige er i prognose sammenhæng en vanskelig opgave, fordi der er modsætning til alle andre aldersgrupper er tale om personer, der endnu ikke eksisterer på beregningstidspunktet. Der er kun det historiske fødselsmønster at forholde sig til, hvilket kan vise sig at være et tvivlsomt grundlag, hvis der skal ske markante ændringer i fødselsmønstret. I prognosen forventes at der vil blive født 250 børn i 2013 faldende til 242 børn i 2020.

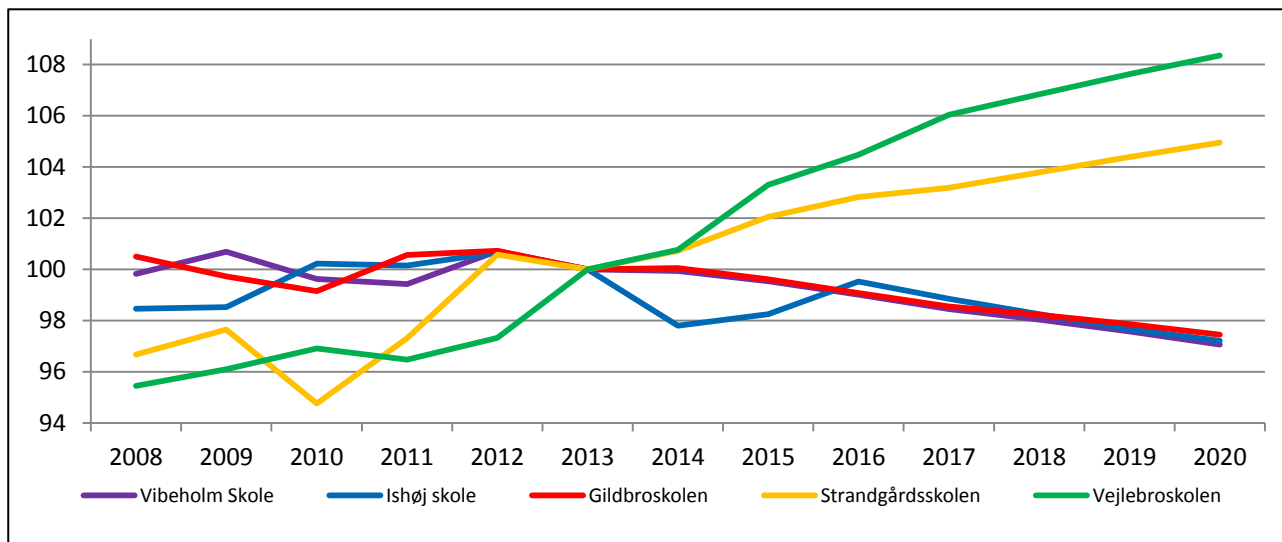
#### 4.4 Udvikling i Ishøj Kommunes distrikter

Historisk udvikling i indbyggertal samt prognose fordelt på skoledistrikter vises i nedenstående figur. Den historiske udvikling i Ishøj Kommunes 5 distrikter viser tydeligt, at Ishøj Skoledistrikt har haft det mest svingende antal indbyggere, hvorimod Vibeholm Skoledistrikt har været det mest stabile distrikt.

Prognoseperioden 2013 – 2020 viser at der vil ske befolkningstilvækst i distrikterne

Strandgårdsskolen og Vejlebroskolen. Til gengæld er der forventning om færre indbyggere i de tre øvrige distrikter.

**Figur 7: Befolkningsudvikling fordelt på skoledistrikter (Indeks 2013 = 100)**



Kilde: Ishøj Kommunes Befolkningsprognose

## **5. Økonomiske udfordringer i Ishøj kommune**

Det er selvfølgelig ønskværdigt at befolkningstallet i kommunen er stigende, men en voldsom befolkningstilvækst kræver også en stram økonomisk styring.

Det er en væsentlig faktor at kigge nærmere på aldersgrupperne når befolkningsudviklingen analyseres. Det er nemlig en større økonomisk udfordring for kommunen, når befolkningsudviklingen viser flere indbyggere i den ikke-erhvervsdygtige aldersgruppe.

En stigende befolkning er i sig selv en økonomisk udfordring, når der skal bygges nye daginstitutioner, skoler, plejehjemspladser og samtidig øge driftsomkostningerne. En stigende befolkning giver samtidig øgede skatteindtægter og øgede bloktilskud

På baggrund af tidligere afsnit, som viser den fremtidige udvikling i de forskellige aldersgrupper bør der tages stilling til et eventuelt nyt plejehjem og eventuelt nedlæggelse af eksisterende daginstitutioner i fremtiden.

Antallet af børn i dagtilbudsalderen er faldende i hele perioden 2013 – 2020. Antallet af dagtilbudspladser bør derfor vurderes i forbindelse med økonomiske redegørelser. Til det formål udarbejdet en decideret institutionsprognose på baggrund af befolkningsprognosen, som kan kvalificere vurdering af det fremtidige kapacitetsbehov i kommunens institutioner

Antallet af ældre er til gengæld stigende igennem perioden, dette bør ligeledes vurderes ved økonomiske redegørelser i forbindelse med nye plejehjemspladser og ældreboliger.

Udviklingen med flere ældre, færre erhvervsaktive, som prognosen forudser, indikerer til stadighed en række udfordringer for Ishøj Kommune, som minder om udfordringerne for Danmark som helhed. Uden indgreb vil disse udfordringer tendere til at trække økonomien mod strukturel ubalance.

Generelt er der tendens til at befolkningen søger mod hovedstaden. Dette kan også mærkes i Ishøj Kommune, når der udlejes / sælges boliger, idet Ishøj Kommune er en del af hovedstadsområdet. Ud fra et økonomisk synspunkt er Ishøj Kommunes udfordring at tiltrække personer i den erhvervsdygtige aldersgruppe til kommunen.

Forsørgerbyrden, målt som antallet af personer i de ikke-erhvervsaktive aldersgrupper (0 – 16 årige samt 65+ årige) i forhold til resten af befolkningen, vil være stigende i prognoseperioden fra at udgøre 36,6 % i 2013 til at udgøre 38,2 % i 2020.

Når den økonomiske krise skal nævnes i forbindelse med nærværende befolkningsprognose, skyldes det, at krisen påvirker aktiviteten på boligmarkedet mærkbart. Netop boligbyggeri og flyttemønstre er vigtige forudsætninger i den prognosemodel, som ligger til grund for resultaterne i nærværende rapport.

F.eks. er det sandsynligt, at efterspørgslen på lejeboliger stiger, som en naturlig konsekvens af at efterspørgslen på ejerboliger falder.

Endvidere kan en økonomisk krise give anledning til tilbageholdenhed på boligmarkedet i almindelighed, hvilket i praksis betyder, at folk bliver boende længere tid i den eksisterende bolig i forbindelse med f.eks. familieforøgelse, skilsmisser, jobskifte og andre væsentlige begivenheder, f.eks. på baggrund af insolvens eller dårligere mulighed for at låne til ny bolig ved bankernes kreditvurdering.