

**Budget – Mål og rammer:**

|  |     |   |     |
|--|-----|---|-----|
| Kommuneoplysninger .....                   |     |   | 2   |
| Politisk organisation .....                |     |   | 3   |
| Administrativ organisation .....           |     |   | 4   |
| Kommunens vision, mission og værdier ..... |     |   | 5   |
| Økonomisk politik for Ishøj Kommune .....  | 6   | - | 9   |
| <br>                                       |     |   |     |
| Budgetforlig .....                         | 11  | - | 14  |
| Overordnede budgetforudsætninger .....     | 15  | - | 23  |
| <br>                                       |     |   |     |
| <b>Borgmesterens taler:</b>                |     |   |     |
| Ved 1. behandlingen.....                   |     |   | 27  |
| Ved 2. behandlingen.....                   | 29  | - | 32  |
| <br>                                       |     |   |     |
| <b>Bevillingsbeskrivelse udvalgsorden:</b> |     |   |     |
| B10 Økonomi- og Planudvalget .....         | 35  | - | 43  |
| B20 Teknik- og Bygningsudvalget.....       | 45  | - | 53  |
| B30 Klima- og Miljøudvalget.....           | 55  | - | 59  |
| B40 Børne- og Undervisningsudvalget .....  | 61  | - | 70  |
| B50 Kultur- og Fritidsudvalget .....       | 71  | - | 78  |
| B60 Social- og Sundhedsudvalget.....       | 79  | - | 89  |
| <br>                                       |     |   |     |
| <b>Oversigter:</b>                         |     |   |     |
| Bevillingsoversigt .....                   | 91  | - | 95  |
| Hovedoversigt.....                         | 97  | - | 99  |
| Sammendrag.....                            | 101 | - | 108 |
| Tværgående artsoversigt.....               | 109 | - | 111 |
| Budgetrapport - driftsteder .....          | 113 | - | 116 |
| Investeringsoversigt.....                  | 117 | - | 119 |
| Takster og normtal.....                    | 121 | - | 140 |
| Pris- og lønskøn.....                      | 141 | - | 143 |

**Kommune:**

Ishøj Kommune  
Ishøj Store Torv 20  
2635 Ishøj  
Telefon: 43 57 75 75  
Mail: [ishojkommune@ishoj.dk](mailto:ishojkommune@ishoj.dk)  
Web: [www.ishoj.dk](http://www.ishoj.dk)  
CVR 11 93 13 16

**Byråd:**

Ole Bjørstorp (formand/borgmester) (A)  
Sengül Deniz (1. viceborgmester) (A)  
Merete Amdisen (A)  
Ebbe Rosenberg (A)  
Henrik Olsen (A)  
Annelise Madsen (A)  
Jeannette Merklin (A)  
Kasper Bjerling Søby Jensen (A)  
Erkan Yapici (A)  
Bayram Yüksel (A)  
Johnna Stark (A)  
Kalbiye Yüksel (F)  
Sami Deniz (F)  
Poul Rikardt Jørgensen (O) (2. viceborgmester)  
Charlotte Majbrit Jørgensen (O)  
Lennart Nielsen (V)  
Ole Beckmann (V)  
Pia Skourup (V)  
Ole Wedel-Brandt (Ø)

**Økonomi- og Planudvalg:**

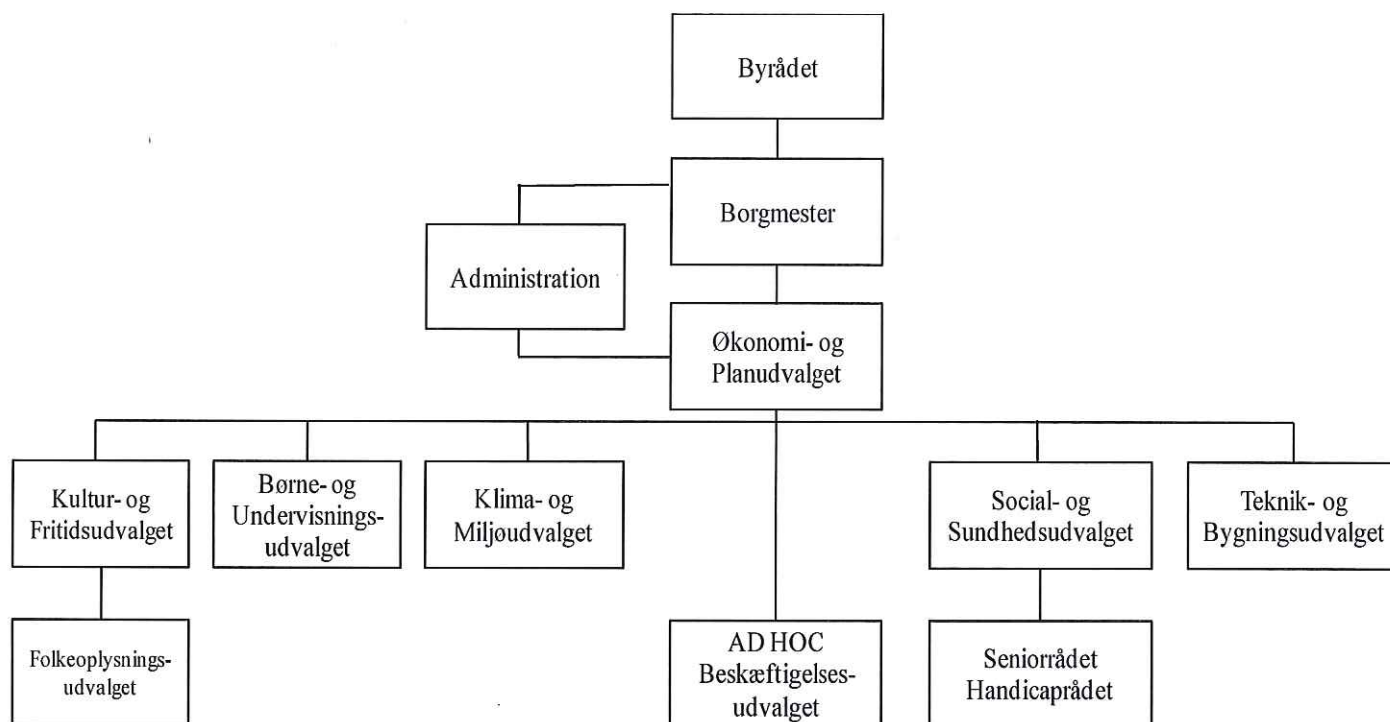
Ole Bjørstorp (formand/borgmester) (A)  
Merete Amdisen (A)  
Henrik Olsen (A)  
Kasper Bjerling Søby Jensen  
Sami Deniz (F)  
Poul Jørgensen (O)  
Lennart Hartmann Nielsen (V)

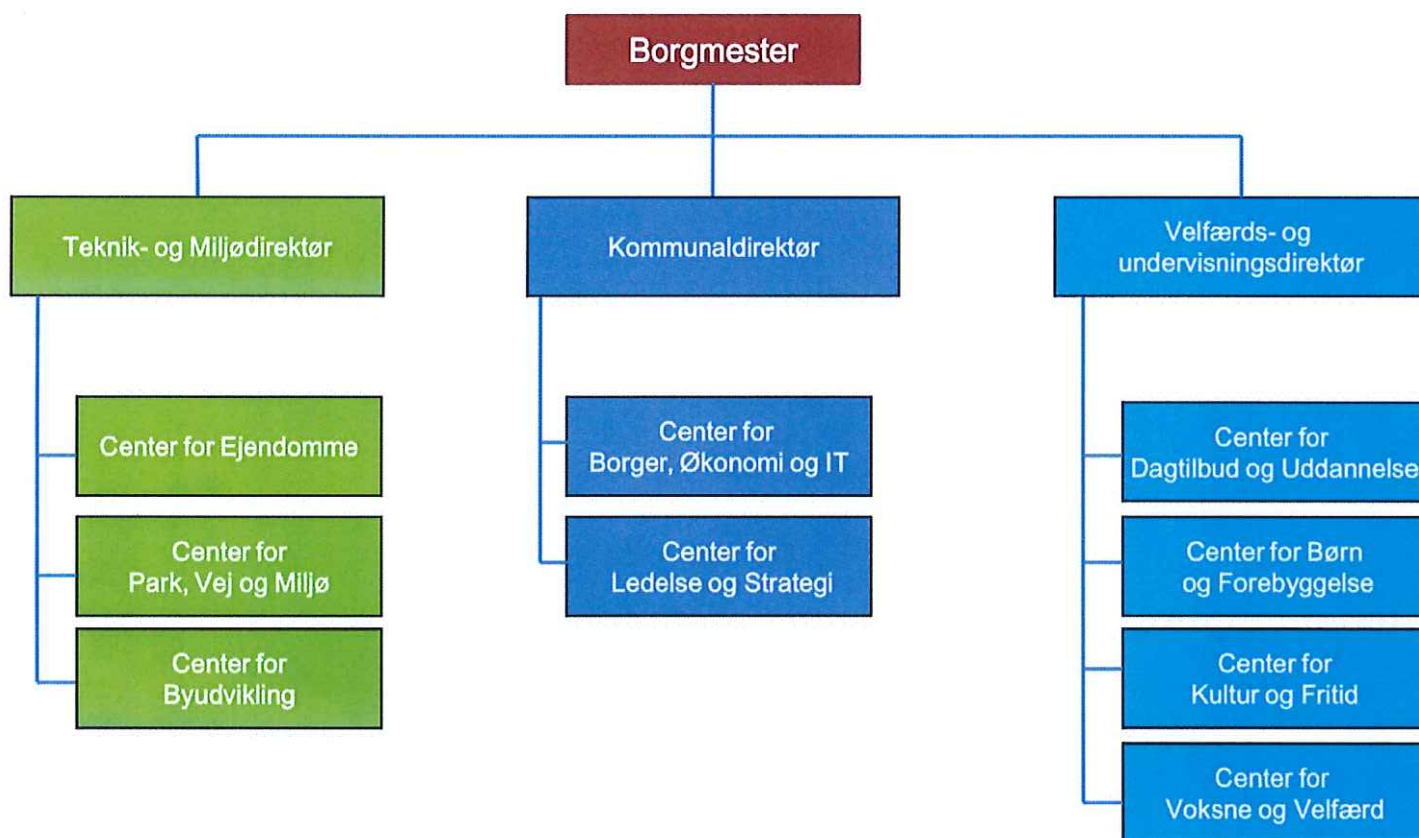
**Direktion:**

Kommunaldirektør Kåre Svarre Jakobsen  
Velfærds- og Undervisningsdirektør Lisbet Lentz  
Teknik og Miljødirektør Marie Louise Madsen

**Revision:**

Deloitte Statsautoriseret Revisionspartnerselskab







## Kommunens vision, mission og værdier

---

**Vision:**

Mangfoldighed er vores styrke.

Vi skal se mangfoldigheden som en styrke. Det er vores mission. Den retning vi skal gå sammen, og det vi stræber efter. Det betyder, at vi skal kigge på den enkeltes ressourcer og ikke fokusere på svaghederne.

For at mangfoldighed kan blive vores styrke, skal vi arbejde:

- Inddragende – vis skal have alle med
- Anerkendende – vi fokuserer på muligheder frem for begrænsninger
- Innovativt – vi skal teste nye metoder og sætte vores egne evner og mod på prøve
- Tværfagligt – vi bruger alles kompetencer

**Mission:**

Vi er til for borgeren og det kommunale fællesskab.

Mission og vision skal tolkes i det lokale: Alle der arbejder i Ishøj Kommune har deres egen tolkning af, hvad det vil sige, at være til for borger og kommunalt fællesskab, og hvordan mangfoldighed kommer til udtryk på netop deres arbejdsplads – og hvornår det er en styrke.

**Værdier:****Troværdighed**

- Vi gør det vi siger
- Vi holder hvad vi lover og vedstår allerede trufne beslutninger og aftaler
- Vi begrundes beslutninger

**Handlekraft**

- Vi træffer også de vanskelige beslutninger
- Vi holder tempo
- Vi er parate til at omstille os
- Vi tør tage en risiko

**Åbenhed**

- Vi taler sammen
- Vi informerer hinanden
- Vi lytter til hinanden
- Vi samarbejder i tillid

**Ansvarlighed**

- Vi rådgiver, beslutter og handler på sagligt grundlag
- Vi arbejder efter de aftalte mål
- Vi gennemfører trufne beslutninger

**Respekt**

- Vi ser forskellighed som en styrke
- Vi bakker hinanden op
- Vi ser opgaverne fra flere vinkler
- Vi har øje for hinandens arbejdsvilkår

**Klare budskaber**

- Vi arbejder ud fra fælles grundlag
- Vi melder ens ud og følger fælles beslutninger
- Vi taler klart sprog – så der kan handles

**Sund fornuft**

- Vi har øje for faglige og menneskelige egenskaber
- Vi værdsætter dømmekraft og situationsfornemmelse
- Vi handler ressourcebevidst

## Økonomisk politik for Ishøj Kommune

---

### Indledning

Af aftalen om den kommunale økonomi for 2014 fremgår, at KL og regeringen er enige om, at det fremover skal være obligatorisk for kommunerne at udarbejde langsigtede økonomiske målsætninger samt målsætninger for eksempelvis drift og anlæg. Ifølge Økonomi- og Indenrigsministeriets Orienteringsskrivelse 12. december 2013 skal kommunernes langsigtede økonomiske politikker fremgå af kommunernes budgetbemærkninger med virkning fra budget 2015.

Med nærværende økonomisk politik skal Ishøj Kommune tilstræbe en effektiv og gennemskuelig økonomistyring for såvel det politiske niveau, koncerndelelsen og de budgetansvarlige.

Økonomisk Politik for Ishøj Kommune er udtryk for de grundlæggende principper for den økonomiske styring i kommunen. Politikken er underlagt og følger en række eksterne forhold, i form af bl.a. Lov om kommunernes styrelse, Budget- og regnskabssystem for kommuner samt bekendtgørelser og vejledninger fra Økonomi- og Indenrigsministeriet.

Derudover er der også en række interne forhold, som danner grundlag for indholdet og udformningen af politikken. Disse er kommunens vision, mission og øvrige målsætninger og politikker samt Økonomiregulativ for Ishøj Kommune mv.

De økonomiske principper skal medvirke til, at Ishøj Kommune såvel på kort som langt sigt får en robust og bæredygtig økonomi, der blandt andet sikrer økonomisk handlefrihed til at finansiere udviklingsprojekter, investeringer og ny drift. På langt sigt skal principperne være med til at sikre Byrådets muligheder for fortsat at modernisere og udvikle kommunen.

Økonomisk Politik for Ishøj Kommune indeholder følgende hovedpunkter:

1. Økonomiaftalen mellem regeringen og KL
2. Resultat af den ordinære drift
3. Kassebeholdningens størrelse
4. Låneoptagelse og gældsafvikling
5. Skatteudskrivning
6. Niveau for anlægsbudget
7. Effektiviseringer, herunder investeringer, som kan "indtjenes" igen

For hvert af de 7 hovedpunkter er der formuleret konkrete mål for, hvordan det overordnede mål udmøntes. Dette er uddybet i det følgende.

### 1. Økonomiaftalen mellem regeringen og KL

Hvert år forhandles der mellem KL og regeringen en aftale om kommunernes økonomi. Heri indgår blandt andet aftaler om væksten i serviceudgifterne, den kommunale skatteudskrivning, anlægsrammer mv. Disse aftaler indgås for kommunerne under ét. Den enkelte kommune kan afvige fra dele af aftalen på bestemte punkter, hvis lokale forhold taler herfor. Det skal dog understreges, at hvis kommunerne samlet set ikke kan overholde Økonomiaftalen kan det få store økonomiske konsekvenser for alle kommunerne, også kommuner der reelt overholder deres andel af økonomiaftalen. Her tænkes på det betingede bloktilskud og sanktioner for hhv. overholdelse af skatter, budget og regnskab.

#### 1.1. Ishøj Kommunes målsætning for punktet:

Målsætningen for Ishøj Kommune er at være loyal overfor forhandlingsresultatet mellem KL og regeringen. Økonomiaftalen lægges til grund for kommunens budgetvedtagelse, og der styres efter at overholde de aftalte rammer.

Ishøj Kommunes budget og regnskab på skatte- og udgiftssiden opfylder Økonomiaftalen, så kommunen således bidrager til at undgå sanktioner – både individuelt og kollektivt.



## Økonomisk politik for Ishøj Kommune

---

### 2. Resultat af den ordinære drift

Kommunen skal sikre en sund økonomi til at finansiere den politisk prioriterede drift og udvikling af kommunens virksomhed. Resultatet af den ordinære drift bør jf. budgetloven udvise overskud, som kan finansiere anlægsinvesteringer og finansieringsudgifter (afdrag på gæld). Derudover bidrager til at gøre kommunens økonomi mere robust overfor økonomiske konjunkturudsving.

#### 2.1. Ishøj Kommunes målsætning for punktet:

Ishøj Kommune skal jf. budgetloven tilstræbe overskud på den ordinære drift, der kan finansiere anlæg afdrag på lån, likviditetsopbygning og sikre en robusthed overfor økonomiske konjunkturudsving. Det er en forudsætning, at målsætningen om overskud på den ordinære drift, kan opfyldes via den almindelige drift, det vil sige uden yderligere besparelser. Eventuelle budgetreserver kan benyttes til uforudsete og uundgåelige merudgifter.

Målsætningen for den ordinære drift i Ishøj Kommune er et overskud, som kan dække anlægsinvesteringer og afdrag på gæld.

### 3. Kassebeholdningens størrelse

Likviditeten er et udtryk for hvor mange penge, der ligger i kommunens kasse. Den forventede fremtidige likviditet for kommunerne estimeres på baggrund af det vedtagne budget og forventningen til indtægter og udgifter.

At have en høj likviditet betyder ikke nødvendigvis, at der er et stort aktuelt prioriteringsrum. Ved beskrivelse af den forventede fremtidige likviditet er kassekreditreglen et centralt pejlemærke. Kassekreditreglen siger, at den gennemsnitlige 365 dages likviditet ikke på noget tidspunkt må falde under nul. Hvis dette alligevel sker, kan kommunen blive sat under administration af Økonomi- og Indenrigsministeriet.

#### 3.1. Ishøj Kommunes målsætning for punktet:

Ishøj Kommunes kassebeholdning skal som udgangspunkt have den nødvendige likviditet til at dække de løbende betalinger. Kassebeholdningen i Ishøj Kommune bør have en kapacitet, som er stor nok til at kunne bære statslige indgreb og uforudsigelige begivenheder.

Målsætningen i Ishøj Kommune er, at den årlige ændring i de likvide aktiver i alt, ikke må være negativ, set over en 4årig budgetperiode. Likviditeten ultimo året skal være på min. 25 mio. kr., svarende til ca. 1.190 kr. pr. indbygger. Samtidig skal den gennemsnitlige likviditet efter kassekreditreglen være på minimum 100 mio. kr.

I tilfælde af ekstraordinær likviditet bør reduktion af gældsbyrden have første prioritet. Alternativt kan der iværksættes konkrete ekstraordinære anlægsprojekter.

Eventuelle tillægsbevillinger i årets løb skal altid indeholde en beskrivelse af, hvorledes disse alternativt kan finansieres, idet der som udgangspunkt ikke gives kassefinansierede tillægsbevillinger.

### 4. Låneoptagelse og gældsafvikling

Finansielle poster dækker over låneoptagelse og gæld. Den langfristede gæld er et udtryk for kommunens gældssætning på længere sigt.

Den langfristede gæld siger noget om kommunens påtagne forpligtelser, men også om, hvordan den årlige driftsbalance påvirkes af renteudgifter og afdrag.

Kommunernes låntagning er tæt reguleret og der kan kun optages lån til specifikke formål, nemlig energirenoveringer af eksisterende bygninger og lån til betaling af ejendomsskat.

Derudover afsættes der i økonomiaftalerne ofte lånepuljer, hvor kommunerne kan søge om dispensation til at lånefinansiere særlige anlægsinvesteringer. Lånefinansiering udgør en begrænset – men ofte vigtig – del af kommunernes finansiering. Én ting er, om det er muligt at lånefinansiere forskellige aktiviteter. Noget andet er, om det er fordelagtigt, og i øvrigt noget der er politisk ønskeligt.

## Økonomisk politik for Ishøj Kommune

---

### 4.1. Ishøj Kommunes målsætning for punktet:

Ishøj Kommune skal vurdere behovet for lånoptagning i forbindelse med budgetlægning. Kommunens lånoptagning, herunder hvorvidt den fulde lånemulighed skal udnyttes, vurderes konkret i forhold til det nødvendige behov og den aktuelle og forventede økonomiske situation.

Ishøj Kommunes langfristede gæld i regnskab 2013 fratrukket den gæld som vedrører ældreboliger er opgjort til 22.386 kr. pr. indbygger<sup>1</sup>. Dette er blandt de højeste på landsplan.

Kommunens lånoptagning skal ses med udgangspunkt i kommunens aktuelle og forventede likviditet samt rente og afdragsbyrde. Det er målsætningen, at Ishøj Kommunes gæld pr. indbygger reduceres i forbindelse med de årlige budgetforhandlinger, således at der årligt sker en netto gældsafvikling. Som tidligere nævnt bør en reduktion af gældsbyrden også prioriteres i tilfælde af ekstraordinær likviditet.

### 5. Skatteudskrivning

Det skattefinansierede resultat er defineret som kommunens samlede indtægter (skatter + tilskud/udligning) fratrukket de samlede driftsudgifter, netto anlægsudgifter og udgifter til renter og afdrag samt finansforskydninger.

Resultatet på det skattefinansierede område viser, om kommunen overordnet har en økonomi i balance, eller om der i en kortere eller længere periode realiseres et under- eller overskud, som følge af et misforhold mellem udgifter og indtægter.

Resultatet heraf er en ned- eller opsparing, der kan aflæses på størrelsen af kommunens kassebeholdning. Er kassebeholdningen meget lav, befinder kommunen sig grundlæggende i en sårbar situation med risiko for at blive sat under administration af Økonomi- og Indenrigsministeriet. Hermed mister kommunalbestyrelsen sin ret til frit at disponere efter eget ønske.

Det skattefinansierede resultat er derfor et meget centralt pejlemærke for udviklingen i kommunens samlede økonomi. En sund økonomi kræver som minimum, at der – under hensyntagen til kassebeholdningens størrelse, jf. nedenfor – indenfor den 4-årige budgetperiode er balance mellem alle de skattefinansierede udgifts- og indtægtsposter.

Er ubalancen stor og kassebeholdningen lille, kræves en kortere tidshorisont til opfyldelse af balancekravet. Dette understøtter samtidig, at en siddende Kommunalbestyrelse ikke kan efterlade en økonomi i ubalance til den kommende kommunalbestyrelse.

### 5.1. Ishøj Kommunes målsætning for punktet:

Skatteprocenterne for Ishøj Kommune i 2014 er fastsat som herunder:

- Den kommunale skatteprocent: 25,00 pct.
- Grundskyldpromille: 25,00 promille

Den gennemsnitlige kommunale skatteprocent på landsplan er 25,6 pct. mens den gennemsnitlige grundskyldpromille på landsplan er 26,1 promille.

Skatteprocenterne i Ishøj Kommune ligger under landsgennemsnittet. Skatteniveauet tilstræbes fastholdt.

De skattefinansierede takster skal afspejle serviceniveauet. Takster skal, indenfor lovgivningens rammer, fremskrives med den samme pris- og lønfremskrivning, som anvendes på driftsudgifterne.

---

<sup>1</sup> Kilde: [Økonomi- og Indenrigsministeriets Kommunale Nøgletal](#)



## Økonomisk politik for Ishøj Kommune

---

### 6. Niveau for anlægsbudget

Som hovedregel skal kommunens driftsbudget udvise økonomisk overskud, der kan bruges til anlægsinvesteringer.

Der skal sikres midler i kommunernes budget til investeringer i anlæg, som kan udvikle kommunen. Størrelsen af anlægsinvesteringer skal fastsættes under strategisk hensyntagen til et realistisk ambitionsniveau og økonomi samt til overførsler af anlægsmidler mellem årene og kommunernes anlægsstyring.

#### 6.1. Ishøj Kommunes målsætning for punktet:

I det sidst vedtagende budget er anlægsbudgettet på det skattefinansierede område ca. 53 mio. kr. Hertil kommer byudviklingsprojekter. Ved budgetlægningen af byudviklingsprojekter skabes der klarhed og overblik over de enkelte projekter. Der skal samtidig sikres, at der er budgetmæssig sammenhæng.

Ishøj Kommune afsætter årligt midler på driften til løbende vedligeholdelse af eksisterende veje og bygninger.

### 7. Effektiviseringer

Effektiviseringer i kommunerne bør anvendes strategisk og proaktivt. Det kan f.eks. ske ved at lave en effektivitetsstrategi, der sætter mål for omfanget af de effektiviseringer, som hvert år skal gennemføres for at skabe rum for prioriteringer i budgetlægningen.

Udover at der kan og skal findes effektiviseringer på alle områder, er der også behov for at tænke på tværs og overveje muligheden for tværgående indsatser. Det kan f.eks. ske gennem nye indkøbsaftaler, digitaliseringsprojekter mv.

#### 7.1. Ishøj Kommunes målsætning for punktet:

Ishøj Kommunes målsætning er en god økonomisk styring, som fordrer en effektiv opgaveløsning. Forslag om effektiviseringer fra borgere, medarbejdere, brugerstyrelser mv. skal understøttes, så der skabes økonomisk frirum med henblik på eventuel politisk prioritering.

Det kan således være muligt for at områderne kan "låne" af kassebeholdningen, såfremt likviditeten tillader det, til at investere i effektiviseringstiltag, som tilbagebetales over en 3-5 årig årrække.





## Budgetforlig

Budgetforliget viser den indgåede aftale med Socialdemokratiet, Dansk Folkeparti og Venstre. Budgetforliget er indgået i forbindelse med 2. behandlingen af budgettet.



Partier:  
Socialdemokratiet  
Dansk Folkeparti  
Venstre

Budget 2019 tager afsæt i budgetforslaget fra den 6. september 2018 og de tilretninger, der er foretaget af Socialdemokratiet den 12. september 2018.

#### Følgende indgår i budgetforliget:

- Madordningen i børnehaverne bevares, udgift 3,5 mill.kr.
- Besparelsen på hjemmeplejen halveres, udgift 275.000 kr.
- Besparelsen på vedligehold af bygninger fjernes, udgift 250.000 kr.
- Der skal også være mere fokus på vedligeholdelse, på veje, fortove og bygninger.
- Det undersøges om der er muligheder for forhøjelse af forældrebetaling ved særlige tilbud til tosprogede børn.
- Der udarbejdes et notat om, hvad der gøres af særlige tilbud for tosprogede børn, når sprogvurdering og -stimulering af tosprogede børn overgår til institutionerne. Det undersøges om udgifterne kan reduceres ved mere integration af opgaverne i centrets daglige varetagelse af opgaverne.  
Til alle opgaver afsættes en pulje på 240.000 kr. Der foretages ligeledes løbende analysering af effekten.
- Der udarbejdes en beskrivelse (notat) om, hvad der gøres, når familieklasserne afskaffes i folkeskolen.
- Administrationen skal fortsat effektivisere og rationalisere, og til byrådet udarbejdes der kvartalsvise rapporter.
- Der fremlægges sygefraværssrapporter hvert kvartal og handlingsplaner for de personalegrupper, der ligger over gennemsnittet.
- De 20 dyreste borgersager gennemgås og sagerne forelægges i anonymiseret form for SSU med henblik på besparelser og nytænkning, besparelsen er minimum 600.000 kr.
- Der reduceres ikke i medicintilskud til Pitstop, udgift 20.000 kr.
- Julefrokost samt skovtur for pensionister, deltagerbetaling sættes til 199 kr.
- Pensionistsvømning skal være gratis frem til kl. 10.00 for Ishøj borgere. Ordningen gælder også for førtidspensionister, udgift 240.000 kr.
- Der gives tilbud om gratis babysvømning (1. forløb), udgift 40.000 kr.
- Der gennemføres en ny organisation og lokalitet for Værkstedet, der forankres i KFU. Bestyrelsen skal være som i de øvrige kulturinstitutioner.
- Der optages forhandling med Ishøj Lærerkreds om indgåelse af en fleksibel aftale på tjenestetidsområdet.
- Mulighederne undersøges for at bygge rundkørsel i krydset Ishøj Stationsvej/Taastrup Valbyvej.
- Der nedsættes administrativt en analysegruppe for at undersøge Ishøj Kulturcafe/biblioteksområdet med henblik på at se på mulige langtidsbesparelser på området, ved at udføre opgaverne mere enkle, herunder gennemgang af personalenormeringerne. I den forbindelse udarbejdes en oversigt over, hvilke visioner og nytænkning der kan blive for området. Der foretages benchmark med kommuner med lignede tiltag.

---

Vedtagelse af budgetforlig for 2019  
Den 28. september 2018

**Underskrifter**

Socialdemokratiet

---

Dansk Folkeparti

---

Venstre

---

Borgmester

---



## Overordnede budgetforudsætninger

De overordnede budgetforudsætninger indeholder rammerne for dannelsen af budgettet.

Der er en beskrivelse af kommunens økonomiske situation i budgetperioden suppleret med redegørelse for udviklingen i kommunens likviditet og langfristede gæld. Der er tillige redegjort for pris- og lønskøn, skøn over befolkningssammensætningen og skøn for beskatningsgrundlaget.

Hovedpunkterne i aftalen om kommunernes økonomi mellem Regeringen og Kommunernes Landsforening vil være omtalt.



## Overordnede budgetforudsætninger

**Budgetforudsætninger:**

Nærværende budgetforudsætninger beskriver de overordnede og tværgående forudsætninger af kommunens budget for 2019 og overslagsårene 2020-2022.

Budgettet er udarbejdet af administrationen på baggrund af den budgetprocedure Økonomi- og Planudvalget har besluttet samt budgetaftalen mellem Socialdemokratiet, Dansk Folkeparti og Venstre.

**Budgetaftale:**

Budgetaftalen er optrykt i nærværende budgetbog.

**Budget 2019-2022:**

| 1.000 kr.                               | 2019      | 2020      | 2021       | 2022       |
|---|-----------|-----------|------------|------------|
| Drift                                   | 1.718.592 | 1.724.257 | 1.733.201  | 1.735.460  |
| Anlæg                                   | 74.315    | 62.000    | 62.000     | 61.800     |
| Pris- og lønregulering i overslagsårene | 0         | 42.768    | 83.251     | 124.719    |
| Renter                                  | 6.994     | 6.538     | 5.953      | 5.893      |
| Afdrag på lån                           | 44.588    | 44.451    | 44.030     | 43.637     |
| Optagelse af lån                        | 0         | 0         | 0          | 0          |
| Tilskud og udligning                    | -871.204  | -869.081  | -887.834   | -908.234   |
| Skatter                                 | -973.477  | -997.028  | -1.018.858 | -1.041.097 |
| Øvrige finansielle konti                | 699       | 3.884     | 4.261      | 4.258      |
| Kassebevægelser                         | -507      | -17.789   | -26.004    | -26.436    |
| <b>Ubalance</b>                         | <b>0</b>  | <b>0</b>  | <b>0</b>   | <b>0</b>   |

I forbindelse med "Aftale om kommunernes økonomi" mellem Regeringen og KL fastsættes rammen for de samlede kommunale serviceudgifter.

Serviceudgifterne defineres som de samlede nettodriftsudgifter fratrukket:

- Nettodriftsudgifter på de brugerfinansierede områder (forsyningsvirksomheder)
- Nettodriftsudgifter til overførsler
- Nettodriftsudgifter til forsikrede ledige
- Indtægter fra den centrale refusionsordning for særligt dyre enkeltsager
- Nettodriftsudgifter til aktivitetsbestemt medfinansiering af sundhedsvæsenet
- Nettodriftsudgifter til ældreboliger

Serviceudgiftsrammen for Ishøj Kommune for 2019 (fremskrevet med 2,0 pct.) er af KL teknisk beregnet til 1.244 mio.kr. Serviceudgifterne i budgettet udgør ligeledes 1.244 mio.kr. Den beregnede serviceudgiftsramme er kun vejledende og det forventes i ht. den seneste opgørelse fra KL, at landet som helhed ligger indenfor økonomiaftalens serviceudgiftsramme, så der påregnes ingen sanktion.

**Driftsbalance:**

Med budgetlovens vedtagelse er der opstillet et balancekrav til budgettet. Grundlæggende er kravet, at der i budgettet skal være overskud på den løbende drift, så det ikke er muligt at finansiere et højere udgiftsniveau med likviditetsforbrug eller lignende. Kravet er også gældende for overslagsårene 2020-2022.

**Driftsbalance 2019-2022 i budgetårets priser:**

| 1.000 kr.                                | 2019          | 2020         | 2021         | 2022         |
|--|---------------|--------------|--------------|--------------|
| Drift og refusion på hovedkonto 0 og 2-6 | 1.731,4       | 1.780,7      | 1.830,5      | 1.875,1      |
| Nettoindtægter på hovedkonto 7           | -1.844,7      | -1.866,1     | -1.906,7     | -1.949,3     |
| <b>Driftsbalance</b>                     | <b>-113,3</b> | <b>-85,4</b> | <b>-76,2</b> | <b>-74,2</b> |

Driftsbalancen skal have et negativt fortegn for at kravet er opfyldt. Som det fremgår, er kravet opfyldt i alle budgetårene.

**Bevillingsniveau:**

Byrådet har besluttet at opdele budgettet i 15 driftsbevillinger og 2 finansbevillinger. Bevillingerne er yderligere opdelt i en række budgetområder. Herudover er der afsat rådighedsbeløb til anlægsarbejder. Rådighedsbeløbene må ikke anvendes før der er givet anlægsbevilling.

## Overordnede budgetforudsætninger

### Brutto-/nettobevilling:

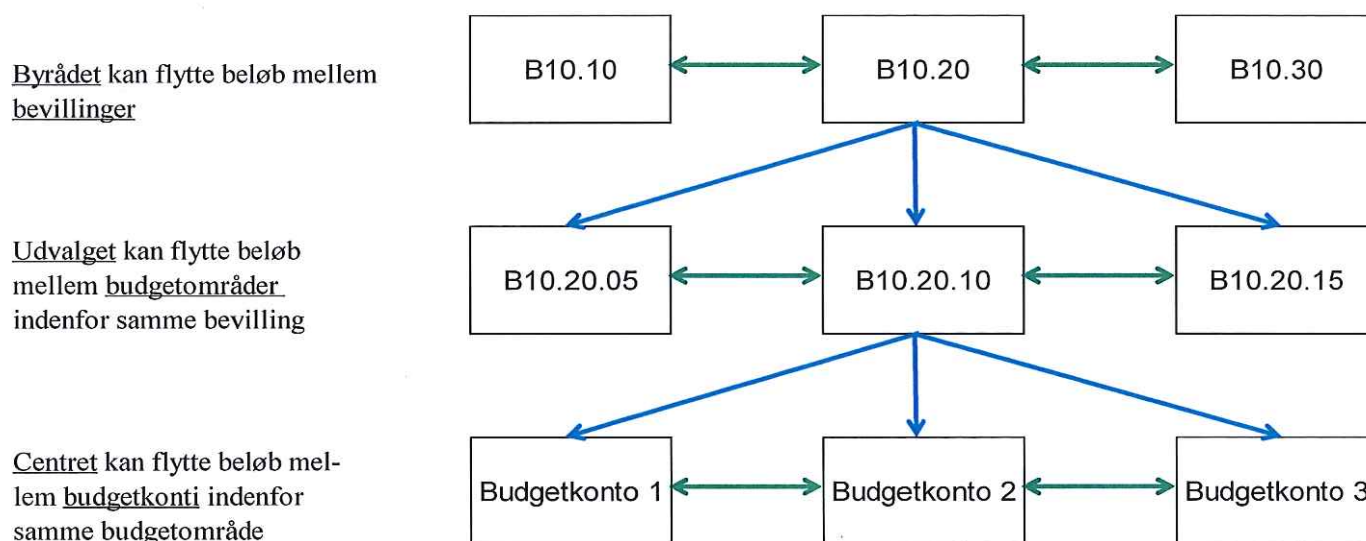
En bruttobevilling vil sige, at der til kommunale foranstaltninger, som både indebærer udgifter og indtægter, gives såvel en udgiftsbevilling som en indtægtsbevilling. Opstår der i årets løb muligheder for at opnå indtægter ud over det budgetterede, kan sådanne indtægter ikke uden en tillægsbevilling fra byrådet anvendes til forøgelse af udgifterne.

En nettobevilling vil sige, at Byrådet alene tager bevillingsmæssig stilling til størrelsen af nettoudgifterne, dvs. udgifter fratrukket indtægter. Bevillingshaveren vil derfor kunne anvende eventuelle indtægter, der ligger ud over det budgetterede, til en forøgelse af udgifterne inden for samme bevillingsområde uden på forhånd at skulle indhente en tillægsbevilling fra Byrådet. Omvendt skal manglende indtægter kompenseres ved mindreudgifter.

I budgettet er der generelt tale om nettobevillinger til driftsområdet.

### Delegering af budgetansvar:

I Lov om kommunernes styrelse fastslås, at bevillingsmyndigheden er hos Byrådet. Ifølge Budget- og regnskabssystem for kommuner, kan Byrådet uddelegere budgetansvaret. Budgetansvaret i Ishøj Kommune er udmøntet på forskellige niveauer, både på det politiske og det administrative plan. I efterfølgende figur er vist hvordan de budgetansvarlige kan omfordele budgetbeløb.



### Pris- og lønskøn:

Budgettet er udarbejdet med de af KL udarbejdede pris- og lønskøn.

### Prisniveau:

Ifølge Økonomi- og Indenrigsministeriets bestemmelser er budgetbeløbene anført i følgende prisniveau:

På hovedkonto 00-06 (drift, refusion og anlæg) er alle budgetbeløb i årene 2020-2022 angivet i 2019-priser (faste priser).

På hovedkonto 07 og 08 (renter, finansforskydninger, afdrag på lån, optagelse af lån, generelle tilskud, udligning af moms og skatter) er budgetbeløbene angivet i det skønnede prisniveau for hvert af budgetårene (løbende priser).

For hvert af budgetoverslagsårene 2020-2022 er beregnet en særlig post - "Pris- og lønstigninger vedrørende hovedkonto 00-06" - for såvel udgifter som indtægter. Disse beregnede pris- og lønstigninger svarer til forskellen mellem hovedkonto 00-06 i løbende priser og de samme konti i faste priser. På den måde kan der både ske en vurdering af den mængdemæssige udvikling i driftsudgifterne og en samlet finansiel afprøvning af budgettet.

### Befolkningsprognose:

Byrådet godkendte den 3. april 2018 "Befolkningsprognose for Ishøj Kommune 2018 – 2025".

Der udarbejdes årligt en befolkningsprognose, hvor befolkningsudviklingen for de kommende år prognosticerer. Prognosen bygger på de seneste års faktiske udvikling samt forventninger til fertilitet, til- og fraflytning, kommende boligbyggerier mv.

Befolkningsprognosen udgør grundlaget for en række planlægningsopgaver i kommunen om bl.a. kapacitet og budgetlægning på skole-, daginstitutions- og ældreområdet samt skatteindtægterne.



## Overordnede budgetforudsætninger

Udviklingen i befolkningen estimeres i tabellen herunder.

I perioden fra 1. januar 2018 til 1. januar 2025 kan Ishøj Kommune ifølge den udarbejdede prognose forvente, at befolkningstallet fortsat er stigende. I år 2025 forventes der således 24.488 personer i kommunen, mod 22.988 i år 2018 – en stigning på 1.500 personer, svarende til 6,5 pct.

Ifølge prognosen forventes befolkningstilvæksten at fortsætte i en længere periode endnu. Dette er dog behæftet med usikkerhed, idet effekten af kommende boligbyggerier, som ikke endnu ikke er planlagt, ikke er indregnet i prognosen.

Aldersgrupperne vedrørende de 16 – 24 årige og 65 – 79 årige, er de eneste aldersgrupper, der er faldende hen over perioden 2019 – 2025. Andelen af 80+ årige stiger fra at udgøre 2,7 pct. af hele befolkningen i 2019, til at udgøre 3,7 pct. i 2025.

## Befolkningsudviklingen frem til år 2025

|               | 2018          | 2019          | 2020          | 2021          | 2022          | 2023          | 2024          | 2025          |
|---------------|---------------|---------------|---------------|---------------|---------------|---------------|---------------|---------------|
| 0 - årige     | 300           | 314           | 329           | 331           | 333           | 335           | 337           | 337           |
| 0 - 5 årige   | 1.769         | 1.827         | 1.939         | 1.997         | 2.021         | 2.036         | 2.062         | 2.073         |
| 6 - 15 årige  | 2.865         | 2.847         | 2.930         | 2.968         | 3.019         | 3.043         | 3.072         | 3.105         |
| 16 - 24 årige | 2.690         | 2.648         | 2.579         | 2.533         | 2.533         | 2.519         | 2.513         | 2.520         |
| 25 - 64 årige | 12.021        | 12.131        | 12.428        | 12.573        | 12.621        | 12.710        | 12.748        | 12.788        |
| 65 - 79 årige | 3.068         | 3.084         | 3.122         | 3.109         | 3.093         | 3.065         | 3.048         | 3.019         |
| 80+ årige     | 575           | 632           | 664           | 725           | 773           | 839           | 909           | 984           |
| <b>I alt</b>  | <b>22.988</b> | <b>23.169</b> | <b>23.662</b> | <b>23.903</b> | <b>24.060</b> | <b>24.213</b> | <b>24.353</b> | <b>24.488</b> |

Kilde: Ishøj Kommunes befolkningsprognose 2018 - 2025

## Driftsvirksomhed:

## Driftsbevillinger:

| 1.000 kr.                              | 2019             | 2020             | 2021             | 2022             |
|--|------------------|------------------|------------------|------------------|
| <i>Økonomi- og Planudvalget</i>        | 374.316          | 375.348          | 376.690          | 376.693          |
| Administration og planlægning          | 117.003          | 115.748          | 116.796          | 116.796          |
| Centralfunktioner og puljer            | 100.760          | 103.047          | 103.341          | 103.344          |
| Arbejdsmarkedsforanstaltninger         | 156.553          | 156.553          | 156.553          | 156.553          |
| <i>Teknik- og Bygningsudvalget</i>     | 122.062          | 116.802          | 116.802          | 116.802          |
| Park og Vej og kollektiv trafik        | 58.877           | 58.877           | 58.877           | 58.877           |
| Ejendomme                              | 63.185           | 57.925           | 57.925           | 57.925           |
| <i>Klima- og Miljøudvalget</i>         | -1.046           | -1.062           | -1.024           | -1.024           |
| Miljøbeskyttelse                       | 5.361            | 5.361            | 5.361            | 5.361            |
| Forsyning                              | -6.407           | -6.423           | -6.385           | -6.385           |
| <i>Børne- og Undervisningsudvalget</i> | 529.028          | 538.084          | 545.636          | 547.892          |
| Skoler                                 | 249.690          | 251.845          | 253.699          | 254.781          |
| Dagtilbud                              | 118.750          | 123.493          | 126.432          | 127.606          |
| Specialpædagogisk bistand              | 160.467          | 159.344          | 159.356          | 159.356          |
| Ungdomsuddannelse                      | 121              | 3.402            | 6.149            | 6.149            |
| <i>Kultur- og Fritidsudvalget</i>      | 55.229           | 55.365           | 55.365           | 55.365           |
| Kultur og fritid                       | 55.229           | 55.365           | 55.365           | 55.365           |
| <i>Social- og Sundhedsudvalget</i>     | 639.003          | 639.720          | 639.732          | 639.732          |
| Det specialiserede område              | 111.703          | 111.703          | 111.704          | 111.704          |
| Overførselsudgifter                    | 245.997          | 246.012          | 246.023          | 246.023          |
| Sundheds- og ældreområdet              | 281.303          | 282.005          | 282.005          | 282.005          |
| <b>Drift i alt</b>                     | <b>1.718.592</b> | <b>1.724.257</b> | <b>1.733.201</b> | <b>1.735.460</b> |



## Overordnede budgetforudsætninger

## Anlægsvirksomhed:

## Rådighedsbeløb:

| 1.000 kr.   | 2019          | 2020          | 2021          | 2022          |
|---|---------------|---------------|---------------|---------------|
| Økonomi- og Planudvalget                              |               |               |               |               |
| Økonomi- og Planudvalget, ikke fordelt rådighedsbeløb | 0             | 24.000        | 35.600        | 58.000        |
| Teknik- og Bygningsudvalget                           | 71.465        | 16.700        | 16.400        | 3.300         |
| Klima- og Miljøudvalget                               | 1.000         | 7.500         | 7.500         |               |
| Kultur- og Fritidsudvalget                            | 1.850         | 13.800        | 2.500         | 500           |
| Social- og Sundhedsudvalget                           |               |               |               |               |
| <b>Anlæg i alt</b>                                    | <b>74.315</b> | <b>62.000</b> | <b>62.000</b> | <b>61.800</b> |

I budgettet er der afsat rådighedsbeløb til de anlæg, der forventes udført i budgetperioden. Anlæggene må ikke påbegyndes før Byrådet har frigivet rådighedsbeløbene og vedtaget en anlægsbevilling. I investeringsoversigten stjernemarkeres (\*) de rådighedsbeløb, der frigives i forbindelse med budgetvedtagelsen.

Under Økonomi- og Planudvalget er i årene 2020 - 2022 afsat et rammebeløb på hhv. 24,0 mio. kr., 35,6 mio. kr. og 58,0 mio.kr., der ikke er fordelt på konkrete projekter.

## Pris- og lønstigninger på drift for årene 2020 – 2022:

| 1.000 kr.   | 2019 | 2020   | 2021   | 2022    |
|---|------|--------|--------|---------|
| Pris- og lønstigninger på drift for årene 2020 – 2022 | 0    | 42.768 | 83.251 | 124.719 |

## Finansiering:

## Finansielle bevillinger:

| 1.000 kr.                   | 2019              | 2020              | 2021              | 2022              |
|-----------------------------|-------------------|-------------------|-------------------|-------------------|
| Økonomi- og Planudvalget    | -1.792.959        | -1.829.075        | -1.878.499        | -1.922.023        |
| Renteindtægter              | -2.143            | -2.023            | -2.023            | -2.023            |
| Renteudgifter               | 9.137             | 8.561             | 7.976             | 7.916             |
| Afdrag på udlån             | 3.755             | 3.835             | 4.215             | 4.215             |
| Optagne lån                 | 0                 | 0                 | 0                 | 0                 |
| Afdrag på lån og leasing    | 44.588            | 44.451            | 44.030            | 43.637            |
| Tilskud og udligning        | -871.204          | -869.081          | -887.833          | -908.234          |
| Skatter                     | -973.477          | -997.029          | -1.018.859        | -1.041.098        |
| Likvide aktiver             | -507              | -17.789           | -26.004           | -26.436           |
| Andre finansielle poster    | -3.109            | 0                 | 0                 | 0                 |
| Social- og Sundhedsudvalget | 52                | 50                | 47                | 44                |
| <b>Finansiering i alt</b>   | <b>-1.792.907</b> | <b>-1.829.025</b> | <b>-1.878.452</b> | <b>-1.921.979</b> |

## Beskatningsgrundlag:

Kommunen har mulighed for hvert år at vælge mellem et statsgaranteret udskrivningsgrundlag for personskatter eller et selvbudgetteret udskrivningsgrundlag. I budgettet er anvendt det af Økonomi- og Indenrigsministeriet oplyste statsgaranterede udskrivningsgrundlag.

Udskrivningsprocenten for personskatter er i budgettet vedtaget uændret med 25,0 %.

Grundskyldspromillen er i budgettet vedtaget uændret med 25,0 ‰.

Dækningsafgift af forretningsjendomme er i budgettet vedtaget uændret med 9,0 ‰.

## Tilskud og udligning:

Økonomi- og Indenrigsministeriet har den 30. juni 2018 udmeldt tilskuds- og udligningsbeløb for 2019.

Ishøj Kommune har søgt og fået yderligere tilskud fra følgende puljer:

- 22,000 mio.kr. efter § 19 til kommuner i hovedstadsområdet, der har særlige økonomiske vanskeligheder

## Betinget bloktilskud:

En andel af bloktilskuddet på i alt 3,0 mia. kr. vedrørende serviceudgifter og 1,0 mia. kr. vedrørende anlægsudgifter er gjort betinget af, at kommunerne efter finansministerens vurdering har budgetteret i overensstemmelse med de aftalte udgiftsrammer.

## Overordnede budgetforudsætninger

---

### Sanktioner ved overskridelse af udgiftsrammerne:

Hvis de kommunale serviceudgifter for kommunerne under ét overskrider de økonomiske rammer, nedsættes bloktilskuddet i det følgende år tilsvarende. Rammen fastsættes svarende til de aftalte serviceudgifter for budgetåret. Nedsættelsen vil ske som en kombination af individuelle og kollektive nedsættelser.

Hvis kommunerne overskrider de fastsatte rammer, kan økonomi- og indenrigsministeren træffe beslutning om fordelingen af den del af tilskuds-nedsættelsen, der vedrører serviceudgifterne. Dvs. at hvis det betingede bloktilskud ikke fuldt ud kan udbetales, kan ministeren gøre udbetalingen af det betingede bloktilskud mere individuel, altså afhængig af den enkelte kommunes budgetadfærd. Der kan i det enkelte år foretages en konkret vurdering af baggrunden for, at kommunernes budgetter for serviceudgifterne i det pågældende år samlet overskrider de fastsatte rammer.

Endvidere gælder ordningen om, at

40 pct. af nedsættelsen vil blive afregnet kollektivt for kommunerne under ét som en generel nedsættelse af bloktilskuddet, mens 60 pct. vil blive afregnet individuelt for de kommuner, som har overskredet deres budgetter. Den individuelle modregning opgøres i forhold til størrelsen af den enkelte kommunes budgetoverskridelse.

En eventuel nedsættelse vedrørende anlægsudgifterne vil blive afregnet som en generel nedsættelse af bloktilskuddet.

### Låneramme og langfristet gæld:

Der er i 2019 afsat tre lånepuljer. Lånepulje på 250 mio. kr. målrettet investeringer med et effektiviseringspotentiale, lånepulje på 400 mio. kr., målrettet kommuner med behov for større strukturelle investeringer på de borgernære områder, samt lånepulje på 500 mio. kr. til styrkelse af likviditeten i vanskeligt stillede kommuner.

Ishøj Kommune har ansøgt om dispensation fra lånepulje på 400 mio. kr. til kommuner med behov for større strukturelle investeringer på de borgernære områder, til

- indretning af åbent indgangsområde og mødefaciliteter, for borgere, foreninger, erhvervsliv mm. Forventede anlægsudgifter 8,0 mio. kr.
- køb af Teknisk Skole, til base for hjemmepleje, faciliteter for borgerne, sundhedscenter for læger og sundhedstilbud mv. Forventet anlægsudgift 60,0 mio. kr.
- indretning af bygningen Tekniske skole. Forventet anlægsudgift 20 mio. kr.

Kommunen har ansøgt om dispensation fra lånepulje på 400 mio. kr. til kommuner med behov for større strukturelle investeringer på de borgernære områder, til indretning af åbent indgangsområde og mødefaciliteter, for borgere, foreninger, erhvervsliv mm. - forventede anlægsudgifter 8,0 mio. kr., køb af Teknisk Skole, til base for hjemmepleje, faciliteter for borgerne, sundhedscenter for læger og sundhedstilbud mv. - forventet anlægsudgift 60,0 mio. kr., og indretning af bygningen Tekniske skole - forventet anlægsudgift 20 mio. kr.

Der er ikke budgetlagt med renter og afdrag ved eventuel låneoptagelse i forbindelse med lånedispensationsansøgningen.



## Overordnede budgetforudsætninger

## Forventet udvikling i langfristet gæld:

| 1.000 kr.                       | 2019           | 2020           | 2021           | 2022           |
|---------------------------------|----------------|----------------|----------------|----------------|
| <b>Almindelige lån</b>          |                |                |                |                |
| Primosaldo                      | 371.127        | 340.002        | 309.337        | 279.425        |
| Optagne lån                     | 0              | 0              | 0              | 0              |
| Afdrag på lån                   | 31.125         | 30.665         | 29.912         | 29.179         |
| Ultimosaldo                     | 340.002        | 309.337        | 279.425        | 250.246        |
| <b>Ældreboliglån</b>            |                |                |                |                |
| Primosaldo                      | 233.297        | 221.139        | 208.879        | 196.519        |
| Optagne lån                     | 0              | 0              | 0              | 0              |
| Afdrag på lån                   | 13.463         | 13.786         | 14.118         | 14.458         |
| Ultimosaldo                     | 221.139        | 208.879        | 196.519        | 184.055        |
| <b>Klimalån *</b>               |                |                |                |                |
| Primosaldo                      | 14.276         | 12.821         | 11.355         | 9.877          |
| Optagne lån                     | 0              | 0              | 0              | 0              |
| Afdrag på lån                   | 1.455          | 1.466          | 1.477          | 1.488          |
| Ultimosaldo                     | 12.821         | 11.355         | 9.877          | 8.389          |
| <b>Lån i alt ultimosaldo</b>    |                |                |                |                |
| Lån optaget i danske kroner     | 573.962        | 529.571        | 485.821        | 442.690        |
| Lån optaget i udenlandsk valuta | 0              | 0              | 0              | 0              |
| <b>I alt</b>                    | <b>563.683</b> | <b>525.670</b> | <b>476.286</b> | <b>433.489</b> |

\* Klimalån optaget af Ishøj Kommune vedrørende etablering af nødpumpe i Ishøj Havn. Afdrag og renter finansieres af 6 selskaber i Kloaksammenslutningen Vallensbæk Mose..

**Likviditet:**

De likvide aktiver primo 2019 er skønnet til 90,0 mio. kr. I den skønnede primobeholdning på 90,0 mio.kr. er der indregnet forventet drifts- og anlægsvidereførsler på 52,0 mio.kr., ligesom købet af NEXT er forudsat betalt i 2018.

Likviditetsbevægelserne beregnes i forbindelse med 2. behandling af budgettet.

| 1.000 kr.                   | 2019   | 2020    | 2021    | 2022    |
|-----------------------------|--------|---------|---------|---------|
| Primobeholdning*            | 90.000 | 89.493  | 71.703  | 45.697  |
| Likviditetsforbrug i øvrigt | -507   | -17.790 | -26.006 | -26.438 |
| Ultimobeholdning            | 89.493 | 71.703  | 45.697  | 19.259  |

\* Forventet ultimobeholdning i Budgetopfølgning nr. 2/2018.

**Lov- og cirkulæreprogram:**

Staten kompenserer kommunerne for de kommunale merudgifter ved ny eller ændret lovgivning som følge af "Det Udvidede Totalbalanceprincip" i daglig tale kaldet "DUT". Dette sker ved en forhøjelse af det samlede statstilskud til kommunerne. Hvis kommunernes opgaver reduceres sker der en tilsvarende reduktion af statstilskuddet.

Konsekvenserne af Lov- og cirkulæreprogrammet er indarbejdet i budget 2019 og overslagsårene 2020 – 2022. Bloktilskudsandelen er tilsvarende justeret i overslagsårene.

## Overordnede budgetforudsætninger

---

### Aftale om kommunernes økonomi mellem Regeringen og KL:

Regeringen og KL indgik den 7. juni 2018 aftale om kommunernes økonomi for 2019.

- De kommunale serviceudgifter løftes med 1,7 mia. kr. til borgernær kernevelfærd til børn, ældre og folkeskolen, herunder særligt den nære sundhedsindsats og ældreområdet. Heraf er 1,2 mia. kr. nyfinansiering, mens kommunerne selv skal frigøre de resterende 0,5 mia. kr. som følge af aftalen om MEP. De kommunale serviceudgifter udgør i alt 251,9 mia. kr. i 2019.
- Kommunerne kan samlet set sænke skatterne (indkomst, grundskyld og dækningsafgift) med 250 mio. kr. i 2019. Økonomaftalen indeholder ikke som i 2018 en pulje til, at nogle kommuner kan hæve skatten.
- Kommunernes anlægsniveau udgør 17,8 mia. kr. i 2019.
- Kommunerne får et ekstraordinært finansieringstilskud på 3,5 mia. kr., hvoraf 2 mia. kr. fordeles på baggrund af kommunernes grundlæggende økonomiske vilkår. Tilskuddet fordeles efter samme nøgle som i 2018.
- Særtilskudspuljen til særligt vanskeligt stillede kommuner er tilbage på ordinær størrelse på 300 mio. kr. i 2019.
- Der er i 2019 afsat tre lånepuljer. Lånepulje på 250 mio. kr. målrettet investeringer med et effektiviseringspotentiale, lånepulje på 400 mio. kr., målrettet kommuner med behov for større strukturelle investeringer på de borgernære områder, samt lånepulje på 500 mio. kr. til styrkelse af likviditeten i vanskeligt stillede kommuner.
- Budgetsanktionen gælder fortsat for kommunerne under ét. Det betingede balancetilskud på 3 mia. kr. udbetales kun, såfremt kommunerne under ét i forbindelse med budgetlægningen overholder den aftalte ramme for serviceudgifterne.
- MEP fra økonomaftalen 2017 videreføres. Der frigøres 1 mia. kr. i 2019 til regelforenkling og effektiv drift. Heraf bliver 0,5 mia. i kommunerne til egen omprioritering og 0,5 mia. kr. samles til prioritering bredt i den offentlige sektor.
- Der er afsat 1,1 mia. kr. overgangsordning for de 27 kommuner, der fra 2019 bliver ramt af tab som følge af Danmarks Statistiks revision af uddannelsesstatistikken, der er gennemført i 2017 (registrering af udlændinges uddannelse).
- Danmarks Vækstråd nedlægges. Der etableres en Danmarks Erhvervsfremmebestyrelse, der erstatter de seks regionale Vækstfora, amt etableres 7 tværkommunale Erhvervshuse til virksomhedsvejledning.
- Fælles ambition at skabe en bedre og mere sammenhængende offentlig sektor og de rigtige betingelser for den fremtidige velfærd. Der arbejdes på videreudvikling af samarbejdet på tværs af den offentlige sektor.
- Der skal arbejdes på at styrke de sundhedsfaglige kompetencer i kommunerne. Kompetenceløftet er målrettet sygeplejersker, social- og sundhedsassistenter og -hjælpere, fysio- og ergoterapeuter mv.
- Der skal arbejdes på at understøtte den kommunale ungeindsats.

For en mere detaljeret redegørelse, henvises til det tidligere omdelte notat om økonomaftalen.

### Budgettet:

Budgettet er fra 2019 samlet i 1 bind og indeholder hovedoversigt, udvalgsbeskrivelser, jf. Styrelsesvedtægten, anlæg, finansielle poster, bevillingsoversigter, samt detaljeret beskrivelse af det politisk fastlagte serviceniveau.

### Beløbsafrunding:

Budgettet er som hovedregel anført i hele 1.000 kr.

Der kan forekomme mindre difference mellem sammentællingen af detailbeløb og den anførte sum, hvilket skyldes afrunding til hele 1.000 kr.

### Bemyndigelser:

Center for Borger, Økonomi og IT bemyndiges til at fordele midlerne fra Lov- og Cirkulæreprogrammet.

Center for Ledelse og Strategi bemyndiges til at fordele midlerne fra lønpuljerne herunder barselsudligning.





## Borgmesterens taler

Borgmesterens taler, der er fremlagt ved 1. og 2. behandlingen af budgettet.



**Borgmestertale 1. behandling****Borgmesterens tale ved Byrådets 1. behandling af budgettet mandag den 27. august 2018**

Vi er nået til den tid på året, hvor vi skal have 1. behandling af budgetforslaget for 2019 og overslagsårene 2020-2022. Ifølge reglerne skal budgettet undergives to behandlinger i byrådet, og 2. behandlingen finder sted på byrådsmødet den 2. oktober 2018.

Materialet til budgetforslaget, som består af en budgetredegørelse, en budgetbog med bemærkninger og oversigter samt et forslag til sparekatalog, er udsendt til byrådets medlemmer og er tilgængeligt på kommunens intranet.

Hen over foråret så det jo ret sort ud - specielt for Ishøj Kommune - da regeringens finansieringsudvalg fremlagde fem modeller til en ny kommunal udligningsordning. I alle fem modeller stod Ishøj Kommune til at miste store summer - fra 28,2 til 54 millioner kroner alt efter hvilken model der var tale om. Det var en dramatisk periode, hvor vi fra Ishøjs side pressede hårdt på og fremførte vores argumenter mod de foreslåede modeller. Og som bekendt endte det jo heldigvis med, at en reform af udligningsystemet, som det var fremlagt, ikke blev til noget. Det er foreløbigt sat på stand by, indtil efter et folketingsvalg.

KL og regeringen har indgået aftale om kommunernes økonomi for 2019, som blandt andet giver kommunerne et løft på servicerammen på 1,2 mia. kr., et mindre løft på anlægsramme så den udgør 17,8 mia. kr., og en videreførelse af det ekstraordinære finansieringstilskud, hvor Ishøj Kommune får 21,4 mio. kr.

I budgetredegørelsen er der nævnt flere elementer fra økonomiaftalen, og Center for Borger, Økonomi og IT har også tidligere udsendt et notat om indholdet i aftalen.

Det foreliggende budgetforslag 2019 for Ishøj Kommune, er, som det plejer at være tilfældet, udarbejdet på baggrund af budget overslagsårene, som det blev vedtaget i budget 2018, men fremskrevet til 2019-prisniveau. Der er korrigeret for nye pris- og lønskøn, udviklingen i befolkningssammensætningen, ny lovgivning og afledte virkninger af Byrådsbeslutninger siden budgetvedtagelsen. De tekniske ændringer, der er indarbejdet på driftsområdet i budgetforslaget, udgør samlet 4,9 mio. kr., og de er nærmere beskrevet i budgetredegørelsen.

Serviceudgifterne i budgetforslaget udgør 1.242 mio. kr., hvilket er knap 3 mio. kr. mere end den tekniske serviceramme som KL har beregnet for Ishøj.

Bruttoanlægsudgifterne udgør knap 82 mio. kr., hvilket er et relativt højt niveau. De største poster er afsat til ny daginstitution og øget kapacitet på genoptræningsområdet.

På bundlinjen har budgetforslaget en ubalance på 33,4 mio. kr. i 2019, og yderligere ubalancer i overslagsårene. I denne ubalance er der **ikke** indregnet særtilskud som vanskeligt stillet kommune, lige som der heller ikke er indregnet eventuel lånedispensation for de anlægsprojekter, som vi har ansøgt ministeriet om.

Vi forventer at få svar på ansøgningerne om særtilskud og lånedispensation fra ministeriet en af de nærmeste dage. Vi forventer minimum 20 mio. kr. fra særtilskudspuljen i år.

Herefter vil der fortsat være en ubalance i budgettet, som kan håndteres på forskellig vis.

Der er på baggrund af drøftelser i fagudvalgene udarbejdet et sparekatalog på i alt 18,6 mio. kr. Det vil blive drøftet i de kommende politiske forhandlinger.

Budgetforslaget er sendt til høring i de forskellige høringsberettigede organer - skolebestyrelser, Seniorråd, handicapråd mv., og til information og drøftelse i MED udvalgene. De indkomne høringssvar vil blive udsendt til Byrådet som de plejer, således at de kan indgå i de videre politiske drøftelser.

Herefter er den videre budgetproces sådan, at der er Budgetseminar for Byrådet torsdag den 6. september 2018. Hvis byrådets medlemmer har spørgsmål til budgettet eller forhold der ønskes uddybet på budgetseminaret, er I velkomne til at fremsende dette til både mig og Kommunaldirektøren senest den 1. september 2018.

Jeg vil snart indbyde alle Byrådets partier til budgetdrøftelser, og så må vi se og det, i lighed med de sidste mange år, igen er muligt at få hele Byrådet med i en budgetaftale.

Ole Bjørstorp  
Borgmester





## Borgmestertale 2. behandling

---

### Borgmesterens tale ved Byrådets 2. behandling af budgettet tirsdag den 2. oktober 2018

Vi har i det sidste halve års tid arbejdet med budgettet for 2019 og overslagsårene 2020-2022. Og nu er det så tid til at "hugge søm i" som det så populært hedder – vi skal godkende de økonomiske rammer for næste år og vedtage budget 2019.

I den sidste måneds tid har vi haft nogle gode drøftelser partierne imellem.

Det har resulteret i en budgetaftale mellem A, O og V om et godt og ansvarligt budget. Det er altså ikke hele byrådet, der står bag budgettet denne gang, idet SF og Enhedslisten ikke er med.

I foråret da vi startede budgetarbejdet, så det meget skidt ud for Ishøj Kommune. Regeringens Finansieringsudvalg foreslog en udligningsreform med fem forskellige udligningsmodeller. Alle modeller ville betyde, at Ishøj mistede et større million beløb. Men reformen blev ikke til noget, og vi kunne ånde lettet op.

Dog opdaterede Danmarks Statistik de data der ligger til grund for udlændinges uddannelsesniveau, som er noget der tæller med i nogle af de socioøkonomiske kriterier i udligningssystemet. Dette betyder, at Ishøj mister 3,5 mio. kr. i tilskud. Vi bliver ganske vist kompenseret for det mistede tilskud i 2019 og 2020, men altså ikke herefter.

Da budgettet for 2019, som det tog sig ud ved budgetvedtagelsen for 2018, indeholdt en ubalance på 28,3 mio. kr., blev fagudvalgene bedt om at finde besparelser på i alt 20 mio. kr. Det blev der arbejdet godt med i udvalgene, således at der til 1. behandlingen af budgettet forelå et forslag til sparekatalog på 18,6 mio. kr.

Det var der brug for, selvom Økonomiaftalen mellem KL og Regeringen viste sig at være relativ gunstig for kommunerne. Det ekstraordinære finansieringstilskud er fastholdt i 2019, og giver Ishøj ca. 21 mio. kr., og da vi i august fik besked om vores særtilskud var det lidt mere end vi havde kalkuleret med – men dog ca. 3 mio. kr. lavere end i 2018.

Disse forskellige forhold har tilsammen gjort, at vi i aften kan vedtage et godt budget for 2019. Vi er ikke sluppet fri for besparelser på såvel service overfor borgeren som på personaleområdet. Men besparelserne er reduceret til at udgøre 13,8 mio. kr. Samtidig er der også blevet plads til nye tiltag, og ikke mindst til et for Ishøj Kommune ret højt anlægsniveau – hele 74,0 mio. kr. er der afsat til at investere i byens vedligeholdelse og udvikling i 2019.

Vi har fundet plads til at fortsætte den populære ordning med flexture, der er etableret en pulje på 0,5 mio. kr. til vedligeholdelse af offentlige legepladser, og Medborgerforum får øget deres budget med 50.000 kr., blot for at nævne et par eksempler.

På bundlinjen i budget 2019 har vi en lille ubalance på ca. 0,5 mio. kr., som vi trækker i kassen. I overslagsårene tegner der sig en noget større ubalance på 17,5 mio. kr. i 2020, som stiger til 25,8 mio. kr. i 2021 og 26,2 mio. kr. i 2022. Det skal dog bemærkes, at vi i overslagsårene har indregnet et fortsat højt anlægsinvesteringsniveau, lige som vi ikke har budgetlagt med det ekstraordinære finansieringstilskud fra staten, eller med salg af erhvervsjord i "Bananen".

Som altid har budgettet været udsendt til høring, og jeg er glad for de mange input der er kommet fra de høringsberettigede bestyrelser, råd, MED-udvalg mm. De indkomne høringssvar og bemærkninger til budgettet indgår jo altid som en del af det politiske beslutningsgrundlag, så stor tak for det! Helt konkret har nogle af bemærkningerne berørt spareforslag, som nu er reduceret eller helt udeladt.

Jeg vil selvfølgelig også gerne takke administrationen for det store og gode arbejde i forbindelse med budgettet. Endnu engang er der leveret et godt materiale, oplæg og beregninger mv. gennem hele budgetprocessen.

Sidst men ikke mindst vil jeg gerne takke byrådets partier for det arbejde, som I har lagt i budgettet. Det har været nogle gode og konstruktive drøftelser, der har været i den sidste måneds tid, hvor der er blevet givet og taget, hvilket jo kendetegner enhver politisk forhandling. Desværre kunne vi ikke opnå at, et helt enigt byråd stod bag budgetforliget, det ville ellers have været 11. gang i træk. Men sådan er politik jo.

Der er mange gode elementer i budgetaftalen og jeg vil fremhæve nogle af dem her:

#### Personaleforhold

Der vil i 2019 fortsat være fokus på at nedbringe **sygefraværet** blandt medarbejderne i Ishøj Kommune. Byrådet vil fortsat få kvartalsvise sygefraværtsrapporter for alle personalegrupper.



## Borgmestertale 2. behandling

---

Administrationen er i andet halvår 2018 påbegyndt en tættere støtte til driftssteder med sygefravær over gennemsnittet. Disse driftssteder besøges og der udarbejdes konkrete handleplaner for at nedbringe sygefraværet.

Byrådet vil sammen med kvartalsvise sygefraværssrapporter blive orienteret om besøg på driftssteder

Ishøj Byråd er optaget af sundhedsfremmende indsatser og strukturer, der kan bidrage til at løse samfundsproblemer og understøtte et sundere liv. Sammen har vi truffet en principbeslutning om, at vi arbejder på at gøre Ishøj Kommune **røgfri**, og med det mener vi røgfri arbejdstid, røgfri skoletid og røgfrie matrikler.

Med en røgfri fremtid er der stort potentiale for, at kommunens borgere og ansatte får et bedre og længere liv. Udover de menneskelige omkostninger ved rygning og tobaksvarer, så koster rygning også kommunen mange penge. Det anslås, at de samlede kommunale meromkostninger til dagligrygere koster en kommune på størrelse med Ishøj 25,5 mio. kr. årligt i udgifter til sundhed, hjemmepleje og overførelsesindkomster.

Det er selvfølgelig ikke besparelser, som vi kan forvente realiseret på den korte bane, men på den længere bane, kan vi have forhåbninger om, at implementeringen af en kommunal rygestop strategi også vil have økonomisk potentiale for Ishøj Kommune.

### **Børne- og Ungeområdet**

Det er afgørende, at vores **dagtilbud og skoler** danner den bedst mulige ramme om vores yngste borgeres læring, udvikling, trivsel og dannelse. Derfor har det været vigtigt for os, så vidt muligt, ikke at ramme den daglige undervisning og pædagogiske aktivitet med børnene, når vi alligevel var nødsaget til at finde besparelser på området. Ligeledes lykkedes det os, at bevare frokostordningen for børnehavebørnene som ellers i første omgang stod i sparekataloget.

Vi er naturligvis helt bevidste om, at ingen besparelser er "gratis" - det vil altid gå ud over noget og nogen. Vi har derfor som en del af budgetforliget besluttet, at der udarbejdes et notat om, hvad der gøres af særlige tilbud for tosprogede børn samt en beskrivelse om, hvad der gøres, når familieklasserne afskaffes i folkeskolen.

**På det specialiserede børn- og ungeområde** har der de seneste år været et stort fokus på tidligere opsporing og tidligere indsats for udsatte børn og unge. Vi indgår blandt andet i et projekt i samarbejde med Københavns Universitet, som fortsætter i 2019, hvor sundhedsplejen får nye redskaber til at blive opmærksomme på helt små børn med vanskeligheder. Resultatet af prøven giver nye og bedre muligheder for at iværksætte indsatser på et meget tidligere tidspunkt.

I 2019 vil vi også forsætte afprøvningen af fem forskellige nye opsporende tilbud og indsatser gennem projektet "*Tidlig Opsporing og Indsats for Børn og Unge*". I projektet indgår dagtilbuddene, sundhedsplejen, støtte-/ressourcepædagoger, tale-/hørekonsulenter og psykologer i et tværfagligt samarbejde for at sikre udsatte børn i førskolealderen en god start, inden de skal i skole. Projektet gennemføres i et samarbejde med Socialstyrelsen.

Vi har endvidere modtaget midler til at afprøve nye forebyggende metoder for undgå at børn og unge på sigt ender i bandekriminalitet eller anden organiseret kriminalitet. Midlerne giver Ishøj Kommune mulighed for at iværksætte en indsats, hvor hele barnets eller den unge familie bliver medtænkt i indsatsen. Der forventes, at de første familier kan inviteres ind i projektet i starten af 2019. Projektet "*Familien i Fokus*" sker i et samarbejde med Styrelsen for International Rekruttering og Integration.

### **Det Specialiserede Voksenområde**

Det specialiserede voksenområde er fortsat under pres og det er til stadighed nødvendigt at have et tæt fokus på styringen af udgifterne. Komplexiteten i borgernes behov for støtte er i mange tilfælde stor. Der arbejdes fortsat på at vælge de bedste anbringelser til den bedste pris set i forhold til den enkelte.

De 20 dyreste borgersager i Ishøj Kommune koster ca. 29 mio. Vi har tidligere besluttet at disse sager gennemgås med henblik på at skabe forhandlingsgrundlag til at opnå takstnedsættelse eller afskaffelse af særtakster.

### **Beskæftigelsesområdet**

På **beskæftigelsesområdet** opleves generelt gode konjunkturer, og antallet af ledige er samlet set reduceret det seneste år. Dog har området stadig stor fokus for os, idet der fortsat er alt for mange borgere udenfor arbejdsmarkedet og særligt mange unge, der har svært ved at få fodfæste, når det gælder job og uddannelse.

Der er afsat 1,4 mio. kr. i 2019 og 1,1 mio. kr. i overslagsårene til en særlig indsats omkring straksaktivering.

Beskæftigelsesudvalget følger aktiveringsstrategien tæt og der er fokus på udvalgte områder.

Et eksempel på fokusområde er at få flere i job eller uddannelse gennem indsatser for borgere i Ishøj Kommune. Et andet fokusområde er øget samarbejde med virksomheder. Men også internt er der skærpet fokus på sanktioner og samarbejde med kontrolenheden.



## Borgmestertale 2. behandling

---

### Sundhedsområdet

Vores nye Læge- og Sundhedscenter åbner den 1. november 2018. Det kommer til at ligge på Ishøj Rådhus 5. sal på nordsiden. Det lykkedes os at indgå en aftale med i første omgang 2 praktiserende læger.

Det bliver et Læge- og Sundhedscenter med mange funktioner. Foruden lægeklinikken opretter Ishøj Kommune en inkontinensklinik, en sygeplejeklinik og et tilbud om sundhedstjek for udsatte borgere.

Borgere, som lider af inkontinens kan tilbydes hjælp på inkontinensklinikken, hvor fysioterapeuter fra kommunens genoptræningscenter og sygeplejersker fra hjemmesygeplejen kan gøre en tværfaglig indsats med fokus på udredning, vejledning og eventuel genoptræning.

Det har vist sig, at mange borgere er relativt fysiske mobile trods sygdomsudfordring. Disse borgere vil modtage sygeplejekonsultationer i sygeplejeklinikken.

Udsatte borgere tilbydes et sundhedstjek, hvor der er taget højde for, at de selv har svært ved at benytte sig af det etablerede system, hvor de selv skal være opsøgende. Ved at tilbyde et sundhedstjek vil sygdomme kunne opdages i tide og forbyggende foranstaltninger kan sættes ind.

Hjemløseboligerne bliver koblet på projektet.

Regionens Opsøgende Team holder i dag til huse på etagen.

Læge- og Sundhedscenter er en helt unik mulighed, vi har fået for at skabe et sundhedsfagligt miljø mellem kommunale regionale og privat praktiserende personaler, hvor det er nærliggende at forvente, at der bliver skabt gode synergier til gavn for borgerne.

Det er Sundhedsministeriet enig i, og derfor har ministeriet bevilget 11,5 mio. kr. til at dække ombygningen og etablering af Læge- og Sundhedscentret.

### Ældreområdet

Social- og Sundhedsudvalget har igangsat en større analyse på pleje og omsorgsområdet, som vil være klar i foråret 2019. Formålet med analysen er at undersøge serviceniveauet i Hjemmeplejen samt Omsorgscenter Kærbo og plejehjemmet Torsbo - set i forhold til udvalgte sammenligningskommuner. Det betyder, at der bl.a. vil blive set på arbejdsgange og aktiviteter, og der vil blive set på beregningsmetoder til takster og generel økonomistyring.

Foruden en afdækning af området forventes analysen at resultere i anbefalinger og ideer til eventuel optimering og synergi på området. Der er afsat 1 mio. kr. til klippekortordning på plejehjemmene.

### Kulturområdet

På **kulturområdet** vil der fortsat være prioriteret et højt aktivitetsniveau. Vi er i gang med ARKEN-WALK – projekt for en kunstforbindelse fra Stationen til kunstmuseet ARKEN. Der vil med gennemførelsen af ARKEN-WALK projektet blive et forstærket fokus på kulturens betydning for både borgere og kulturinstitutionerne i Ishøj Kommune.

I Ishøj Svømmehal vil det fra 1. januar 2019 være muligt for pensionister og førtidspensionister i Ishøj Kommune at komme gratis i svømmehallen fra svømmehallen åbner og frem til kl. 10.

Ligeledes vil det være muligt for en forælder sammen med et barn på fra 3 mdr. til 1 år at gå gratis til babysvømning på Drop In – holdene.

Det er prioriteret at fastholde aktiviteter på kulturområdet selvom der sker ændringer i måden at organisere tilbuddene på. Ændringerne på Ishøj Motor Center er udtryk for dette, idet der vil blive tilbudt aktiviteter som almindelige ungdomsskoleaktiviteter og ikke længere som et klubtilbud.

I Ishøj Kultur Café foretages der en mindre ændring i åbningstiden, der følger behovet for betjening af kommunens borgere i dagtimerne.

### Erhvervsområdet

Den tætte dialog med det lokale erhvervsliv er fortsat vigtig. Særligt når der nu kommer nye erhvervsområder til, og hvor vi skal have nye virksomheder og arbejdspladser til byen. Vi sikrer gensidig dialog gennem Erhvervskontaktudvalget og Ishøj



**Borgmestertale 2. behandling**

---

Erhvervsforening. Der er mange fælles interesser, som beskæftigelse, uddannelse til vores unge og at erhvervslivet har adgang til den rette arbejdskraft.

Vi er i gang med en lokalplan for det store erhvervsområde, der moderniserer det eksisterende plangrundlag.

Der er en stor lyst til at starte egen virksomhed blandt vores borgere, og dette understøtter vi gennem professionel lokal vejledning. Vi samarbejder med Væksthus Hovedstadsregionen om kursustilbud, så der altid er adgang til den nyeste viden.

Der er afholdt et vellykket borgermøde med deltagelse af ca. 70 borgere fra Ishøj. Borgermødet var optakten til en helhedsplan for landsbyen, der skal munde ud i en eller flere lokalplaner, der giver mulighed for en mindre udvikling af landsbyen i forhold til boliger, men hvor også de grønne områder, klimaløsninger og de trafikale løsninger integreres og prioriteres i planerne.

**Anlægsområdet** i 2019 udgør som nævnt 74,4 mio. kr.

En ny kommunal ejendom skal anvendes til kommunale formål – både nye og eksisterende aktiviteter. Der skal skabes sammenhæng mellem kommunale aktiviteter via fysisk nærhed, og sammenhæng til andre ikke-kommunale opgaver, hvor det giver værdi for borgere og virksomheder. Der kan blandt andet indrettes en ny daginstitution og et nyt genoptræningscenter samtidig med at andre af kommunens funktioner kan integreres og samles på adressen.

Rådhusrenoveringen er fortsat i gang og fortsætter i 2019. Der er fuld tilfredshed med resultatet af de første etaper, hvor både borgere og medarbejdere oplever lyse og imødekommende lokaler. I 2019 forventes opstartet en fase tre, hvor byrådsalen og informationsområdet på etage 2, primært med fokus på optimering af indeklimaet.

Så alt i alt kan det siges, at selv om det har været nødvendigt at gennemføre besparelser for 13,8 mio. kr., er der også blevet plads til mange nye tiltag, og til fortsat at opretholde et godt serviceniveau for Ishøj Kommunes borgere. Jeg mener, at vi kan være tilfredse med budgettet som det ligger. De økonomiske rammer understøtter den gode og positive udvikling som byen er i, og gerne skal fortsætte med at være i mange år fremover.

Afslutningsvis vil jeg overgive budgetforslaget til drøftelse og endelig godkendelse af Byrådet. Jeg vil endnu en gang takke Byrådets partier, og især forligspartierne, for et godt samarbejde i forbindelse med budgetforhandlingerne.

Jeg vil selvfølgelig endnu engang takke administrationen for det store og gode tekniske arbejde i forbindelse med budgettet. Borgerne i Ishøj Kommune vil efter budgetvedtagelsen blive orienteret om budgettet i en særudgave af "Ishøj Nyt", som omdeles til alle husstande.

Ole Bjørstorp  
Borgmester

## Bevillingsbeskrivelse

Bevillingsbeskrivelsen tjener først og fremmest en informativ opgave.

Der informeres om udvalgenes hovedopgaver og der er en beskrivelse af udvalgenes bevillinger og budgetområder.

Bevillingsbeskrivelsen indeholder også udviklingstendenser og bevillingsområdetets mål og resultatkrav.



## Bevillingsbeskrivelse – Økonomi- og Planudvalget

**B10 Økonomi- og Planudvalget**

Udvalget har indseende med de økonomiske og almindelige administrative forhold inden for samtlige kommunens administrationsområder. Udvalget varetager den umiddelbare forvaltning af anliggender, der vedrører kommunens kasse- og regnskabsvæsen og løn- og personaleforhold.

Udvalgets erklæring skal indhentes om enhver sag, der vedrører disse forhold forinden sagen forelægges byrådet.

Udvalget varetager den umiddelbare forvaltning af kommunens opgaver efter lov om aktiv beskæftigelsesindsats, lov om aktiv socialpolitik, samt de beskæftigelsesrettede opgaver efter integrationsloven og ydelser knyttet hertil. Vallensbæk Kommune udfører Ishøj Kommunes opgaver indenfor beskæftigelsesområdet i henhold til Lov om forpligtende samarbejder.

Udvalget varetager forvaltning efter lov om borgerservice ift. folkeregister, pas/kørekort og ejendomsskat. Endvidere varetager udvalget opgaver om køb, salg, udlejning/forpagtning og pantsætning af fast ejendom, udviklings- og erhvervs-mæssige opgaver, samt drift og vedligeholdelse af Rådhus m.v. og forvaltning af bestemmelser i lov om almene boliger samt boliganvisning. Udvalget fastsætter endvidere regler om, i hvilket omfang kommunens værdier skal forsikres og sammenordner kommunens indkøbsfunktion, ligesom udvalget skal påse, at kommunens arkivalier opbevares på betryggende måde.

Udvalgets bevillinger og budgetområder:

| (1.000 kr.)                                       | Budget 2019    |                   | Budget 2020    |                   | Budget 2021    |                   | Budget 2022    |                   |
|---|----------------|-------------------|----------------|-------------------|----------------|-------------------|----------------|-------------------|
|   | Udgift         | Indtægt           | Udgift         | Indtægt           | Udgift         | Indtægt           | Udgift         | Indtægt           |
| <b>Økonomi- og Planudvalget</b>                   | <b>578.257</b> | <b>-1.996.900</b> | <b>587.047</b> | <b>-2.016.774</b> | <b>591.579</b> | <b>-2.057.788</b> | <b>613.846</b> | <b>-2.101.176</b> |
| <b>Drift og refusion (B10 excl. anlæg)</b>        | <b>475.683</b> | <b>-101.367</b>   | <b>474.565</b> | <b>-99.217</b>    | <b>475.907</b> | <b>-99.217</b>    | <b>475.910</b> | <b>-99.217</b>    |
| <b>Økonomi- og Planudvalget (B10 incl. anlæg)</b> | <b>475.683</b> | <b>-101.367</b>   | <b>498.565</b> | <b>-99.217</b>    | <b>511.507</b> | <b>-99.217</b>    | <b>533.910</b> | <b>-99.217</b>    |
| <b>B10.10 Administration og planlægning</b>       | <b>117.003</b> |                   | <b>115.748</b> |                   | <b>116.796</b> |                   | <b>116.796</b> |                   |
| B10.10.05 Politisk organisation                   | 8.637          |                   | 7.055          |                   | 8.103          |                   | 8.103          |                   |
| B10.10.10 Fælles administration                   | 108.366        |                   | 108.693        |                   | 108.693        |                   | 108.693        |                   |
| <b>B10.20 Centralfunktioner og puljer</b>         | <b>167.943</b> | <b>-67.183</b>    | <b>168.156</b> | <b>-65.109</b>    | <b>168.450</b> | <b>-65.109</b>    | <b>168.453</b> | <b>-65.109</b>    |
| B10.20.05 Redningsberedskab                       | 5.447          |                   | 5.447          |                   | 5.447          |                   | 5.447          |                   |
| B10.20.10 Kommunikation                           | 4.555          |                   | 4.555          |                   | 4.555          |                   | 4.555          |                   |
| B10.20.15 IT                                      | 24.177         |                   | 24.017         |                   | 24.017         |                   | 24.017         |                   |
| B10.20.20 Udlejning af ejendomme                  | 16.707         | -33.427           | 16.707         | -33.427           | 16.707         | -33.427           | 16.707         | -33.427           |
| B10.20.25 Forsikringer                            | 12.131         |                   | 12.256         |                   | 12.495         |                   | 12.495         |                   |
| B10.20.30 Driftsikring af boligbyggeri            | 710            |                   | 710            |                   | 710            |                   | 710            |                   |
| B10.20.35 Fysisk planlægning                      | 492            |                   | 492            |                   | 492            |                   | 492            |                   |
| B10.20.40 Turist og Erhvervs-service              | 2.526          | -699              | 2.526          | -699              | 2.526          | -699              | 2.526          | -699              |
| B10.20.45 Kørselsafdelingen                       | 1.672          | -1.002            | 1.672          | -1.002            | 1.672          | -1.002            | 1.672          | -1.002            |
| B10.20.50 Tryghed & kriminalitetsforebyggelse     | 7.459          |                   | 7.459          |                   | 7.421          |                   | 7.421          |                   |
| B10.20.55 Puljer                                  | 19.530         |                   | 19.930         |                   | 19.942         |                   | 19.542         |                   |
| B10.20.60 Øvrige fællesudgifter og -indtægter     | 42.049         | -32.055           | 41.781         | -29.981           | 41.749         | -29.981           | 41.749         | -29.981           |
| B10.20.70 Tjenestemandspension                    | 30.488         |                   | 30.604         |                   | 30.717         |                   | 31.120         |                   |
| <b>B10.30 Arbejdsmarkedsforanstaltninger</b>      | <b>190.737</b> | <b>-34.184</b>    | <b>190.661</b> | <b>-34.108</b>    | <b>190.661</b> | <b>-34.108</b>    | <b>190.661</b> | <b>-34.108</b>    |
| B10.30.05 A-dagpenge                              | 73.125         | -16               | 73.125         | -16               | 73.125         | -16               | 73.125         | -16               |
| B10.30.10 Revalidering/Ressourceforløb            | 38.202         | -9.565            | 38.202         | -9.565            | 38.202         | -9.565            | 38.202         | -9.565            |
| B10.30.15 Fleksjob, ledighedsydelse og seniorjob  | 49.729         | -22.778           | 49.729         | -22.778           | 49.729         | -22.778           | 49.729         | -22.778           |
| B10.30.20 Drift ved beskæftigelsesordninger       | 29.681         | -1.825            | 29.605         | -1.749            | 29.605         | -1.749            | 29.605         | -1.749            |
| <b>B10.80 Anlæg</b>                               | <b>0</b>       |                   | <b>24.000</b>  |                   | <b>35.600</b>  |                   | <b>58.000</b>  |                   |
| B10.80 Anlæg                                      | 0              |                   | 24.000         |                   | 35.600         |                   | 58.000         |                   |
| <b>B10.90 Finansiering</b>                        | <b>102.574</b> | <b>-1.895.533</b> | <b>88.482</b>  | <b>-1.917.557</b> | <b>80.072</b>  | <b>-1.958.571</b> | <b>79.936</b>  | <b>-2.001.959</b> |
| B10.90.05 Renteindtægter                          | 300            | -2.443            | 300            | -2.323            | 300            | -2.323            | 300            | -2.323            |
| B10.90.10 Renteudgifter                           | 9.137          |                   | 8.561          |                   | 7.976          |                   | 7.916          |                   |
| B10.90.15 Afdrag på udlån                         | 4.195          | -440              | 4.275          | -440              | 4.355          | -140              | 4.355          | -140              |
| B10.90.20 Optagne lån - afdrag                    | 44.588         |                   | 44.451         |                   | 44.030         |                   | 43.637         |                   |
| B10.90.25 Tilskud og udligning                    | 29.516         | -900.720          | 30.223         | -899.304          | 30.946         | -918.780          | 31.687         | -939.921          |
| B10.90.30 Skatter                                 | 318            | -973.795          | 326            | -997.355          | 333            | -1.019.193        | 341            | -1.041.439        |
| B10.90.40 Andre finansielle poster                | -507           |                   | -17.789        |                   | -26.004        |                   | -26.436        |                   |



## Bevillingsbeskrivelse – Økonomi- og Planudvalget

## B10.10 Bevillingsområde, Drift - Administration og planlægning

## Økonomi- og Planudvalgets budgetområde B10.10.05, Politisk organisation (1.000 kr.):

| Område                | Beskrivelse  | Udgift | Indtægt |
|-----------------------|--|--------|---------|
| Politisk organisation | Byrådet har nedsat fem stående udvalg, som bl.a. forbereder sager til byrådet, og som træffer beslutninger inden for udvalgets område. Budgetområdet indeholder udgifter til Byrådets 19 medlemmer, borgmester og udvalg, herunder råd og nævn, møder, kursusvirksomhed, deltagelse i konferencer m.v. | 8.637  |         |

## Økonomi- og Planudvalgets budgetområde B10.10.10, Fælles Administration (1.000 kr.):

| Område                | Beskrivelse  | Udgift  | Indtægt |
|-----------------------|--|---------|---------|
| Fælles administration | Af de samlede udgifter på 107,2 mio.kr. vedrører 99,9 mio.kr. lønninger til Rådhuspersonalet m.v. svarende til en gennemsnitlig bruttoudgift på godt 0,4 mio.kr. pr. ansat.<br>De øvrige poster består af midler til uddannelse, konsulent- og advokatbistand, kontorartikler samt inventar til rådhus, befordring/tjenestekørsel, møder, kontingent /abonnemeter, og personalerelaterede udgifter som lægeerklæringer, ekskursion, hjemmearbejdspladser, vaccination. | 108.366 |         |

## B10.20 Bevillingsområde, Drift - Centrafunktioner og puljer

## Økonomi- og Planudvalgets budgetområde B10.20.05, Redningsberedskab (1.000 kr.):

| Område    | Beskrivelse  | Udgift | Indtægt |
|-----------|--|--------|---------|
| Beredskab | Budget 2019 for Ishøj Kommune består af udgifter til det fælles redningsberedskab (Østsjællands Beredskab) inkl. bidrag til forsikringer, afskrivninger samt overhead til fælles funktion. | 5.447  |         |

## Økonomi- og Planudvalgets budgetområde B10.20.10, Kommunikation (1.000 kr.):

| Område        | Beskrivelse  | Udgift | Indtægt |
|---------------|--|--------|---------|
| Kommunikation | Kommunikation har ansvaret for kommunens hjemmeside, intranet og inforskærm-systemet, udarbejder pjecer, magasiner, plakater og anden grafisk materiale til borgere og medarbejdere.<br>TV-Ishøj sender via fællesantennen på en tv-kanal og en radiokanal og via Internettet på TV-Ishøj's Youtube-kanal. | 4.555  |         |

## Økonomi- og Planudvalgets budgetområde B10.20.15, IT (1.000 kr.):

| Område | Beskrivelse   | Udgift | Indtægt |
|--------|---|--------|---------|
| IT     | Budgettet består hovedsagelig af udgifter til ekstern drift af KMD-systemer, CSC-systemer og diverse systemer leveret gennem KL og Kombit. Hertil kommer der løbende licensomkostninger på diverse systemer samt licenser, der skal bruges i forhold til at maskinerne kan forbinde sig til serverparken. | 24.177 |         |

## Økonomi- og Planudvalgets budgetområde B10.20.20, Udlejning af ejendomme (1.000 kr.):

| Område                 | Beskrivelse   | Udgift | Indtægt |
|------------------------|---|--------|---------|
| Udlejning af ejendomme | Kommunen ejer og udlejer en række ejendomme - typisk pleje- og ældrevenlige boliger. Ejendomme udlejes på uopsigelige lejekontrakter og lejerne betaler efter et balanceprincip, hvor huslejen afspejler den enkelte ejendoms driftsudgifter.<br><br>Kommunen har 100 <u>plejeboliger</u> fordelt således: <ul style="list-style-type: none"> <li>• 76 boliger på Kærbo, Ishøj Boulevard 2</li> <li>• 24 boliger på Torsbo, Køgevej 220</li> </ul> og 180 <u>ældrevenlige</u> boliger: <ul style="list-style-type: none"> <li>• 40 boliger på Ishøj Boulevard 4-6</li> <li>• 48 boliger i Vejledalen 23-27,</li> <li>• 76 boliger på Vejlebrovej 101-111</li> </ul> | 16.707 | -33.427 |

## Bevillingsbeskrivelse – Økonomi- og Planudvalget

|  |   |  |  |
|--|---|--|--|
|  | <ul style="list-style-type: none"> <li>• 4 boliger på Ishøj bygade 117 A-D</li> <li>• 12 boliger på Køgevej 218 A-D og Køgevej 222, 224, 226 og 228 A-E</li> </ul> <p>Boinstitutioner:</p> <ul style="list-style-type: none"> <li>• Spindehuset i Gadekæret ejes af LEV (en privat landsdækkende forening for mennesker med udviklingshæmning, pårørende m.fl) og lejes af kommunen, som så udlejer de i alt 6 boliger.</li> <li>• Frydekær er et bofællesskab med 5 værelser for borgere, som ikke kan tage ophold i anden boligform, grundet sociale og/eller psykiske udfordringer.</li> </ul> <p>Derudover råder Ishøj kommune over 6 <u>hjemløseboliger (Søhaverne)</u>, hvis formål er at give kommunens mest udsatte hjemløse et permanent sted at bo.</p> <p><u>Øvrige ejendomme:</u><br/>I E/F Ishøj Bycenter ejer kommunen 7 lejligheder (Trykkeriet, Biblioteket, Rådhuset, Kælder i kontorhus Nord, etage 7 Nord, Kulturcafeen, etage 4 og 5 Nord). E/F Ishøj Bycenter administreres af Danica ejendomsselskab. Kommunen lejer en række lejemål i bycentret: Borgerservice, Læge- og Sundhedscentret, Ishøj Turist &amp; Erhvervskontor, vagtstue og rengøringsdepot. Lejen er fastsat i den enkelte lejekontrakt. Herudover betaler kommunen en andel af bycentrets vagtordning. Disse udgifter er delvis fastsat af ejerlejlighedsforeningen</p> <p>Kommunen udlejer en række mindre ejendomme og lejer/betaler for en række mindre lejemål. Disse lejemål er reguleret via lejekontrakter.</p> <p>Kommunen råder over ca. 1.250.000 m<sup>2</sup> landbrugsjord, som bortforpagtes til kommunens landmænd. De betaler i henhold til Danmarks Statistiks kapiteltakst.</p> <p>Der er 138 nyttehavere beliggende for enden af Vejlebrovej.</p> |  |  |
|--|---|--|--|

## Økonomi- og Planudvalgets budgetområde B10.20.25, Forsikringer (1.000 kr.):

| Område       | Beskrivelse   | Udgift | Indtægt |
|--------------|---|--------|---------|
| Forsikringer | <p>Området administreres efter den Forsikrings- og Risikostyringspolitik, som Byrådet har vedtaget.</p> <p>Kommunen er selvforsikret for de første 8 mio. kr., hvoraf de 3,8 mio. kr. er afsat i budgettet. Der er afsat 1,6 mio. kr. årligt til risikostyring og forebyggelse af skader.</p> <p>Forebyggelsen skal medvirke til at nedsætte kommunens egen udgift til skader og til at fastholde det lave præmieniveau.</p> <p>Ishøj Kommune er selvforsikret for arbejdsskader. Såfremt kommunen skulle tegne en fuld dækkende arbejdsskadeforsikring, vil dette beløbe sig til ca. 8,3 mio. kr., der også er afsat i budgettet under de enkelte organisatoriske enheder.</p> <p>Kontrakten med den nuværende forsikringsudbyder varer i 4 år, hvorefter der er mulighed for at benytte en option der binder udbyderen i op til 2 år yderligere.</p> <p>På det offentlige forsikringsmarked er situationen, at nye udbud medfører væsentligt højere forsikringspræmier. Det forventes derfor, at Kommunen gør brug af førnævnte option.</p> | 12.131 |         |



## Bevillingsbeskrivelse – Økonomi- og Planudvalget

|  |  |  |  |
|--|--|--|--|
|  | Kommunen følger løbende op på rentabiliteten af hver enkelt forsikring og forsikringsudbydere. |  |  |
|--|--|--|--|

## Økonomi- og Planudvalgets budgetområde B10.20.30, Driftsikring af boligbyggeri (1.000 kr.):

| Område                              | Beskrivelse  | Udgift | Indtægt |
|-------------------------------------|--|--------|---------|
| <i>Driftsikring af boligbyggeri</i> | Kerneopgaverne er tilsyn og udlejning af almene boliger. Tilsyn omfatter koordineringsudvalgsmøder og styringsdialoger – (hvordan er livet i boligområdet, udlejningssituationen, regnskaber mv.). Tilsyn er lovreguleret. | 710    |         |

## Økonomi- og Planudvalgets budgetområde B10.20.35, Fysisk planlægning (1.000 kr.):

| Område                    | Beskrivelse   | Udgift | Indtægt |
|---------------------------|---|--------|---------|
| <i>Fysisk planlægning</i> | <p>Kommuneplanen indeholder overordnede retningslinjer for fysisk udvikling og rammer der fastsætter bestemmelser for hvad de enkelte arealer må anvendes til. Budgettet dækker udgifter til udarbejdelse af kommuneplaner, herunder rådgivning, landskabsarkitekt, IT-programmer mv.</p> <p>Ishøj Kommune har følgende fokus for den fysiske udvikling i kommunen:</p> <ul style="list-style-type: none"> <li>• Omdannelse af Det Lille Erhvervsområde</li> <li>• Udviklingsprojekter som følge af Fingerplan 2017 og 2019</li> <li>• Fortætningsmuligheder i kommunen</li> <li>• Opdatering af eksisterende plangrundlag</li> <li>• Opgradering af Strandparken med nye anvendelses muligheder</li> <li>• Arbejde med udviklingsmuligheder i forbindelse med den nye letbanestation</li> <li>• Boligprojekter ved Gadekæret og i Ørnekers Vænge</li> <li>• Udvikling af Ishøj Landsby.</li> </ul> | 492    |         |

## Økonomi- og Planudvalgets budgetområde B10.20.40, Turist og Erhvervsservice (1.000 kr.):

| Område                           | Beskrivelse   | Udgift | Indtægt |
|----------------------------------|---|--------|---------|
| <i>Turist og Erhvervsservice</i> | <p>Ishøj turistbureau er autoriseret turistbureau, og fremmer Ishøj som turistdestination nationalt og internationalt. Der udgives årligt en brochure på engelsk, tysk og dansk, som distribueres i det sydlige Sverige, Holland og det nordligste Tyskland.</p> <p>På turismeområdet arbejdes der for at sætte Ishøj på landkortet gennem branding og markedsføring, der samarbejdes med hovedstadens overordnede turistorganisationer.</p> <p>Erhvervsservice varetager relationen mellem erhvervsliv og Ishøj Kommune, bl.a. ved sekretariatsbetjening af Ishøj Erhvervsforening, Erhvervskontaktudvalget og Iværksætterkontaktpunktet, modtagelse af nye virksomheder og samarbejde med erhvervsfremmeaktører. Iværksætter Ishøj inspirerer og guider nystartede virksomheder i opstartsfasen gennem vejledning.</p> <p>I budgetområdet indgår administration og koordinering af venskabsbysamarbejdet.</p> | 2.526  | -699    |

## Økonomi- og Planudvalgets budgetområde B10.20.45, Kørselsafdelingen (1.000 kr.):

| Område                   | Beskrivelse  | Udgift | Indtægt |
|--------------------------|--|--------|---------|
| <i>Kørselsafdelingen</i> | Ishøj Kommune står selv for en stor del af kørslen med egne borgere. Det gælder alt kørsel fra børnehaverbørn til sprogtræning, skolebørn visiteret til andet skoledistrikt, svømmekørsel, borgere til genoptræning, læge og speciallæge samt ældre til aktivitetscenter. Budgettet indeholder bruttoudgifter på 6,1 mio. kr., der er budgetlagt under andre områder, der serviceres af kørselsafdelingen. Heraf er knap | 1.672  | -1.002  |

## Bevillingsbeskrivelse – Økonomi- og Planudvalget

|  |                         |  |  |
|--|-------------------------|--|--|
|  | 4,3 mio. kr. lønninger. |  |  |
|--|-------------------------|--|--|

## Økonomi- og Planudvalgets budgetområde B10.20.50, Tryghed &amp; Kriminalitetsforebyggelse (1.000 kr.):

| Område                               | Beskrivelse   | Udgift | Indtægt |
|--------------------------------------|---|--------|---------|
| Værkstedet                           | Formålet med Værkstedet er bl.a. at skabe tryghed ved at være et værested for unge, der ellers opfattes som utryghedsskabende i det offentlige rum.   | 1.798  |         |
| Tryghed og kriminalitetsforebyggelse | <p>Formålet med indsatsområdet er at sikre en høj kvalitet og sammenhæng i tryghedsfremmende og kriminalitetsforebyggende aktiviteter på tværs af kommunen. Områdets budget dækker over udgifter til SSP samarbejde, særlige indsatser, indsats mod ungdomskriminalitet og antiradikalisering samt Helhedsplan i Vejleåparken.</p> <p>Udviklingstendensen på landsplan vurderes overordnet positiv. Der har således været et generelt fald i antallet af kriminelle unge på landsplan igennem en årrække. Kriminalitetsudviklingen i Ishøj har ligeledes været positiv gennem en årrække. Særligt er borgere og virksomheders kriminalitetsudsathed historisk lav, mens der fortsat er en uforholdsmæssigt stor andel af Ishøjborgere, der sigtes og dømmes for straffelovsovertrædelser. Der er på den baggrund grund til en fortsat udvikling og styrkelse af den proaktive indsats.</p> <p>Særlige opmærksomhedsområder:</p> <ul style="list-style-type: none"> <li>• Radikaliserings- og ekstremismeproblematikker har været i vækst i de senere år.</li> <li>• De skærpede adgangskrav til ungdomsuddannelser vil kunne vanskeliggøre en del af de mest kriminalitetstruede unges muligheder for at kvalificere sig til en lovlydig livsbane, hvilket øger risikoen for rekruttering til kriminelle fællesskaber, herunder mere organiserede kriminelle miljøer, såfremt der ikke sikres tilstrækkelige alternativer for gruppen.</li> </ul> | 5.661  |         |

## Økonomi- og Planudvalgets budgetområde B10.20.55, Puljer(1.000 kr.):

| Område | Beskrivelse   | Udgift | Indtægt |
|--------|---|--------|---------|
| Puljer | Budgetområdet indeholder midler til central lønpulje, fratrædelsesgodtgørelse, puljer til beskæftigelsesområdet, Økonomi- og Planudvalgets råderumspulje, Lov og Cirkulærprogram samt Investeringspuljen. | 19.530 |         |

## Økonomi- og Planudvalgets budgetområde B10.20.60, Øvrige fællesudgifter og indtægter (1.000 kr.):

| Område                              | Beskrivelse   | Udgift | Indtægt |
|-------------------------------------|---|--------|---------|
| Øvrige fællesudgifter og -indtægter | Budgetområdet samler fællesudgifter og indtægter, som ikke kan henføres under andre budgetområder og administreres af flere forskellige administrative enheder.<br>Fx kontingenter til forskellige sammenslutninger, udgifter til systemer, som er nødvendige til at drive en kommunal virksomhed, udgifter til revision, diverse gebyrer, Rådhus kantine, Rådhuservice og trykkeri, vagtordning, indtægter fra fællesantenne, betaling til og fra Vallensbæk samt administrationsbidrag. | 42.049 | -32.055 |

## Økonomi- og Planudvalgets budgetområde B10.20.70, Tjenestemandspension (1.000 kr.):

| Område               | Beskrivelse   | Udgift | Indtægt |
|----------------------|---|--------|---------|
| Tjenestemandspension | Kommunen er selvforsikret med pension til fratrådte tjenstemandsansatte. Der opleves en tilgang af tjenstemænd pensioneres. | 30.488 |         |

## B10.10 Bevillingsområde, Drift - Arbejdsmarkedsforanstaltninger

## Økonomi- og Planudvalgets budgetområde B10.30.05, A-dagpenge (1.000 kr.):



## Bevillingsbeskrivelse – Økonomi- og Planudvalget

| Område                            | Beskrivelse   | Udgift | Indtægt |
|-----------------------------------|---|--------|---------|
| <i>Dagpenge forsikrede ledige</i> | A-dagpenge er en ydelse, der kan udbetales til forsikrede ledige. Ydelsen udbetales, hvis den ledige er registreret som arbejdssøgende i et jobcenter og dermed står til rådighed for arbejdsmarkedet. A-dagpenge er omfattet af beskæftigelsestilskuddet.<br>Der er ca. 500 fuldtidspersoner, der modtager A-dagpenge. | 73.125 | -16     |

## Økonomi- og Planudvalgets budgetområde B10.30.10, Revalidering/Ressourceforløb (1.000 kr.):

| Område                     | Beskrivelse  | Udgift | Indtægt |
|----------------------------|--|--------|---------|
| <i>Revalidering</i>        | Revalidering gives til borgere, hvis arbejdsevne er varigt begrænset pga. fysiske, psykiske eller sociale årsager. Revalidering er erhvervsrettede aktiviteter og økonomisk hjælp, der skal bidrage til, at en borger kan fastholdes eller komme ind på arbejdsmarkedet.<br>Budgettet er baseret på, at 17 fuldtidspersoner modtager revalideringsydelse, og udgør i alt 3,2 mio. kr. netto.   | 38.202 | -9.565  |
| <i>Ressourceforløb</i>     | Ressourceforløbsydelsen er vedtaget som en del af førtidspensionsreformen. Ydelsen indeholder både en udbetaling samt konkrete indsatser der skal hjælpe sårbare og udsatte personer videre i livet og ind på arbejdsmarkedet. Ressourceforløb er målrettet personer, der har komplekse problemer ud over ledighed, og som i høj grad risikerer at komme på førtidspension, hvis de ikke får en særlig indsats.<br>Budgettet er baseret på, at 90 fuldtidspersoner modtager revalideringsydelse, og udgør i alt 11,6 mio. kr. netto. |        |         |
| <i>Jobafklaringsforløb</i> | Jobafklaringsforløb, gives til borgere som ikke kan få forlænget sygedagpengene efter de eksisterende forlængelsesmuligheder, og som fortsat er uarbejdsdygtige pga. sygdom. Budgettet er baseret på, at 115 borgere er i jobafklaring, og udgør i alt 15,7 mio. kr. netto.  |        |         |

## Økonomi- og Planudvalgets budgetområde B10.30.15, Fleksjob, ledighedsydelse og seniorjob (1.000 kr.):

| Område  | Beskrivelse   | Udgift | Indtægt |
|---|---|--------|---------|
| <i>Fleksjob, ledighedsydelse og seniorjob</i> | <i>Fleksjob</i> kan bevilges til borgere med en varig og væsentligt nedsat arbejdsevne. <i>Ledighedsydelsen</i> gives til borgere, der er berettiget til fleksjob, men som ikke har fundet et fleksjob endnu. <i>Seniorjob</i> gives til borgere, der har mistet dagpengeretten og har højst fem år til efterlønsalderen (efterlønsberettiget) og står til rådighed for arbejdsmarkedet.<br>Budgettet er baseret på, at 169 fuldtidspersoner vil være i fleksjob, 43 fuldtidspersoner på ledighedsydelse, og 18 fuldtidspersoner i seniorjob, og udgør i alt 27,4 mio. kr. netto. | 49.729 | -22.778 |

## Økonomi- og Planudvalgets budgetområde B10.30.20, Drift ved beskæftigelsesordninger (1.000 kr.):

| Område                       | Beskrivelse  | Udgift | Indtægt |
|------------------------------|--|--------|---------|
| <i>Beskæftigelsesområdet</i> | Driftsudgifterne ved beskæftigelsesordninger er typisk udgifter til kurser og uddannelse for modtagere af a-dagpenge, kontanthjælp, revalidering, ressourceforløb, sygedagpenge og ledighedsydelse.  | 27.947 | -1.621  |
| <i>Ung på Vej</i>            | Ung På Vej er et tilbud for unge mellem 18 og 29 år som står uden job eller uddannelse. Formålet med Ung på Vej er først og fremmest at støtte de unge til at komme i gang med uddannelse og finde ud af, hvad de på sigt ønsker med arbejdslivet. | 1.734  | -204    |

## Bevillingsbeskrivelse – Økonomi- og Planudvalget

## Bevillingsområdets mål og resultatkrav:

| Mål:  | Resultatkrav:  | Handling:  |
|---|--|--|
| <i>Kloge kvadratmeter</i>   | Lave investeringer, der gør, at vi fremadrettet anvender de kommunale kvadratmetre endnu bedre. Med fokus på brugertilfredshed og økonomisk hensigtsmæssighed. | <ul style="list-style-type: none"> <li>• Screening og kortlægning af ejendomme der kan bidrage til optimering af den kommunale ejendomsmasse</li> <li>• Der udarbejdes en fælles strategi</li> </ul> |
| <i>Fysisk planlægning - Et blandet nyt boligområde ved omdannelse af Det Lille Erhvervsområde</i> | Et blandet nyt boligområde ved omdannelse af Det Lille Erhvervsområde  | Lokalplaner for omdannelse fra erhverv til boliger   |
| <i>Fysisk planlægning - Udvikling af Ishøj Landsby</i>  | Udvikling i helhedsperspektiv hvor klimaløsninger udnyttes rekreativt, processen gennemføres med inddragelse af landsbyboerne                                  | Helhedsplan for landsbyen og lokalplaner for boliger   |
| <i>Fysisk planlægning - Nyt boligområde ved Ørnekers Vænge</i>                                    | Nyt boligområde ved Ørnekers Vænge   | Lokalplan for boliger  |
| <i>Fysisk planlægning - Opgradering af Strandparken med nye anvendelsesmuligheder</i>             | Opgradering af Strandparken med nye anvendelsesmuligheder  | Lokalplan for havnen og bynære strande   |
| <i>Fysisk planlægning - Udvikling ved ny letbanestation</i>                                       | Udvikling i et helhedsperspektiv med idrætsområdet   | Lokalplan for ny station og evt. lokalplan for boliger og idrætsområdet  |

## Nøgletal og udviklingstendenser:

**B10.20.20 Kommunale ejendomme****Plejeboliger**

- Kommunen har 76 plejeboliger på Kærbo på adressen Ishøj Boulevard 2,
- Kommunen har 24 plejeboliger på Torsbo på Køgevej 220

**Ældrevenlige boliger**

- 40 boliger på adressen Ishøj Boulevard 4-6,
- 48 boliger i Vejledalen 23-27,
- 76 boliger på Vejlebrovej 101-111,
- 4 boliger på Ishøj Bygade 117 A-D,
- 12 boliger på hhv. Køgevej 218 A-D, Køgevej 222-224-226 og Køgevej 228 A-E

**Boinstitutioner**

- "Spindehuset" i Gadekæret ejes af LEV (en privat landsdækkende forening for mennesker med udviklingshæmning, pårørende og andre interesserede) og lejes af kommunen, som så udlejer de i alt 6 boliger.
- Frydekær er et bofællesskab med 5 værelser for borgere, som ikke kan tage ophold i anden boligform, grundet sociale og /eller psykiske udfordringer

**Øvrige ejendomme**

- I E/F Ishøj Bycenter ejer kommunen 7 lejligheder (Trykkeriet, Biblioteket, Rådhuset, Kld. i kontorhus Nord, etage 7 Nord, Kulturcafeen, etage 4 og 5 Nord). E/F Ishøj Bycenter administreres af Danica ejendomsselskab.
- Kommunen lejer en række lejemål i bycentret: Borgerservice, Læge- og Sundhedscentret, Ishøj Turist & Erhvervskontor, vagtstue, rengøringsdepot. Lejen er fastsat i den enkelte lejekontrakt. Herudover betaler kommunen en andel af bycentrets vagtordning. Disse udgifter er delvis fastsat af ejerlejlighedsforeningen.
- Herudover udlejer kommunen en række mindre ejendomme og kommunen lejer/betaler for en række mindre lejemål. Disse lejemål er reguleret via lejekontrakter.
- Kommunen råder over ca. 1.250.000 m<sup>2</sup> landbrugsjord, som bortforpagtes til private landmænd.
- Kommunen har 138 nyttehaver beliggende for enden af Vejlebrovej.
- Kommunen har 6 nye hjemløseboliger (Søhaverne) ved Ishøj Søvej.



## Bevillingsbeskrivelse – Økonomi- og Planudvalget

## 10.80 Bevillingsområde, Anlæg:

| Bevillingsområde<br>Hele 1.000 kr. | Budget<br>2019 | Budget<br>2020 | Budget<br>2021 | Budget<br>2022 |
|------------------------------------|----------------|----------------|----------------|----------------|
| B10.80 Anlæg                       | 0              | 24.000         | 35.600         | 58.000         |

| Rådighedsbeløb<br>1.000 kr.    | Budget<br>2019 | Budget<br>2020 | Budget<br>2021 | Budget<br>2022 |
|--------------------------------|----------------|----------------|----------------|----------------|
| Rammebeløb til anlægsprojekter | 0              | 24.000         | 35.600         | 58.000         |
| Anlæg i alt                    | 0              | 24.000         | 35.600         | 58.000         |

Rammebeløb til anlægsprojekter

Der er i årene 2020 -2022 afsat et rammebeløb på hhv. 24,0 mio. kr., 35,6 mio. kr., og 58,0 mio. kr., der p.t. ikke afsat til konkrete projekter.

## B10.90 Bevillingsområde, Finansielle konti

Finansiell politik er styrende for området:

| Bevillingsområde<br>Hele 1.000 kr. | Budget<br>2019 | Budget<br>2020 | Budget<br>2021 | Budget<br>2022 |
|------------------------------------|----------------|----------------|----------------|----------------|
| B10.90 Finansielle konti           | -1.792.959     | -1.829.075     | -1.878.499     | 1.922.023      |

Specifikation af bevillingen i budgetområder:

| Budgetområde<br>1.000 kr.             | Budget<br>2019    | Budget<br>2020    | Budget<br>2021    | Budget<br>2022   |
|---------------------------------------|-------------------|-------------------|-------------------|------------------|
| B10.90.05 Renteindtægter              | -2.143            | -2.023            | -2.023            | -2.023           |
| B10.90.10 Renteudgifter               | 9.137             | 8.561             | 7.976             | 7.916            |
| B10.90.15 Afdrag på udlån             | 3.755             | 3.835             | 4.215             | 4.215            |
| B10.90.20 Optagne lån                 | 44.588            | 44.451            | 44.030            | 43.637           |
| B10.90.25 Tilskud og udligning        | -871.204          | -869.081          | -887.833          | -908.234         |
| B10.90.30 Skatter                     | -973.477          | -997.029          | -1.018.859        | -1.041.098       |
| B10.90.35 Likvide aktiver             | -507              | -17.789           | -26.004           | -26.436          |
| B10.90.40 Andre finansielle poster    | -3.109            | 0                 | 0                 | 0                |
| <b>B10.90 Bevillingsområdet i alt</b> | <b>-1.792.959</b> | <b>-1.829.075</b> | <b>-1.878.499</b> | <b>1.922.023</b> |

## Renteindtægter

Af renteindtægterne udgør 297 t. kr. renter af pantebreve, 357 t. kr. renter af udlæg vedrørende forsyningsvirksomheder og Danske Capital 700 t. kr., samt 1.089 t. kr. vedr. andre tilgodehavender.

## Renteudgifter

Af renteudgifterne udgør 8,871 mio. kr. renter på lån, 300 t. kr. renter af kassebeholdningen, 116 t. kr. renter af udlæg vedrørende forsyningsvirksomheder og 150 t. kr. renter af anden gæld.

Der er ikke budgetlagt med renter ved eventuel låneoptagelse i forbindelse med lånedispensationsansøgningen.

## Afdrag på udlån

Indtægt vedrører afdrag på pantebreve 440 t. kr. Udgift vedrører indskud i Letbanen 4,2 mio. kr.

Der er ikke budgetlagt med afdrag ved eventuel låneoptagelse i forbindelse med lånedispensationsansøgningen.

## Optagne lån

Der er budgetlagt med følgende nettolåneoptagelse

| 1.000 kr.        | 2019          | 2020          | 2021          | 2022          |
|------------------|---------------|---------------|---------------|---------------|
| Optagelse af lån | 0             | 0             | 0             | 0             |
| Afdrag på lån    | 44.588        | 44.451        | 44.030        | 43.637        |
| <b>I alt</b>     | <b>44.588</b> | <b>44.451</b> | <b>44.030</b> | <b>43.637</b> |

## Bevillingsbeskrivelse – Økonomi- og Planudvalget

**Tilskud og udligning**

De generelle tilskud og udligninger er budgetteret på baggrund af Økonomi- og Indenrigsministeriets tilskudsudmelding den 28. juni 2018. Ministeriet har beregnet indbyggertallet pr. 1. januar 2019 til 23.466.

**Kommunalt udviklingsbidrag**

Regionernes udviklingsopgaver finansieres af et bloktilskud fra staten og et udviklingsbidrag fra kommunerne i regionen. Udviklingsbidrag til Region Hovedstaden er i 2019 fastsat til 135 kr. pr. indbygger svarende til det forudsatte beløb i økonomiaftalen mellem KL og regeringen. Den samlede udgift til udviklingsbidrag beregnes ud fra Økonomi- og Indenrigsministeriets udmeldte befolkningstal på 23.466, hvilket svarer til et udviklingsbidrag på 3,17 mio. kr.

**Skatter**

Udskrivningsprocenten for personskat er fastsat til 25,0 %. Det statsgaranterede udskrivningsgrundlag i 2019 udgør 3.399.296 t. kr., hvilket giver et provenu på 849.824 t. kr.

Grundskyldspromillen er fastsat til 25,0 %. Grundværdierne i 2019 udgør 3.813.006 t. kr., hvilket giver et provenu på 95.325 t. kr. Dækningsafgift af forretningsejendomme er fastsat til 9,0 %.

**Likvide aktiver**

De likvide aktiver primo 2019 er skønnet til 90,0 mio. kr.

**Andre finansielle poster**

Andre finansielle poster er hovedsageligt indtægter fra tilgodehavender vedrørende forsyningsvirksomheder mv. på 3,1 mio. kr.

**Bevillingsområdets mål og resultatkrav:**

| Mål:  | Resultatkrav:  | Handling:  |
|---|--|--|
| <i>Der skal være en minimumskassebeholdning på et 2-cifret millionbeløb</i> | Kassebeholdningen ultimo året skal være mindst 25 mio. kr. | Udfærdigelse af likviditetsoversigt og tæt budgetopfølgning. |



